

ГЛАВА 14.

О слѣдахъ крови.

1. Отысканіе кровяныхъ слѣдовъ.

Къ наиблажнѣйшимъ уликамъ, въ особенности въ крупныхъ уголовныхъ дѣлахъ, относятся слѣды отъ крови, которые чаще всякихъ иныхъ уликъ становятся въ дѣлѣ самыми существенными, какъ бы незначительны они ни казались съ перваго взгляда. Именно при осмотрѣ и въ отысканіи слѣдовъ крови С. С. можетъ обнаружить все свое усердіе, энергію и свойственную ему проникательность ума, и именно здѣсь, въ этой области слѣдственной дѣятельности, отсутствіе этихъ качествъ ставитъ на карту судьбу всего дѣла. Въ чемъ можетъ помочь ему экспертъ при отысканіи кровяныхъ слѣдовъ, и какого рода вопросы С. С. можетъ и долженъ ему предлагать, объ этомъ мною уже было сказано. Здѣсь я опишу лишь тѣ приемы, знать и предпринимать которые С. С. обязанъ или одинъ, или, еще лучше, при помощи и подъ наблюденіемъ врача,—на тотъ предметъ, чтобы сдѣлать возможною впоследствии болѣе или менѣе успѣшную работу экспертовъ надъ собраннымъ матеріаломъ.

Я имѣю въ виду при этомъ 1) тѣ случаи, когда С. С., выѣхавъ на мѣсто преступленія, не пригласилъ врача или по недостатку времени, или потому, что не предвидѣлъ необходимости его участія и 2) случаи, — весьма нерѣдкіе, — когда вызванный врачъ, быть можетъ хорошій практикъ, въ данномъ случаѣ оказывается не обладающимъ спеціальными познаніями. Въ такихъ случаяхъ С. С. приходится полагаться лишь на свои силы и одному принимать мѣры, какія ему по силамъ и знаніямъ. Если С. С. правильно понимаетъ свои обязанности, то въ такого рода слу-

чаяхъ дѣятельность его начинается задолго до производства слѣдствія въ собственномъ смыслѣ этого слова. На мѣсто преступленія первыми обыкновенно являются кто либо изъ домашнихъ, сосѣдей или совсѣмъ постороннихъ лицъ, и достаточно извѣстно, какой ущербъ могутъ причинить они совершенно произвольно дѣлу. Выдающійся судебный химикъ Шауенштейнъ ¹⁾ въ рѣзкихъ выраженіяхъ указываетъ на то, какъ часто, благодаря любопытству постороннихъ лицъ или неумѣлости сельской полиціи, стираются и изглаживаются важнѣйшіе для дѣла слѣды. Какъ часто бываетъ, что эти лица, попадая своими ногами въ лужи крови, оставляютъ на полу новые кровавые слѣды, и въ послѣдствіи оказывается невозможнымъ точно установить, какіе слѣды относятся къ дѣлу и какіе слѣды случайные. Тэйлоръ и Байардъ описываютъ многочисленные подобные случаи, въ которыхъ въ слѣдствіе непростительной небрежности постороннихъ лицъ возникали самыя серьезныя заблужденія. Предотвратить возможность такихъ недоразумѣній составляетъ обязанность С. С., но позаботиться объ этомъ онъ долженъ ранѣе прибытія своего на мѣсто преступленія.

Въ крупныхъ центрахъ составъ полиціи обладаетъ уже большею или меньшею опытностью, и въ большей части случаевъ она предотвращаетъ возможность подобныхъ оплошностей, въ другихъ же случаяхъ С. С. долженъ черезъ лицъ начальствующихъ озаботиться, чтобы чинамъ полиціи были преподаны въ этомъ отношеніи надлежащія указанія. Это не такъ просто внѣ городовъ, но за то здѣсь С. С. съ большимъ успѣхомъ можетъ воздѣйствовать на полицію лично. При каждомъ удобномъ случаѣ онъ можетъ внушать имъ о необходимости тѣхъ или другихъ предупредительныхъ мѣръ и поручать имъ вліять въ томъ же направленіи на низшихъ органовъ сельской полиціи и на остальное населеніе. На дѣлѣ мы можемъ убѣдиться въ томъ, что именно среди сельскаго населенія существуютъ въ этомъ отношеніи болѣе правильные взгляды, нежели у городскихъ обывателей. Каждый крестьянинъ хорошо знаетъ, что, если только нѣтъ надобности въ мѣрахъ спасенія или оживленія погибшаго, на мѣстѣ преступленія все должно быть сохранено въ неизмѣнномъ видѣ.

Такимъ образомъ слѣдуетъ принять въ руководство нижеслѣдующее простое правило: «мѣстная полиція обязана внушать населенію, при обнаруженіи всякаго преступленія, оставлять все въ

¹⁾ М а ш к а „Handbuch der gerichtlichen Medicin“.

томъ же положеніи, въ какомъ было найдено. На ея же обязанности лежитъ, по прибытіи на мѣсто, главнымъ образомъ принимать мѣры къ сохраненію слѣдовъ преступленія до пріѣзда С. С., который *немедленно* извѣщается о совершившемся преступленіи». Если по обстоятельствамъ окажется необходимымъ пройти по самому мѣсту преступленія, то С. С. обязанъ прежде всего оградить отъ возможнаго прикосновенія имѣющіеся кровяные слѣды, а именно прикрыть ихъ горшкомъ, корзиной, ящикомъ и т. п. Въ случаѣ, если слѣды эти будутъ крупныхъ размѣровъ, то прикрывать ихъ слѣдуетъ досками, положенными на камни, полѣнья, кирпичи, помѣщенные съ обѣихъ сторонъ слѣда. Съ одинаковымъ вниманіемъ слѣдуетъ отнестись какъ къ крупнымъ, такъ и самымъ незначительнымъ слѣдамъ, такъ какъ и эти послѣдніе впослѣдствіи могутъ оказаться имѣющими въ дѣлѣ серьезное значеніе. По отношенію къ кровянымъ слѣдамъ на мебели, стѣнахъ и под. должно озаботиться принятіемъ мѣръ къ тому, чтобы эти слѣды не могли быть стерты, повреждены прикосновеніемъ или толчкомъ. Такое огражденіе этихъ слѣдовъ должно быть сдѣлано на возможно большемъ пространствѣ, такъ какъ неизвѣстно, гдѣ и въ какомъ направленіи придется еще искать кровяныхъ слѣдовъ и какъ далеко они разсѣяны. Во всякомъ случаѣ нужно принять за правило: чѣмъ далѣе устанавливать мѣры охраны для слѣдовъ преступленія, тѣмъ лучше для дѣла. Не слѣдуетъ забывать о томъ, что полученіе наиважнѣйшихъ уликъ стоитъ въ зависимости весьма часто отъ количества, пространства разсѣянія, положенія и группировки кровяныхъ слѣдовъ, такъ сказ. топографіи этихъ слѣдовъ. Если преступленіе совершено внутри какого либо помѣщенія, то лучше всего прекратить въ него всякій доступъ другимъ лицамъ. Если же преступленіе совершилось подъ открытымъ небомъ, то надлежитъ распорядиться такъ, чтобы кругомъ самаго мѣста возможно большее пространство было охранено отъ посторонняго доступа.

Съ своей стороны и С. С. на мѣстѣ преступленія долженъ болѣе всего остерегаться, чтобы ни онъ самъ, ни сопровождающія его лица не повредили этихъ слѣдовъ. — По прибытіи на мѣсто преступленія, С. С. тотчасъ же долженъ освѣдомиться, гдѣ именно оказались слѣды крови, какія мѣры приняты къ охраненію ихъ, загѣмъ, кто при самомъ обнаруженіи злодѣянія или передъ тѣмъ ходилъ по мѣсту преступленія и, если таковыя лица окажутся, то разспросить ихъ, гдѣ именно они ходили, чтобы выяснить, не наступали ли они на имѣющіеся кровяные слѣды. Если это подтвер-

дится, то будетъ излишнимъ, если С. С. отбереть у такихъ лицъ обувь, чтобы предъявить ее экспертамъ въ случаѣ надобности. Только послѣ этого С. вступаетъ на самое мѣсто преступленія, и если только нѣтъ безотлагательной необходимости въ какихъ либо иныхъ слѣдственныхъ дѣйствіяхъ, весьма полезно тотчасъ же взяться за слѣды крови.

Слѣдуетъ помнить прежде всего, что кровяныя пятна отнюдь не всегда имѣютъ бурокрасный цвѣтъ: напротивъ, смотря по давности происхожденія, роду предмета, на которомъ они сдѣланы, температурѣ воздуха и т. п., они принимаютъ самую различную окраску: темнокрасную, коричневую, темнозеленую, оливковую, свѣтлозеленую, свѣтлую розово-красную, почти безцвѣтную (Лиманъ), такъ что на первый взглядъ они кажутся иногда пятнами совсѣмъ иного происхожденія. Однажды мнѣ пришлось наблюдать совершенно необычный цвѣтъ кровяныхъ пятенъ на цвѣтныхъ обояхъ, различныя краски которыхъ разнымъ образомъ повліяли на окрашиваніе брызгъ: по количеству этихъ пятнышекъ, да и по обстоятельствамъ дѣла, я не могъ сомнѣваться въ происхожденіи ихъ, но будь они болѣе разсѣяны и въ меньшемъ количествѣ, менѣе всего ихъ можно было бы принять за кровяныя. Поэтому, при первоначальныхъ осмотрахъ пятна сомнительнаго происхожденія лучше принимать за кровяныя, такъ какъ въ томъ случаѣ, если они не окажутся таковыми, дѣло ничего отъ этого не проигрываетъ, если же будутъ пропущены пятна дѣйствительно кровяныя, то этимъ будетъ причиненъ несомнѣнный ущербъ дѣлу. Слѣдуетъ помнить также, что подъ вліяніемъ лучей солнца кровяныя пятна скоро принимаютъ другой цвѣтъ. Уже Лассанъ сообщаетъ (*Revue med.* въ Августѣ 1821 г.), что большое кровяное пятно на мостовой улицѣ приняло зеленоватую окраску. Кусокъ холста, омоченный кровью и выставленный на солнце, сохраняетъ цвѣтъ крови продолжительное время лишь съ оборотной стороны, а съ лицевой стороны очень скоро становится сѣрымъ.

Никогда не слѣдуетъ найденныя кровяныя слѣды считать немѣющимися значенія для дѣла, поэтому при всѣхъ обстоятельствахъ должно ихъ отыскивать, описывать въ протоколѣ и дѣлать съ нихъ снимки, или прилагать ихъ чертежъ. Отысканіе кровяныхъ слѣдовъ представляетъ нерѣдко большія трудности. Надо всегда ставить себѣ такой вопросъ: гдѣ таковыя слѣды могутъ быть? т. е. куда они могли попасть при истеченіи крови, при брызганіи, и куда они могли быть занесены самимъ преступи-

комъ? Разрѣшивъ этотъ вопросъ, должно осматривать все мѣста, гдѣ они могутъ быть, шагъ за шагомъ, слѣдя неуклонно за тѣмъ, чтобы не уничтожить слѣды по собственной нечаянности. При сомнѣніи, не есть ли то или другое пятно кровавое, должно подумать, могла ли попасть кровь въ данное мѣсто при той обстановкѣ, въ которой, какъ предполагается, совершилось событіе преступленія. Такимъ путемъ изслѣдованіе мѣста должно быть предпринято, начиная отъ мѣста, гдѣ находился въ послѣднее время потерпѣвшій (гдѣ найденъ былъ трупъ), затѣмъ гдѣ онъ проходилъ послѣ нанесенія поврежденія, или гдѣ могъ быть и, наконецъ, тамъ, гдѣ могъ быть виновный по совершеніи преступленія.

Такое отысканіе бываетъ не такъ просто, какъ кажется. Не трудно осмотрѣть полъ и стѣны комнаты, но произвести подробный осмотръ всехъ предметовъ, находящихся въ комнатѣ, уже затруднительно вслѣдствіе разнообразія этихъ предметовъ, плохого подчасъ освѣщенія, цвѣта мебели и пр. Особенно не легко замѣтить пятна на полированной мебели темнокраснаго цвѣта. Въ этихъ случаяхъ слѣдуетъ прибѣгать къ искусственному освѣщенію, лучше всего, посредствомъ зажженной свѣчи, такъ какъ этимъ способомъ можно осмотрѣть предметъ со всехъ сторонъ,—чего нельзя сдѣлать при одностороннемъ свѣтѣ оконъ. Далѣе, высохшая кровь принимаетъ видъ глянцебитый и отливаетъ цвѣтами радуги,—что бываетъ видно лишь при измѣненіи положенія источника свѣта. Наконецъ, при искусственномъ свѣтѣ (что удостовѣряютъ Оливье, Пиллонъ, Лиманъ и др.) вообще четко выдѣляются и на темныхъ поверхностяхъ бурья и коричневые пятна, которыя незамѣтны для глаза при дневномъ свѣтѣ.

Иногда, однако, приходится прибѣгать къ фотографіи, какъ къ единственному средству отыскать кровавые слѣды. Такъ, по одному дѣлу, несмотря на тщательный осмотръ каменной лѣстницы погреба, не удалось найти предполагаемыхъ слѣдовъ крови, но снятіи же фотографическаго снимка, при помощи магнія, кровавые слѣды съ отчетливой ясностью выдѣлялись на отдѣльныхъ ступеняхъ и были отдѣлены безъ труда и потомъ изслѣдованы.

Такъ какъ обыкновенно бываетъ важно знать, могъ ли предпринимать что-нибудь убитый, пока еще былъ живъ, послѣ полученныхъ поврежденій, дѣлать ли что-нибудь виновный, былъ ли онъ при томъ только замаранъ кровью, или же раненъ самъ, то слѣдуетъ обращать вниманіе и на такія мѣста, которыя не бросаются въ глаза съ перваго взгляда, но могутъ оказаться опасными

кровью, такъ напр., нижній край выдвижныхъ ящиковъ, за которые хватался преступникъ, выдвигая ихъ въ поискахъ денегъ и под. Замѣчательно, что если у виновнаго руки были замараны кровью, то слѣды крови почти всегда можно найти на нижней сторонѣ крышки стола (указано на рис. 71). Дѣло въ томъ, что многіе люди имѣютъ привычку обтирать грязные пальцы свои объ эту часть стола и, конечно, невольно слѣдуютъ этой привычкѣ и по совершеніи преступленія.

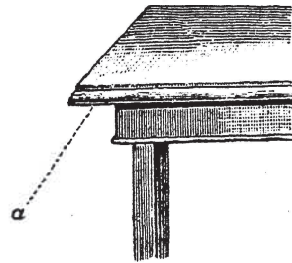


Рис. 71. Мѣсто, гдѣ часто бываютъ слѣды крови.

Въ какихъ потаенныхъ, мало замѣтныхъ мѣстахъ можно найти иногда слѣды крови, доказываетъ слѣдующій случай. Одна старая женщина была убита и ограблена въ своемъ домѣ. Выяснилось, что убійца при совершеніи злодѣянія получилъ небольшую рану, изъ которой кровь сочилась каплями. При осмотрѣ комнаты (въ нижнемъ этажѣ), въ которой совершено было убійство, на полу около выходной двери (стеклянной, съ занавѣской) найдено было нѣсколько группъ кровавыхъ капель, которыя никоимъ образомъ не могли принадлежать убитой. Тотчасъ же явилось предположеніе, что преступникъ, совершивъ убійство, нѣсколько разъ подходилъ къ двери, чтобы удостовѣриться, можетъ ли онъ выйти незамѣченнымъ, и при этомъ сочившіяся капли образовали тѣ группы, которыя были найдены при осмотрѣ. Комната имѣла еще и другой выходъ: на дворъ и оттуда на улицу. У этой двери налѣво стоялъ столъ, покрытый тонкой скатертью, такъ что края ея опускались почти до полу. Когда эта скатерть была поднята, то на полу подъ столомъ, за скатертью, оказалась капля крови, и всѣмъ присутствующимъ было непонятно, какимъ образомъ капля эта могла попасть туда. Лишь благодаря случайности обнаружилось, что когда эта дверь, выходящая на дворъ, отворялась, то сквозной вѣтеръ приподнималъ скатерть, и то мѣсто, на которомъ оказалась капля, при этомъ открывалось. Не подлежало сомнѣнію, что убійца отворялъ дверь правой рукой, при чемъ скатерть отклонилась въ сторону, и въ это время съ лѣвой израненной руки его упала капля крови, послѣ чего скатерть пришла въ прежнее положеніе. На основаніи этихъ соображеній оказалось возможнымъ установить, что преступникъ получилъ рану въ лѣвую руку,—какое обстоятельство повело къ раскрытію истины.

Насколько важно может быть отысканіе слѣдовъ такого рода, доказывается еще слѣдующимъ случаемъ, переданнымъ Лиманомъ. Въ Берлинскомъ арестномъ домѣ одинъ изъ надзирателей былъ найденъ убитымъ въ своей постели. Заподозрѣнный, одинъ изъ арестантовъ, объяснялъ въ свое оправданіе, что онъ сдѣлалъ попытку бѣжать, но встрѣтился въ корридорѣ съ надзирателемъ, который такъ жестоко началъ его бить, что арестантъ защищался и въ состояніи обороны вынужденъ былъ убить надзирателя, послѣ чего перетаскалъ трупъ его въ постель. При тщательномъ осмотрѣ кровати, на доскѣ, за подушкой, оказалась капля крови, въ которой содержалась незначительная частица мозга; тогда не было сомнѣнія, что надзиратель былъ убитъ въ постели, а не въ корридорѣ, и что объясненіе арестанта—ложно.

Подобный же случай имѣлъ мѣсто въ извѣстномъ дѣлѣ о Сницерѣ, обвинявшемся въ убійствѣ жены: онъ утверждалъ, что его жена упала съ лѣстницы. Однако, по количеству, внѣшнему виду и взаимному расположенію найденныхъ кровавыхъ пятенъ и брызговъ удалось установить не только фактъ убійства, но и взаимное положеніе Сницера и его жены и затѣмъ направленіе ударовъ, нанесенныхъ женѣ и пр.

О томъ, какое важное значеніе могутъ имѣть слѣды крови на самомъ трупѣ убитаго, видно также изъ одного уголовного дѣла, извѣстнаго между австрійскими криминалистами подъ именемъ: «убійство въ Крумпендорфѣ» и обратившаго на себя вниманіе многочисленными и серьезными трудностями при производствѣ слѣдствія. Найденный трупъ убитаго былъ покрытъ многочисленными ранами и затѣмъ кровью; какъ это часто бываетъ, кровавымъ пятнамъ не было придано большого значенія, такъ какъ «присутствіе большого количества крови естественно предполагается вслѣдствіе нанесенныхъ ранъ». Уже послѣ вскрытія, на рубахѣ убитаго (на немъ не было верхней одежды), въ мѣстѣ, соотвѣтствующемъ плечамъ, замѣчено было большое кровавое пятно своеобразнаго вида, какъ будто тисненное. Послѣ ряда различныхъ соображеній пришли къ такому выводу, что убійца при совершеніи преступленія запачкалъ въ крови колѣно и затѣмъ сталъ на плечи убитаго этимъ колѣномъ. Слѣдъ крови на рубахѣ представлялъ настолько четко узоръ матеріи, что тогда же появилась надежда обознать по этому узору брюки убійцы. И дѣйствительно, при задержаніи заподозрѣннаго, узоръ на брюкахъ его (тѣмъ временемъ вымытыхъ) оказался тождественнымъ съ кровавымъ отпе-

чаткомъ на рубахѣ убитаго, и это обстоятельство послужило главною уликою обвиненія.

При осмотрѣ обвиняемаго съ цѣлю обнаруженія на немъ слѣдовъ крови, слѣдуетъ по возможности расширить кругъ своихъ изысканій. Въ одномъ случаѣ два небольшихъ пятна крови найдены были на спинѣ сюртука обвиняемаго, между лопатками. Возникло предположеніе, подтвержденное затѣмъ и самимъ обвиняемымъ, что онъ кирку, которою онъ совершалъ убійство, тотчасъ послѣ нанесенія удара, закинулъ себѣ за плечо, причемъ двѣ капли крови отъ кирки попали на спину.

Этотъ случай напоминаетъ о другомъ случаѣ, цитируемомъ Тайлоромъ, когда на тѣлесной части лѣвой руки предполагаемаго самоубійцы былъ обнаруженъ окровавленный отискъ, слѣданный также лѣвою рукою—очевидно другого лица.

Если есть предположеніе, что у заподозрѣннаго могутъ быть слѣды крови на подошвахъ обуви, то слѣдуетъ обувь отобрать, хотя бы и прошло много времени и обвиняемый совершилъ большой путь. Если заподозрѣнный былъ босъ, то слѣдуетъ вымыть его ноги и грязную воду подвергнуть изслѣдованію черезъ экспертовъ.

Какъ осторожно слѣдуетъ относиться къ выводамъ, основаннымъ на отсутствіи кровавыхъ пятенъ у заподозрѣннаго, или на его тѣлѣ, показываетъ дѣло Тайлора (см. выше), въ которомъ убійца совершенно раздѣлся до гола съ тою цѣлю, чтобы ни одна капля крови жертвы не попала на его одежду.

Съ большими трудностями сопряжено отысканіе кровавыхъ слѣдовъ подъ открытымъ небомъ. Помимо мѣръ охраненія и предупрежденія слѣдовъ отъ уничтоженія посторонними лицами, въ этомъ случаѣ приходится считаться еще съ вліяніемъ погоды и температуры. Дождь и роса смываютъ слѣды крови, вѣтеръ и солнце высушиваютъ ихъ, вслѣдствіе чего они подвергаются уничтоженію. Если С. С. имѣетъ возможность немедленно приступить къ осмотру и изслѣдованію такихъ слѣдовъ, то дѣло еще не проиграно, при условіи, однако, если не было дождя. Если же ему приходится произвести другія безотлагательныя дѣйствія, или если наступитъ ночь или ненастная погода, или же если необходимо сохранить слѣды на нѣкоторое время, то ихъ слѣдуетъ, по возможности, оградить отъ всякихъ вліяній. Часто бываетъ недостаточно прикрыть ихъ горшкомъ или чѣмъ-либо подобнымъ, такъ какъ слѣды могутъ быть на такомъ мѣстѣ, на которомъ вода дождевая

проникнуть и подь горшокъ: въ этихъ случаяхъ должно оградить слѣдъ посредствомъ воткнутыхъ въ землю досчечекъ или осколковъ стекла. Охранивъ такимъ путемъ слѣды, найденные при поверхностномъ осмотрѣ, слѣдуетъ приступить къ отысканію слѣдовъ менѣе замѣтныхъ, которые могутъ оказаться на травѣ, пняхъ, камняхъ и на самой землѣ. Нерѣдко такіе слѣды помогутъ выяснитъ, пришелъ ли потерпѣвшій на это мѣсто уже израненнымъ, или же былъ притащенъ, отиралъ ли съ себя преступникъ попавшую на него кровь, была ли у него кровь на подошвахъ и многія другія, часто весьма важныя, обстоятельства.

Особенно затруднительно бываетъ отыскивать слѣды крови на голой землѣ (не обросшей травой), если кровь эта засохла: смотря по составу почвы, кровь можетъ совершенно потерять свой обычный цвѣтъ. Въ такихъ случаяхъ мнѣ два раза удалось воспользоваться съ большимъ успѣхомъ заключеніемъ свѣдущаго лица, не врача, а опытнаго охотника.

По другому дѣлу также успѣшно была примѣнена ищейная собака. На проселочной дорогѣ найденъ былъ трупъ неизвѣстнаго молодого человѣка съ тяжкими поврежденіями: цвѣтъ кожныхъ покрововъ былъ крайне блѣдный, почему можно было заключить о большой потерѣ крови. А такъ какъ на мѣстѣ нахожденія трупа была найдена лишь незначительная лужа крови, то слѣдовало заключить, что поврежденія были причинены убитому на другомъ мѣстѣ, гдѣ и произошла наибольшая потеря крови. И дѣйствительно, благодаря каплямъ крови, мнѣ удалось прослѣдить весь путь, которымъ шелъ потерпѣвшій; путь этотъ пролегалъ густою рощею, но не по тропинкѣ, а самую чащу; при этомъ оказалось, что убитый сдѣлалъ большой крюкъ. Было ясно, что онъ заблудился, вѣроятно потому, что вслѣдствіе поврежденій не отдавалъ себѣ яснаго отчета въ своихъ дѣйствіяхъ. Не смотря на всѣ усилія, С. С. съ понятными не могли найти начальнаго пункта, откуда вышелъ потерпѣвшій. Тогда С. С. пришла мысль воспользоваться ищейной собакой, которая сначала два раза прошла по тому пути, который уже удалось найти, затѣмъ свернула, нашла слѣды далѣе и довела до одной крестьянской хаты, около которой и была найдена большая лужа крови, засыпанная землей. При дальнѣйшемъ слѣдствіи выяснилось, что убитый былъ пойманъ хозяевами этой избы во время покушенія на кражу и жестоко былъ избитъ ими; полежавъ нѣкоторое время около избы, онъ всталъ и ушелъ.

Въ одномъ подобномъ, весьма интересномъ случаѣ собака-

ицейка обнаружила соломинку, на которой оказался приставшимъ кусочекъ мозга. Тогда выяснилось, что на этомъ мѣстѣ трупъ убитой былъ снятъ съ телѣги, и отсюда удалось найти и то мѣсто, гдѣ трупъ былъ зарытъ.

Весьма полезно для С. С. имѣть при себѣ большую и сильно увеличивающую лупу, при помощи которой онъ быстро можетъ осматривать большое пространство. Всякія иныя манипуляціи съ слѣдами крови, напр., дотрогиваніе или даже самовольное примѣненіе химическаго реагента, само собою разумѣется, безусловно воспрещаются.

Въ немногихъ случаяхъ я согласенъ признать за С. С. право на самостоятельное изслѣдованіе крови, по способу указанному Драгендорфомъ: С. С. можетъ быть примѣнена гваяковая тинктура въ слѣдующихъ случаяхъ:

1) если дѣло крайне спѣшно, напр., когда отъ результата изслѣдованія зависитъ задержаніе обвиняемаго и безусловно нельзя отложить такое изслѣдованіе до приглашенія судебного химика (на дальнемъ разстояніи отъ города);

2) если имѣется нѣсколько пятенъ, такъ что потеря одного изъ нихъ не можетъ повредить дѣлу;

3) если имѣется на лицо врачъ или по крайней мѣрѣ фармацевтъ для помощи.

Драгендорфъ даетъ при томъ слѣдующія указанія: слѣдуетъ вырѣзать пятно, положить его въ небольшой чистый сосудъ (лучше всего на стекло карманныхъ часовъ), смочить дистиллированной водой и нѣкоторое время выждать, затѣмъ положить сверху кусочекъ тонкой безцвѣтной фильтрованной бумаги такого же размѣра и нѣсколько разъ прижать эту бумагу плотно къ матеріи стеклянной палочкой. Спустя 25—30 минутъ, бумага снимается и при помощи стеклянной палочки на матерію дѣлаютъ нѣсколько капель скипидарнаго масла, насыщеннаго кислородомъ, и столько же свѣжеприготовленной гваяковой тинктуры. Если не произойдетъ окрашиванія въ голубой цвѣтъ, то пятно не кровяное, въ случаѣ же окрашиванія имѣется основаніе предположить, что это пятно, вѣроятно, кровяное.

Нерѣдко является необходимымъ выяснить, стоялъ ли тотъ человекъ, съ котораго капала кровь на полъ, или же онъ былъ въ движеніи, какое направленіе имѣло это движеніе и съ какою скоростью. Полезныя наблюденія въ этомъ отношеніи можно дѣлать на тротуарахъ передъ большими больницами, куда часто

является много раненыхъ, безъ перевязки или съ плохо перевязанными поврежденіями, оставляя много крови на пути. Съ цѣлью провѣрки этихъ наблюденій можно дѣлать опыты съ кровью животныхъ, или съ красящими веществами, напоминающими по консистенціи свѣжую кровь. Эти опыты прежде всего приводятъ къ такому наблюденію, что каждая капля, падающая съ нѣкоторой высоты на не очень шероховатую плоскость, производитъ брызги въ стороны, и эти-то брызги имѣютъ для насъ немаловажное значеніе. Если такая капля упадетъ съ опущенной руки, напр., на листъ бумаги, то капля, имѣющая форму небольшого шарика, расплющивается въ небольшой кружокъ, отъ котораго идутъ во всѣ стороны брызги довольно равномернo (рис. 72а). Положимъ теперь на полъ большой листъ бумаги, возьмемъ въ стеклянную трубку, открытую съ обѣихъ сторонъ, длиною около 12 сант., кровь какого-нибудь животнаго, заложивъ нижнее отверстіе пальцемъ, и опустимъ изъ этой трубки на ходу каплю крови на листъ бумаги (рис. 72б). При сравненіи первой капли съ послѣдней мы



Рис. 72 а.

Рис. 72 б.

Капли крови отъ человѣка стоящаго и отъ человѣка двигающагося.

обнаружимъ различіе между ними двоякаго рода. Форма послѣдней капли не имѣетъ вида круга, а продолговата и брызги имѣются не кругомъ, а только въ одномъ направленіи. Если эти опыты повторить нѣсколько разъ, пока не убѣдимся въ томъ, что они дѣлаются хорошо, то мы придемъ къ такому общему положенію: продольная ось продолговатаго пятна идетъ по направленію движенія и въ томъ же направленіи располагаются всѣ боковые брызги. Значитъ лицо, отъ котораго остались кровяныя капли, двигалось именно въ томъ направленіи, какое указывается брызгами. Если мы будемъ повторять эти опыты, измѣняя скорость движенія, то обна-

руживаемъ, что чѣмъ скорѣе было движеніе, тѣмъ длиннѣе получаютъ капли. Явленіе это объясняется именно шарообразностью падающихъ капель крови, такъ какъ онѣ, при паденіи на бумагу, продолжаютъ движеніе впередъ, почему и вытягиваются въ длину. Такимъ же образомъ располагаются и боковыя брызги въ направленіи движенія въ зависимости отъ скорости движенія. Но и это правило не безъ исключенія. Если кто-либо получилъ поврежденіе на рукѣ или при ходьбѣ махнулъ этою рукою впередъ и назадъ, то капли, упавшія съ руки, при движеніи ея назадъ должны вытянуться не въ направленіи ходьбы, а обратно. Поэтому на основаніи формы только одной капли крови нельзя дѣлать выводовъ. Если же мы имѣемъ рядъ капель, слѣдующихъ одна за другой, то описанныя наблюденія помогутъ сдѣлать намъ вѣрный выводъ. Но и къ подобнымъ дѣламъ С. С. долженъ подготовиться производствомъ предварительныхъ опытовъ, хотя бы съ чернильными кляксами.

2. Описаніе въ протоколѣ слѣдовъ крови и снятіе рисунка ихъ.

Отыскавъ всѣ слѣды крови, С. С. въ огромномъ большинствѣ случаевъ уже можетъ представить себѣ весь ходъ преступленія и объяснить какъ происхожденіе найденныхъ слѣдовъ, такъ и относительное значеніе ихъ для дѣла. Самое меньшее, онъ уяснитъ себѣ, въ какой послѣдовательности должно составлять протоколъ осмотра. Къ описанію слѣдовъ слѣдуетъ приступать лишь по окончаніи общаго осмотра мѣста преступленія, при чемъ, въ случаѣ незначительнаго количества ихъ или несущественности ихъ для дѣла, можно включить описаніе ихъ въ общій протоколъ осмотра и въ общій чертежъ мѣстности. Если же они имѣютъ существенное значеніе и особенно въ томъ случаѣ, если ихъ весьма много и они разбросаны по разнымъ мѣстамъ, то рекомендуется дѣлать отдѣльные чертежи этихъ слѣдовъ или группъ ихъ съ поверхностнымъ обозначеніемъ находящихся около нихъ предметовъ мебели и т. д. Еще болѣе полезно дѣлать эти отдѣльные чертежи на прозрачной бумагѣ, на которой слѣдуетъ черной краской обозначить только стѣны помѣщенія (не отмѣчая мебели и пр.) и затѣмъ слѣды крови нанести красной краской (даже и тѣ, которые имѣются на мебели). Если теперь этотъ чертежъ класть на главный чертежъ, то становится очевиднымъ, гдѣ именно оказываются

слѣды крови. Въ большей части случаевъ бываетъ недостаточно и этихъ двухъ чертежей, ибо можетъ представиться необходимость дать точное изображеніе отдѣльных слѣдовъ въ деталяхъ, т. е. съ указаніемъ ихъ формы и пр. Все это значительно облегчаетъ изученіе и пониманіе чертежей, да и изготовленіе ихъ для С. С. вовсе незатруднительно, если онъ не стѣсненъ размѣрами общаго чертежа.

Для болѣе яснаго пониманія изложеннаго, помѣщаю здѣсь образцы такихъ чертежей съ объяснительными отмѣтками:

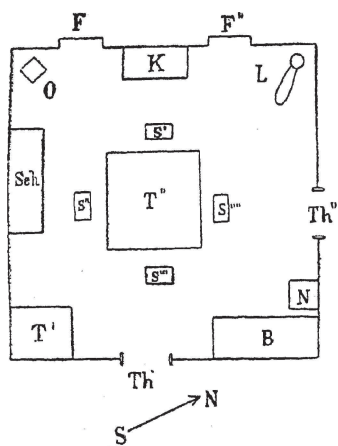


Рис. 73 а. Общій планъ.

А. Общій планъ мѣстности (рис. 73а).

L трупъ убитаго,
K письменный столикъ,
S'—*S'''* стулья,
N ночной столикъ,
B постель,
T' *T''* столы,
Sch комодъ,
O печь,
F' *F''* окна,
Th' *Th''* двери.

В. Чертежъ кровавыхъ слѣдовъ въ ихъ взаимномъ расположеніи (рис. 73b).

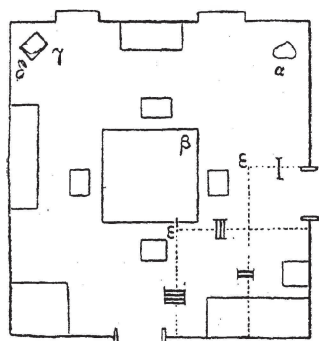


Рис. 73 в. Расположеніе кровавыхъ слѣдовъ.

α лужа крови большихъ размѣровъ,
 β кровь стертая на крышкѣ стола,
 γ кровь стертая на печи,
 δ брызги крови на печи,
 ϵ, ϵ' капли крови на полу.

I = 89 сантиметровъ,
 II = 238 »
 III = 195 »
 IV = 149 »

С. Детальное изображение α (рис. 74):

голова и спина тупа съ лужей крови, съ сохраненіемъ относительныхъ размѣровъ;

длина трехъ пунктированныхъ линій:

въ направленіи къ $x = \dots$ см.
» » » $y = \dots$ »
» » » $z = \dots$ »

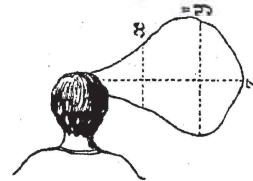


Рис. 74. Изображеніе лужи крови

Д. Детальное изображение β , т. е. стертой крови, на нижней поверхности столовой доски (рис. 75):

нижняя поверхность столовой доски съ тремя кровавыми полосками, производящими такое впечатлѣніе, какъ будто въ этомъ мѣстѣ обтирались три среднихъ пальца лѣвой руки крупнаго размѣра.



Рис. 75. Символъ кровавыхъ слѣдовъ на столовой доскѣ.

Е. Детальное изображение γ (рис. 76):

четыре, повидимому брызнувшія, капли крови на кафлѣ съ передней стороны печи, на 187 сант. отъ пола.

δ — одна капля крови, круглой формы, на высотѣ 179 сант. отъ пола и въ 107,5 сант. отъ угла (въ которомъ—печь).

ε и ε' —брызги крови на полу; прямыя линіи, проведенныя отъ нихъ къ стѣнамъ, имѣють длину: I—106 сант., линія II—197 сант., линія III—82 сант. и линія IV—221 с., чѣмъ въ точности опредѣляется расположеніе этихъ капель.

Изъ этихъ рисунковъ можно видѣть, какимъ простымъ способомъ можно дать наглядную картину мѣста преступленія. Остается затѣмъ только описать все подробно въ протоколѣ, указать дѣйствительныя величины и, если окажется нужнымъ, произвести выемку того или другого слѣда.

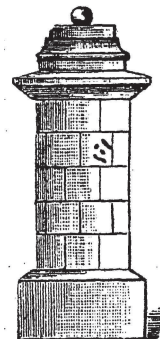


Рис. 76. Изображеніе γ (къ рис. 73 в.).

Въ данномъ случаѣ всѣ эти мѣры должны быть предприняты. Лужа крови α могла бы имѣть существенное значеніе только въ томъ случаѣ, если возникаетъ предположеніе, что убитый истека кровью въ другомъ мѣстѣ и лишь перенесенъ въ то мѣсто, на которомъ найденъ. Немедленныя разъясненія въ этомъ случаѣ могутъ дать только врачи-эксперты; во всѣхъ же другихъ случаяхъ

важны только всѣ разстоянія отъ наиболѣе главныхъ пунктовъ. При этомъ слѣдуетъ имѣть въ виду, что всѣ эти линіи должны быть проводимы взаимно перпендикулярными, въ нашемъ примѣрѣ по направленію къ z полученныя линіи y и x . Кровяныя полоски β могутъ быть сохранены посредствомъ приобщенія къ дѣлу столовой доски. На всякій же случай слѣдуетъ описать и сдѣлать чертежъ этихъ полосокъ еще при первоначальномъ осмотрѣ. Относительно капель крови γ такой приемъ неудобенъ, остается поэтому терпѣливо и тщательно перенести каждую каплю на прозрачную бумагу, наложивъ ее на кафлю, на которой имѣются брызги. Это можно сдѣлать, впрочемъ, только послѣ подробнѣйшаго описанія этихъ капель въ протоколѣ, такъ какъ легко можетъ случиться, что, при срисовываніи ихъ, какая нибудь изъ нихъ отвалится съ кафли.

Относительно δ , ε и ε' можно ограничиться однимъ осмотромъ ихъ и измѣреніемъ всѣхъ возможныхъ разстояній, и только въ томъ случаѣ, если онѣ обнаруживаютъ извѣстную своеобразность, напримѣръ, брызги въ сторону, можно ту или другую срисовать съ сохраненіемъ дѣйствительныхъ размѣровъ, въ другихъ случаяхъ можно ограничиться выемкой, но во всякомъ случаѣ послѣ составленія протокола ихъ осмотра. Даже, при возможности снять съ нихъ фотографическій снимокъ, необходимо все-таки подробно описать и срисовать ихъ, потому что фотографическій снимокъ, при всей своей точности, часто не даетъ правильной картины дѣйствительности. Къ тому же онъ воспроизводитъ всѣ детали съ одинаковой интензивностью, и въ массѣ всѣхъ деталей теряется, то, что желательнѣе подчеркнуть. Вотъ почему фотографія никогда не можетъ вполнѣ замѣнить рисунка и является только въ высшей степени желательнымъ дополненіемъ его. Наконецъ, слѣды болѣе крупныхъ размѣровъ, которые нельзя почему либо срисовать указаннымъ способомъ, снимаются посредствомъ съѣтки (стр. 595).

3. Выемка кровяныхъ слѣдовъ.

По окончаніи осмотра, описанія, измѣренія найденныхъ кровяныхъ слѣдовъ и по снятіи рисунковъ съ нихъ, С. С. можетъ приступить и къ выемкѣ ихъ *in natura*, если это представляется возможнымъ, и если слѣды эти имѣютъ въ дѣлѣ существенное значеніе. Но такъ какъ почти каждый слѣдъ впоследствии можетъ оказаться имѣющимъ серьезное значеніе, то слѣдуетъ принять за пра-

вило: производить выемку всего, что только возможно. Самый способ выемки зависит от того материала или вещества, на котором имѣются слѣды, поэтому опишемъ здѣсь только важнѣйшіе случаи.

Проще всего, конечно, взять съ собой тѣ предметы, какіе возможно, какъ напр.: верхнюю крышку стола, одежду, небольшіе предметы убранства комнаты, бумаги, книги и т. п., оконныя рамы, двери, куски обоевъ, камни, сучья и т. п. Даже травинки, колосья со слѣдами крови могутъ быть срѣзаны и съ сохраненіемъ того положенія, въ какомъ найдены, уложены въ коробочку или даже завернуты въ бумагу, при чемъ нужно только позаботиться объ укрѣпленіи ихъ въ извѣстномъ положеніи (см. ниже).

Растенія, обрызганныя кровью, должны быть сохранены по возможности долѣе въ состояніи свѣжести, такъ какъ при высыханіи они съеживаются, а ранѣ высохшія капли отдѣляются отъ растенія, не оставляя на немъ ни малѣйшаго слѣда. Для сохраненія же свѣжести растеній, отрѣзываютъ стебель острымъ ножомъ въ косомъ направленіи и затѣмъ быстро опускаютъ его въ смѣсь воды и глицерина ¹⁾ или въ известковую воду (то и другое добыть не трудно). Жидкость эту вливаютъ въ стеклянку; въ пробку, которою стеклянка закупоривается, просверливаютъ отверстіе, вставляютъ въ него стебель и опускаютъ этотъ стебель въ бутылку, такъ, чтобы онъ погрузился въ жидкость, при чемъ пробка закупориваетъ стеклянку. При перевозкѣ такую стеклянку нужно держать въ рукахъ.

Другіе способы выемки заключаются въ извлеченіи слѣда, въ вырѣзкѣ его изъ того предмета, на которомъ слѣдъ имѣется, или въ снятіи слѣда съ поврежденіемъ или безъ поврежденія предмета. Такъ, если слѣдъ найденъ на деревѣ, то вырѣзываніе его большею частью особыхъ затрудненій не представитъ: въ нашемъ примѣрѣ способъ этотъ можетъ быть примѣнимъ къ слѣдамъ «и» и «е» на полу, которые, какъ и во всѣхъ подобныхъ случаяхъ, подлежатъ безусловной выемкѣ. Для такихъ работъ слѣдуетъ вызывать столяра, токаря, бондаря или другого ремесленника, работающаго на деревѣ: даже изъ крестьянъ найдется не мало такихъ, которымъ по силамъ будетъ эта работа. Если на полу, напр., будетъ найдено нѣсколько небольшихъ капель крови, разсыянныхъ на одной или двухъ полов-

¹⁾ Вслѣдствіе всасыванія этой смѣси, растенія принимаютъ черноватый и вялый видъ, — но долго сохраняютъ свою мягкость и гибкость, такъ какъ глицеринъ не испаряется подобно водѣ.

ницахъ, то цѣлеобразнѣ всего будетъ снять при помощи стамески часть доски или досокъ. Во время работы слѣдуетъ, конечно, предохранить капли отъ разбрасываемыхъ щепокъ. По вырѣзкѣ частей половницъ, на нихъ слѣдуетъ отмѣтить положеніе ихъ, лучше всего относительно странъ свѣта. Эти отмѣтки вообще необходимы и по отношенію даже къ небольшой щепкѣ, такъ какъ часто важный для дѣла предметъ можетъ стать совершенно бесполезнымъ, если неизвѣстно его относительное положеніе. Если окажется невозможнымъ вырѣзать часть доски, половницы, балки и т. п., то можно стамеской вынуть отдѣльныя щепочки съ каплями или вообще слѣдами крови. Для этого надо острую стамеску подъ угломъ 45° вбить въ дерево, по направленію древесныхъ волоконъ, съ обѣихъ сторонъ капли крови и затѣмъ, нажимая на рукоятъ, отдѣлить щепку съ каплей. Она не должна быть слишкомъ тонка, такъ какъ въ случаѣ погиба кровяной слѣдъ можетъ отдѣлится. На деревѣ большой твердости (дубовомъ, буковомъ, фруктовомъ и под.) описанный способъ уже не пригоденъ, въ этомъ случаѣ слѣдуетъ вбивать стамеску подъ угломъ со всѣхъ четырехъ сторонъ, такъ что извлеченный кусокъ будетъ имѣть видъ четырехугольной усѣченной пирамиды. Такъ же слѣдуетъ поступать при выемкѣ слѣдовъ съ досчатыхъ и бревенчатыхъ стѣнъ и растущихъ деревьевъ. Въ последнемъ случаѣ снятіе коры на соответствующемъ мѣстѣ не представляетъ затрудненій; только относительно деревьевъ, имѣющихъ тонкую кору, нужно принимать мѣры къ тому, чтобы отдѣленная часть не могла быть согнута, иначе засохшая кровяная капля можетъ отпасть. Тотъ же способъ можно примѣнять и къ вещамъ изъ мебели, если нельзя взять ту или другую вещь съ собой; впрочемъ въ этихъ случаяхъ можно также и отпилить нужную часть вещи. Если мебель оклеена фанерами, то соответствующая часть фанеры вырѣзывается ножомъ кругомъ и затѣмъ осторожно отдѣляется отъ основанія; эта осторожность необходима потому, что фанеры полированы и гладки.—Въ случаяхъ же особой важности необходимо принять извѣстныя мѣры для охраненія кровяной капли передъ выемкой. Для этого кусокъ тонкой прозрачной бумаги соответствующей величины (лучше всего папиросной бумаги) покрываютъ совершенно чистымъ растворомъ гумми и наклеиваютъ на каплю, такъ что эта капля должна находиться въ серединѣ клочка бумаги, и только послѣ этого, но не выжидая полного высыханія, приступаютъ къ описанной выемкѣ. При полномъ же высыханіи бумага опять можетъ отдѣлится.

Выемка кровавыхъ слѣдовъ на каменной стѣнѣ требуетъ предварительнаго изслѣдованія поверхности стѣны. Если она оштукатурена и нѣсколько разъ, то достаточно снять соответствующій кусокъ штукатурки, если же стѣна совсѣмъ не оштукатурена или же покрыта известкой только одинъ разъ, то должно снять слой покрывающаго стѣну известковаго раствора. Оштукатурена ли стѣна нѣсколько разъ, можно опредѣлить, если ножомъ сдѣлать надрѣзъ гдѣ-нибудь поблизости на той же стѣнѣ: если отдѣляется при этомъ нѣсколько пластинокъ, то, значить, стѣна не разъ покрывалась известкой, въ противномъ случаѣ ножъ встрѣчаетъ слой песчаной замазки. Нужно помнить, что отдѣленіе штукатурки можетъ быть неудачнымъ, поэтому предварительно слѣдъ долженъ быть описанъ и срисованъ. Самая выемка состоитъ въ слѣдующемъ: на кровавой слѣдъ наклеивается кусокъ прозрачнаго холста или осколокъ соответствующаго размѣра крѣпкаго оконнаго стекла. Оклеиваніе слѣдуетъ производить посредствомъ арабскаго гумми, такъ какъ вещество это не вредитъ никакимъ послѣдующимъ микроскопическо-химическимъ изслѣдованіямъ. Чтобы облегчить впоследствии сниманіе холста, рекомендуется наклеивать его такъ, чтобы край его оставался не приклееннымъ и при снятіи легко можно было бы взяться за него. Къ верхнему же краю стеклянной пластинки съ тою же цѣлью полезно приклеить полоску прочной бумаги или тонкую тесьму, чтобы то или другое выходило за край стекла. Затѣмъ кусокъ холста или стеклянную пластинку слѣдуетъ осторожно, но крѣпко прижать къ слѣду и выждать высыханія, на что потребуется довольно продолжительное время. Поэтому слѣдуетъ устроить такъ, чтобы за это время предпринять другія какія-либо нужныя по дѣлу дѣйствія.

Чтобы удостовѣриться въ окончательномъ просыханіи клея, должно гдѣ-нибудь на другомъ мѣстѣ стѣны такимъ же способомъ наклеить полоску холста или кусокъ стекла. Этимъ путемъ во всякомъ случаѣ можно предупредить неудачу выемки, такъ какъ сначала производятъ эти пробныя выемки, и въ случаѣ неудачи нѣсколько времени ожидаютъ до полной просушки клея, и тогда уже съ нѣкоторою увѣренностью производятъ выемку самого *corpis delicti*. Если стѣна выбѣлена нѣсколько разъ, то цѣль будетъ достигнута по отдѣленіи съ холстомъ одного или нѣсколькихъ верхнихъ слоевъ штукатурки, а такъ какъ слои эти никогда слишкомъ прочно не пристають другъ къ другу, то успѣхъ обезпеченъ, если медленно и осторожно, начиная сверху, отдѣляютъ холстъ или

стекло. Получается слѣдующее: нѣсколько слоевъ извести и краски, затѣмъ кровавой слѣдъ и, наконецъ, прикрытіе, т. е. холстъ или стекло. Для совершеннаго обезпеченія цѣлости полученнаго препарата не мѣшаетъ съ обратной стороны, и также посредствомъ арабскаго гумми, наклеить кусокъ картона, дощечку или кусокъ холста, и такимъ образомъ *corpus delicti* будетъ защищенъ съ обѣихъ сторонъ.

Если же стѣна не была оштукатурена нѣсколько разъ, то выемка сопряжена съ большими затрудненіями. Въ этомъ случаѣ при помощи стамески или ножа слѣдуетъ кругомъ кроваваго слѣда вырѣзать такъ, чтобы отдѣлилась пластинка или вообще кусокъ болѣе или менѣе плотный. Эта работа довольно успѣшна на тонкомъ и не слишкомъ хрупкомъ слоеѣ штукатурки, въ противномъ же случаѣ, если обмазка стѣны содержитъ мало извести, работа бываетъ трудною и надо поступать такъ же, какъ съ твердымъ деревомъ. Слѣдуетъ нажать рукой на предметъ, прикрывающій слѣдъ (въ виду возможности отпаденія или обсыпанія извести), и кто нибудь другой въ это время долженъ вырѣзать и отдѣлить слой штукатурки, конечно, болѣе крупныхъ размѣровъ. Это единственный способъ выемки слѣда при наличности упомянутыхъ условий, и онъ же примѣняется при снятіи древней драгоценной живописи на стѣнахъ.

Если кровавые слѣды обнаружены на землѣ и они имѣютъ въ дѣлѣ значеніе, то, смотря по величинѣ ихъ, слѣдуетъ пожесть или лопатой вырѣзать кусокъ земли и уложить его такъ, чтобы при переноскѣ или перевозкѣ онъ не могъ развалиться. Если земли сырая, то посуда для этого куска должна быть непромокаемая, если же земля—сухая (пыль, песокъ, пепель и пр.), то слѣдуетъ принять возможные мѣры къ тому, чтобы вынутый кусокъ сохранилъ свой видъ. Лица, въ этомъ отношеніи свѣдущіе, обращаютъ вниманіе на то, чтобы изъ земли при этомъ были удалены всѣ находящіяся въ ней животныя, напр. черви, такъ какъ они питаются имѣющимися въ землѣ органическими веществами. Земляной червь, попавшій въ вырѣзанный кусокъ земли, поглотитъ всю землю, пропитанную кровью и, переваривъ кровь, выброситъ неорганическія части, такъ что въ короткое время не останется и признака крови. Если бы не было крови, то было бы не трудно удалить этихъ обитателей земли: посредствомъ согрѣванія земли, обливанія ея дубильной кислотой (растворомъ танина, отваромъ дубовой коры, дикаго каштана и под.) или растворомъ табачнаго сока и подоб-

ными горькими жидкостями. Но такъ какъ всё эти средства вредно могутъ повліять на кровяной слѣдъ, то рекомендуется слѣдующее, чисто механическое средство: прежде, чѣмъ поднять кусокъ земли, нужно ударить разъ 12 около него по землѣ палкой, камнемъ и под., сотрясеніе немедленно вызываетъ появленіе на поверхность глыбы всѣхъ находящихся въ ней червей.

Металлическія части, на которыхъ обнаружены слѣды крови, слѣдуетъ снимать, напр. щеколды дверей, дверныя петли, замки, ключи и т. д. Если же это представляется невозможнымъ, то слѣдуетъ удостовѣриться въ томъ, гладкая ли и отполирована ли поверхность металла, или же шероховата и неотдѣлана. Въ первомъ случаѣ слѣдуетъ попытаться (по предварительномъ описаніи и срисованіи) снять слѣдъ крови такимъ же способомъ, какъ и слѣдъ на стѣнѣ, при нѣкоторой же неровности металла должно пользоваться не стеклянными пластинками, а прозрачнымъ холстомъ. Последній смазывается арабскимъ гумми, наклеивается и снимается прежде, чѣмъ послѣдовало окончательное просыханіе: въ большинствѣ случаевъ слѣдъ отдѣлится совершенно свободно, если же и останется нѣкоторая его часть, то ее должно осторожно соскоблить и сохранить въ чистой бумагѣ. Можно отдѣлять кровяныя пятна и отъ совершенно гладкихъ поверхностей (со стекла, съ глазированной печной кафли, съ очень гладкаго полированного дерева или металла). Для этого нужно наложить гладкую фильтрованную бумагу слегка смоченную (но не такъ чтобы вода стекала), плотно прижать и, немного погодя, осторожно отдѣлить ее вмѣстѣ со слѣдомъ крови.

При выемкѣ указаннымъ способомъ слѣдовъ крови, необходимо сохранять обратную сторону отъ внѣшнихъ вліяній. Это достигается лучше всего путемъ наклеиванія на обратную сторону слѣда соответствующихъ размѣровъ осколка стекла арабскимъ гумми такъ что слѣдъ оказывается между прозрачнымъ холстомъ и стекломъ, въ совершенной безопасности и можетъ быть свободно разсматриваемъ при непосредственномъ и при сквозномъ освѣщеніи. Точно также поступаютъ со слѣдами, обнаруженными на гладкихъ предметахъ, которые нельзя взять съ собой, напр., на стеклянныхъ пластинкахъ крупныхъ размѣровъ (зеркалахъ), на крупныхъ гладкихъ камняхъ, на мраморныхъ произведеніяхъ и, наконецъ, на гладкихъ печныхъ кафляхъ (рис. 76). Дѣлаютъ попытку снять слѣдъ при помощи арабскаго гумми на прозрачный холстъ, отнимая холстъ въ моментъ, предшествующій полному высыханію, и

снятый слѣдъ также защищаютъ съ обратной стороны осколкомъ стекла.

На поверхностяхъ шероховатыхъ, напр., на заржавленномъ желѣзѣ, необтесанномъ крупномъ камнѣ и под., кровяные слѣды можно только осторожно отскребать на бумагу. Эта послѣдняя должна быть гладкая, почтовая, такъ какъ на простой бумагѣ частицы слѣда могутъ пристать и затеряться. Считаю нужнымъ предостеречь отъ употребленія гладкой, глянцевитой бумаги, применяемой въ аптекахъ для завертыванія, напр., анилиновыхъ красокъ, порошковъ и под.: эта бумага не всегда прокатывается вальцомъ и дѣлается глянцевитой посредствомъ различныхъ примѣсей, могущихъ повредить успѣху химикомикроскопическаго изслѣдованія крови.

Въ очень затруднительныхъ случаяхъ приходится помочь себѣ инымъ путемъ. Въ моей практикѣ мнѣ пришлось однажды обнаружить важный для дѣла слѣдъ крови на скалѣ (состоящей изъ гнейса, крупнозернистаго, не слоистаго, весьма твердаго). Отдѣлнить этотъ кровяной слѣдъ вмѣстѣ съ кускомъ скалы не представлялось возможнымъ, вслѣдствіе твердости горной породы. Соскоблить его также оказалось невозможнымъ, вслѣдствіе шероховатой поверхности камня. Плоскость, на которой находилось пятно, имѣла нѣкоторый наклонъ. Поэтому, изъ воска одной изъ свѣчекъ (изъ моей сумки) я сдѣлалъ кругомъ кровяного слѣда небольшое окаймленіе и затѣмъ пустилъ на пятно нѣсколько капель чистой воды. Спусти около полчаса кровяное пятно оказалось размоченнымъ и раствореннымъ. Посредствомъ чистой остроконечной палочки перемѣшавъ кровь съ водой, я при помощи фильтровальной бумаги выbralъ жидкость и положилъ въ чистомъ стеклянномъ пузырькѣ.—поддерживая влажность фильтровальной бумаги нѣсколькими каплями воды. Эту стеклянку, какъ вещественное доказательство, вмѣстѣ съ восковымъ окаймленіемъ, деревянной палочкой, оставшимся кускомъ фильтровальной бумаги и небольшимъ количествомъ употребленной воды я вручилъ экспертамъ, которые, ознакомившись черезъ меня со способомъ сдѣланной выемки этого слѣда, легко доказали наличность крови.

Прибѣгать къ соскребыванію слѣда крови слѣдуетъ, наконецъ, и въ тѣхъ случаяхъ, когда по какой-либо причинѣ требуется скорѣйшая выемка слѣда. Такъ, К. Лиманъ съ похвалой упоминаетъ объ одномъ С. С., который, обнаруживъ на ногтѣ пальца одного заподозрѣннаго слѣдъ брызнувшей крови, немедленно соскоблить.

таковой и принялъ мѣры къ сохраненію крови. По моему мнѣнію, тотъ же С. С. поступилъ бы цѣлесообразнѣе, если бы снялъ этотъ слѣдъ крови при помощи (по возможности густого) раствора арабскаго гумми на прозрачный холстъ. Легко провѣрить каждому, какъ удобно снять такимъ образомъ слѣдъ крови съ ногтя и, если заподозрѣнный въ случаѣ, приведенномъ Лиманомъ, дозволилъ соскоблить кровь съ своего ногтя, то онъ не былъ бы противъ и рекомендуема мною пріема.

Въ случаѣ крайней необходимости, достаточно примѣнить кусочекъ промокательной или папиросной бумаги, смоченной немного водою, прижать его плотно къ кровавому пятну и спустя нѣсколько минутъ осторожно снять.

Для С. С. важно бываетъ иногда разрѣшить вопросъ, не цѣлесообразнѣе ли отложить выемку слѣдовъ крови до момента, когда дѣло наиболѣе разъяснится, чтобы послѣдней операцией выемки не подвергнуть слѣды риску уничтоженія. Конечно, вопросъ этотъ неуцѣстивъ въ случаяхъ, когда слѣды находятся на мѣстахъ, подверженныхъ вліянію атмосферы, или тамъ, гдѣ они могутъ быть повреждены случайно или намѣренно посторонними людьми въ такихъ помѣщеніяхъ, доступъ въ которыя нельзя прекратить. Но если представляется возможнымъ оградить мѣсто отъ постороннихъ лицъ, то полезнѣе оставить слѣды, какъ они найдены, до свободнаго времени. Если же оградить слѣды невозможно, а такъ бываетъ почти всегда, то цѣлесообразнѣе для собственнаго успокоенія произвести выемку слѣдовъ.

Если при описаніи всякаго вещественнаго доказательства требуется величайшая точность, то это особенно слѣдуетъ отмѣтить въ отношеніи кровавыхъ слѣдовъ.

Кромѣ того, по отношенію cadaго кроваваго пятна слѣдуетъ указать также и что случилось съ тѣми же предметами, на которыхъ оказались кровавыя пятна, при какихъ условіяхъ предметы эти были обнаружены (въ мокромъ или сухомъ видѣ, при теплой или холодной погодѣ и пр.), могъ ли прикасаться кто-нибудь къ данному предмету. Эти свѣдѣнія могутъ имѣть величайшее значеніе для экспертовъ. Такъ, можетъ оказаться существеннымъ то обстоятельство, что передъ обнаруженіемъ кровь неоднократно замерзала и вновь таяла, вслѣдствіе чего кровавыя шарики могли подвергнуться уничтоженію. Затѣмъ, не присоединился ли къ кровавымъ пятнамъ аммоніакъ, который извлекаетъ изъ крови и растворяетъ гемоглобинъ, не подвергались ли пятна дѣйствию жара?

К. Лиманъ сообщаетъ, что найденныя на одномъ сюртукѣ кровавыя пятна не могли быть растворены для изслѣдованія, такъ какъ портной выгладить этотъ сюртукъ горячимъ утюгомъ. Относительно пятенъ, обнаруженныхъ на каменной стѣнѣ, слѣдуетъ отмѣтить, какъ расположена эта стѣна, подъ открытымъ ли небомъ и сколько прошло времени (по истеченіи недѣли, успѣхъ изслѣдованія затруднителенъ, а по истеченіи двухъ недѣль почти невозможенъ).

4. Отысканіе тѣхъ кровавыхъ слѣдовъ, относительно которыхъ примѣнялись мѣры уничтоженія.

Отысканіе такихъ слѣдовъ представляется дѣломъ весьма труднымъ, тѣмъ болѣе, что злоумышленники въ стремленіяхъ уничтожить кровавые слѣды нерѣдко проявляютъ поразительное искусство и хитрость. Къ счастью, однако они, какъ говоритъ Шауенштейнъ, забываютъ при этомъ самое главное, а именно, что принятіемъ такихъ мѣръ они сами даютъ правосудію существенную противъ себя улику. Найти такую улику часто составляетъ для криминалиста все, такъ какъ остальное для него уже не трудно.

Прежде всего, по отношенію къ самому преступнику представляется возможнымъ найти существенныя улики лишь при условіи немедленнаго осмотра его послѣ совершенія преступленія. Такъ какъ въ большинствѣ случаевъ преступникъ, замаравшій въ крови руки, вымываетъ ихъ тотчасъ по совершеніи преступленія, то для лица изъ низшихъ слоевъ общества тщательныя вымытыя руки составляютъ обстоятельство, весьма для него подозрительное. Если же противъ него будутъ добыты и другія улики, то тщательныя вымытыя руки должны быть подвергнуты внимательному изслѣдованію. Даже если руки и были старательно вымыты, часто, особенно при помощи увеличительнаго стекла, окажется возможнымъ обнаружить ясныя слѣды крови подъ ногтями и на наружной сторонѣ ногтей у ихъ основанія. Въ этомъ случаѣ острымъ ножомъ слѣды эти должны быть сняты и приобщены къ дѣлу. Конечно, это будетъ зависѣть и отъ разрѣшенія заподозрѣннаго, но на практикѣ обыкновенно эта мѣра не вызываетъ затрудненій. Если заподозрѣнное лицо согласно на соскребываніе крови (лучше всего въ такихъ случаяхъ дѣйствовать чрезъ судебного врача), то дѣло идетъ своимъ порядкомъ; если же оно въ этомъ отказывается, то объ этомъ отказѣ со-

ставляется протоколъ и затѣмъ производится обычное освидѣтельство вѣнчаваніе чрезъ врача въ присутствіи понятыхъ. Противъ такого освидѣтельствующанія по закону возражать нельзя и такимъ путемъ получается улика, быть можетъ, еще болѣе вѣская, чѣмъ найденная кровь, ибо если бы кровь на рукахъ его не имѣла преступнаго характера, то онъ не имѣлъ бы никакого повода предъявлять возраженія противъ снятія ея.

Не менѣе важно, если не болѣе, бываетъ освидѣтельствующаніе лица и головы заподозрѣннаго, въ особенности его волосъ, такъ какъ на этихъ мѣстахъ обыкновенно слѣды крови не предполагаются и мѣръ къ уничтоженію ихъ поэтому не предпринимается. Осмотръ лица и волосъ слѣдуетъ производить при помощи увеличительнаго стекла. Хотя въ сущности дѣйствія эти и составляютъ обязанность врача, но можетъ случиться, что подозрѣніе на то или другое лицо можетъ упасть ранѣе прибытія врача, и С. С. приходится предпринять экстренныя мѣры. Осуществляя самъ подобнаго рода осмотръ, онъ вовсе не нарушаетъ закона, такъ какъ для такихъ дѣйствій не требуется специальныхъ знаній: дѣло идетъ лишь о собраніи доказательнаго матеріала,—что составляетъ прямую обязанность С. С.

По отношенію къ одеждѣ, бѣлье, обуви, С. С. прежде всего долженъ обращать вниманіе на то, не имѣется ли на нихъ слѣдовъ чистки или мытья. Часто преступникъ ограничивается однимъ соскобленіемъ пятна,—послѣ чего остается всегда, правда почти незамѣтное, пятно. Нерѣдко, впрочемъ, производится весьма тщательная чистка, но преимущественно такихъ частей одежды, которыя прежде всего бросаются въ глаза; сапоги же, карманы съ внутренней стороны, одежда темнаго цвѣта (на которой пятна не выступаютъ ясно) и т. п. нерѣдко оставляются не вымытыми.

Такъ, мнѣ пришлось однажды произвести осмотръ одного крестьянина, который самымъ тщательнымъ образомъ вычистилъ всю одежду, но забылъ про сапоги. Эти послѣдніе, вслѣдствіе давняго употребленія, частой подмочки и рѣдкаго натиранія ваксой, приняли краснобурый цвѣтъ, почему на некоторомъ разстояніи бывшіе на нихъ многочисленныя мелкія брызги крови были незамѣтны. Преступникъ же не догадался снять сапоги и осмотрѣть ихъ поближе, почему и оставилъ ихъ безъ чистки.

Если одежда, бѣлье оказываются вымытыми, то это обстоятельство, т. е., что они *вымыты*,—прежде всего останавливаетъ вниманіе и возникаетъ неизбежно вопросъ: почему они вымыты?

Важно затѣмъ знать, были ли они вымыты холодной или теплой водой. Кровяныя пятна на тканяхъ, въ особенности свѣжія, очень легко отмываются именно холодной водой. Теплая же вода или даже горячая, напротивъ, содѣйствуетъ впитыванію въ ткань красящаго вещества крови, и послѣ этого кровь перѣдко вовсе не отмывается. Это свойство крови хорошо извѣстно женщинамъ, такъ какъ имъ часто приходится отмывать мѣсячныя очищенія на бѣльѣ. Поэтому, при совершеніи преступленія, или уничтожая слѣды крови, онѣ не сдѣлаютъ ошибки. Наоборотъ, легко попадутся въ просакъ въ этомъ отношеніи мужчины, которые, желая основательно уничтожить слѣды преступленія, станутъ мыть окровавленные части одежды въ горячей водѣ. Кровяныя пятна останутся въ этомъ случаѣ замѣтными, хотя и не въ первоначальномъ своемъ видѣ, а въ видѣ кружка, который образуется вслѣдствіе впитыванія крови въ части матеріи, окружающія пятно.

Если одежда была вымыта холодной водой и при томъ основательно, такъ что пятны на замѣтныхъ мѣстахъ не замѣтно, то все-таки этимъ не исключается возможность, что часть красящаго вещества крови унесена водой до ближайшаго шва или каймы, гдѣ и осталась, — конечно, при томъ условіи, если водою замачивались

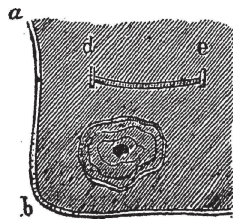


Рис. 77.

и эти части матеріи. Въ такихъ случаяхъ безусловно совѣтуется изслѣдовать не только подозрительное мѣсто, но и ближайшіе швы. Рисунокъ 77-й изображаетъ лѣвый передній край поля мужского пиджака вмѣстѣ съ прорѣзомъ кармана. Меньшій кругъ представляетъ собственно кровяное пятно, большіе круги — кровяной кружокъ. Въ этомъ случаѣ значить необходимо изслѣдовать не только этотъ кружокъ, но и *abc* и карманный прорѣзъ *de*.

Особенно хитро умѣютъ уничтожать слѣды крови и на бѣльѣ при помощи щавелевой кислоты. Если объ этомъ возникло подозрѣніе, то надлежитъ сдѣлать изслѣдованіе на упомянутую кислоту. Если по изслѣдованіи достигнуть результатъ положительный, то это почти все равно, что мы нашли кровяное пятно.

Подобнымъ образомъ слѣдуетъ поступать и при осмотрѣ орудій преступленія, относительно которыхъ существуетъ подозрѣніе, что они отчищались. На первый взглядъ они могутъ показаться совершенно чистыми, между тѣмъ на мѣстахъ болѣе скрытыхъ можно бываетъ обнаружить слѣды крови, попавшей туда или при совер-

шеніи преступленія, или вслѣдствіе чистки. Поэтому, во всякомъ случаѣ орудіе преступленія необходимо разбирать на части и изслѣдовать всѣ болѣе или менѣе скрытыя мѣста. Такъ напр., у ножи слѣдуетъ снять рукоять и осмотрѣть ее въ мѣстѣ, которымъ она вѣшивается въ металлическую часть, то же слѣдуетъ сказать и относительно зазубринъ ея. У карманнаго ножа и у ножа съ неподвижнымъ лезвиемъ слѣдуетъ вынуть заклепки и тщательно осмотрѣть каждую составную часть ножа. На палкѣ, трости и под. могутъ быть щели и углубленія, то же и на металлическихъ частяхъ оружія, образовавшіяся или вслѣдствіе ржавчины, или механическимъ путемъ.

Само собою разумѣется, дѣйствія эти слѣдуетъ производить черезъ свѣдущихъ лицъ или въ ихъ присутствіи, и только въ весьма исключительныхъ случаяхъ С. С. можетъ производить ихъ лично съ соблюденіемъ величайшей осторожности, абсолютной чистоты и при дѣятельномъ, — а не формальномъ только, — участіи законнаго числа понятыхъ. Все обнаруженное должно быть точно описано въ протоколѣ, и каждый отдѣльный предметъ точно обозначенъ и снабженъ ярлычкомъ.

Довольно часто дѣлаютъ попытку уничтожить слѣды крови подъ открытымъ небомъ или же внутри какого-либо помѣщенія. Въ такихъ случаяхъ слѣдуетъ съ точностью удостовѣряться въ томъ, дѣйствительно ли имѣла мѣсто попытка такого рода и относительно какихъ именно слѣдовъ. Иногда удостовѣреніе этого обстоятельства будетъ равносильно установленію наличности самихъ слѣдовъ, такъ какъ во многихъ случаяхъ для слѣдствія совершенно достаточно удостовѣрить, что тамъ-то имѣются, или были слѣды крови. Форма ихъ, точные размѣры, ихъ расположеніе и т. д. во многихъ случаяхъ имѣютъ лишь второстепенное значеніе. При обнаруженіи мѣсть, гдѣ слѣды крови уничтожались, С. С. обязанъ не только описать, измѣрить и снять рисунки вездѣ, гдѣ окажутся мѣста замытыя, соскребаемыя или соструганныя, но и при этомъ имѣть въ виду, что, несмотря на всю тщательность уничтоженія, части слѣдовъ крови въ такихъ мѣстахъ все-таки могутъ оказаться налицо. Точно также самый способъ уничтоженія слѣда можетъ носить тѣ или другія характерныя особенности, напр., на стѣнѣ по способу выбитія штукатурки можно заключить, гдѣ была самая крупная часть кроваваго пятна, какое направленіе это пятно имѣло, затѣмъ какимъ орудіемъ производилось уничтоженіе слѣдовъ и пр.

Если слѣды уничтожались на какомъ либо деревянномъ предметѣ, напр., на бревнѣ, деревянной стѣнѣ или на полу, посредствомъ замыванія, то этнмъ отнодъ не исключается возможность всетаки найти на этихъ мѣстахъ кровь, въ особенности если употреблялась теплая вода. Полъ, болѣе или менѣе захоженный и старый часто имѣетъ глубокія трещины или щели, куда незамѣтно могла проникнуть кровь; точно также можетъ попасть кровь и въ щели между половницами. Въ виду незначительнаго количества крови, попадающей въ такія мѣста, рекомендуется производить выемку и осмотръ всѣхъ деревянныхъ частей. Въ щеляхъ между половницами слѣдуетъ еще обращать вниманіе и на соръ, грязь и вообще все, что въ нихъ оказывается: онѣ могутъ быть пропитаны кровью или кровянистой водой и поэтому также подлежать выемкѣ вмѣстѣ съ лежащимъ внизу мусоромъ и подобнымъ матеріаломъ. Въ этихъ случаяхъ нужно тщательно описывать въ протоколѣ тѣ мѣста, изъ которыхъ изъемяются мусоръ и пр.

Если, напр., представляется необходимымъ стамеской вырѣзать два куска дерева изъ двухъ расположенныхъ рядомъ половницъ,

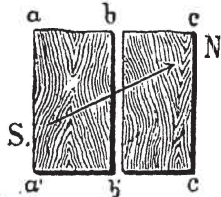


Рис. 78. Опись вырѣзанныхъ кусковъ половницъ.

то предварительно слѣдуетъ на обоихъ кускахъ начертить стрѣлообразныя линіи (лучше всего карандашемъ, такъ какъ онъ въ химическомъ отношеніи безвреденъ) и отмѣтить на нихъ страны свѣта: сѣверъ (*N*) и югъ (*S*). Тогда не трудно будетъ опредѣлить впоследствии относительное положеніе обоихъ кусковъ (рис. 78).

По извлеченіи, куски отдѣльно завертываются въ бумагу и снабжаются надписями:

- | | | | |
|--------|-----------------------|------------|----------------------------|
| 1 и 2. | Два куска половницъ. | | |
| 3. | Содержаніе щели . . . | <i>aa'</i> | 6. мусоръ подъ щелью . . . |
| 4. | » | <i>bb'</i> | 7. » |
| 5. | » | <i>cc'</i> | 8. » |

Если же при этомъ было найдено что-либо своеобразное, напр., клочекъ, повидимому, пыли, смоченной кровью, то онъ завертывается отдѣльно съ надписью: «9. найдено въ щели *cc'* въ 3,5 сант. отъ *c'*, на поверхности содержаемаго въ щели.

Если вырѣзать эти куски по какой либо причинѣ (которой однако же нельзя себя представить) является невозможный возможнымъ, то слѣдуетъ вынуть содержимое въ щеляхъ при помощи искривленной проволоки или чѣмъ-нибудь подобнымъ по возможности тщательно

и глубоко, и все найденное приобщить къ дѣлу. Слѣдуетъ затѣмъ вырѣзать по толщинѣ половницъ пластинки на протяженіи подозрительнаго пятна и, наконецъ, на этомъ мѣстѣ состругать верхній слой и всѣ стружки уложить въ отдѣльные пакеты. При этомъ, для предотвращенія всякихъ сомнѣній въ томъ, что на проволокахъ, ножѣ или рубанкѣ могла быть кровь, попавшая на нихъ какимъ-нибудь образомъ ранѣе, рекомендуется эти вещи приобщить къ дѣлу. Болѣе знающіе люди уничтожаютъ слѣды крови на деревѣ при помощи раствора сѣрной кислоты, обмывая затѣмъ дерево растворомъ соды. Въ случаѣ подозрѣнія, химикъ долженъ произвести изслѣдованіе именно по этому способу.

Замазанные пятна, перерытая земля и пр. обнаруживаются безъ особаго труда и съ ними слѣдуетъ поступать такъ, какъ будто бы не происходило никакихъ измѣненій.

5. Отпечатки папиллярныхъ линій.

Изложенная въ настоящей книгѣ (см. гл. XI) система Гальтона объ оттискахъ папиллярныхъ линій имѣетъ важное практическое значеніе и для установленія тождества лицъ на основаніи кровяныхъ слѣдовъ.

Каждый изъ насъ знаетъ, какъ часто послѣ убійства или причиненія тяжкихъ поврежденій обнаруживаются кровяные оттиски пальцевъ, каждому изъ насъ случалось ихъ видѣть и, можно сказать, почти въ половинѣ всѣхъ уголовныхъ кровавыхъ процессовъ приходилось читать о такихъ отпечаткахъ, хотя, несомнѣнно, ни одинъ преступникъ отнюдь не имѣлъ намѣренія пачкать свои руки въ крови. И это весьма понятно: по многочисленнымъ дѣламъ объ убійствахъ и даже изъ откровенныхъ показаній преступниковъ мы знаемъ, что послѣдніе, если можно такъ выразиться, представляютъ себѣ самый процессъ убійства гораздо легче, чѣмъ онъ бываетъ въ дѣйствительности. Они думаютъ, что достаточно одного удара, чтобы покончить съ жертвой. Но ударъ этотъ, вслѣдствіе возбужденнаго состоянія убійцы, или оказался слишкомъ слабымъ, или по той же причинѣ попалъ не въ то мѣсто и вообще оказался не смертельнымъ, и, кромѣ того, жертва, хотя и пораженная смертельнымъ ударомъ, всетаки въ теченіе нѣсколькихъ секундъ можетъ быть опасною для преступника: она можетъ кричать, бѣжать, сопротивляться. Такъ возникаетъ обыкновенно та страшная борьба,

подробности которой обнаруживаются при вскрытіи и выражаются нерѣдко въ томъ, что убійца, намѣревавшійся покопчить съ своей жертвой однимъ ударомъ, наноситъ ей цѣлый рядъ ударовъ даже тогда, когда она была уже мертвой. При такихъ условіяхъ почти неизбѣжно убійца запачкаетъ свои руки въ крови и такими руками касается своей жертвы, схватываетъ въ свои руки какое-нибудь орудіе или предметъ. Затѣмъ убійца, розыскивая цѣнные вещи въ плохо освѣщенныхъ помѣщеніяхъ, открывая или запирая двери или окна, можетъ оставить отпечатки своей руки, или пальцевъ, или даже частей пальцевъ и на другихъ предметахъ всякаго рода. Должно сказать, что кровь вслѣдствіе своей густоты и липкости обладаетъ свойствами, какъ разъ благоприятствующими для оставленія ясныхъ и четкихъ отпечатковъ, и при малѣйшемъ дотрогиваніи такъ много ея пристаётъ къ рукѣ, что вторичное прикосновеніе запачканною рукою оставляетъ явственный отпечатокъ.

Если такимъ образомъ весьма понятны столь частые при совершеніи преступленій кровавые слѣды, то остается только удивляться тому, какъ не нашла себѣ ранѣ примѣненія столь важная и близкая намъ идея Гальтона. Обращаясь къ примѣненію ея на практикѣ, слѣдуетъ прежде всего, по прибытіи на мѣсто, отыскать и отмѣтить въ протоколѣ всѣ такого рода слѣды. Самое трудное именно отыскать такіе слѣды, такъ какъ по большей части они имѣютъ минимальные размѣры и состоятъ изъ тонкихъ линій, почему и не бросаются такъ въ глаза, какъ небольшіе брызги крови: кромѣ того, такіе слѣды встрѣчаются только на скрытыхъ мѣстахъ. Конечно, слѣды эти теряютъ свое значеніе для воспроизведенія папиллярныхъ линій, если только пальцы прикасались къ предмету съ шероховатой поверхностью, или если пальцы просто вытирались на томъ или другомъ мѣстѣ, напр., объ одежду, холстъ, неструганное дерево, необдѣланные матеріалы, волосистыя части тѣла и пр. Четкими и пригодными для насъ могутъ оказаться оттиски на гладкихъ, безволосныхъ частяхъ (лобъ, щеки, лысина, ладонь руки, верхнія части рукъ и под.). Сохранить такіе слѣды можно, по моему мнѣнію, только посредствомъ снятія черезъ судебного врача соответствующаго мѣста кожи и предварительнымъ фотографированіемъ его, ранѣ, чѣмъ кожа успѣла засохнуть ¹⁾). Затѣмъ, пригодные отпечатки могутъ быть обнаружены на разныхъ ору-

¹⁾ О томъ, что папиллярныя линіи должны быть фотографированы только при сильномъ боковомъ освѣщеніи, уже говорилось въ настоящемъ руководствѣ.

діяхъ, напр. на топорницѣ, на лезвіи ножа, и т. д., наконецъ, на гладкомъ деревѣ, т. е. на мебели, на металлическихъ пластинкахъ (на плитѣ), на оконныхъ стеклахъ, на кафляхъ печи. Особое вниманіе слѣдуетъ обращать на скрытыя части мебели, на нижнюю сторону доски стола (рис. 71), на края ящиковъ комода, которые вытаскивались виновными, бумаги, которыя брали они въ руки при поискахъ денегъ, бумажники, книги, которыя могли перелистываться. По отысканіи и описаніи такихъ слѣдовъ, прежде всего, слѣдуетъ предложить судебному врачу высказаться о томъ, отъ какой части тѣла произошелъ слѣдъ. Въ большинствѣ такихъ случаевъ врачъ не можетъ обойтись безъ опытовъ и тщательныхъ изслѣдованій, но иногда онъ можетъ тотчасъ же и опредѣленно высказать заключеніе свое о происхожденіи отиска, напр., отъ четырехъ пальцевъ лѣвой руки, отъ мякша правой руки, отъ лѣвой ноги. Когда это сдѣлано, ближайшая задача С. С. заключается *въ опредѣленіи того, не сдѣланы ли эти слѣды самимъ убитымъ*, который, получивъ рану, могъ запачкать руки или ноги въ крови своей и затѣмъ окровавленными руками схватить или прикоснуться къ какому-либо предмету или части своего тѣла. Нерѣдко въ рукахъ убитаго обнаруживаются пучки его же волосъ, которые онъ могъ вырвать въ полубезсознательномъ состояніи, и вслѣдствіе того же могло случиться, что онъ схватилъ или коснулся собственной части тѣла. Ясно, насколько важно установленіе этихъ обстоятельствъ. Приведу еще въ подтвержденіе сказаннаго одинъ уголовный случай, въ свое время вызвавшій много разговоровъ.

Много лѣтъ назадъ, одинъ выдающійся ученый былъ найденъ убитымъ около своей постели: на лбу и лѣвомъ вискѣ его оказалось нѣсколько ранъ, сопровождавшихся большой потерей крови и казавшихся смертельными, тѣмъ болѣе, что погибшій былъ въ преклонномъ возрастѣ и имѣлъ довольно слабое здоровье. На совершеніе убійства указывало еще и то обстоятельство, что одинъ изъ ящиковъ письменнаго стола, стоявшаго довольно далеко отъ постели, былъ выдвинутъ, и на книгѣ, лежавшей на этомъ столѣ, оказались слѣды трехъ окровавленныхъ пальцевъ. Книга эта лежала у самаго угла (передняго) стола. Квартира ученаго имѣла отъ параднаго входа большое помещеніе въ видѣ корридора, изъ котораго одна дверь вела въ жилыя комнаты его семьи, а другая—въ рабочій кабинетъ, служившій вмѣстѣ съ тѣмъ и спальней. Такая изолированная комната была избрана покойнымъ для того, чтобы никто его не беспокоилъ, и вслѣдствіе этого легко могло

случиться, что ни семья, ни прислуга не слышали ничего, проходившаго въ кабинетѣ ученаго. Наличие умышленнаго убійства, казалось, не подлежала сомнѣнію; къ тому же подозрительное положеніе трупа около постели, раны на головѣ, удовлетворительное состояніе здоровья его наканунѣ вечеромъ, выдвинутый ящикъ, все это представляло достаточныя основанія для приступа къ слѣдствію. Кромѣ того слишкомъ усердные друзья умершаго весьма скоро «констатировали» похищеніе изъ письменнаго стола важныхъ ненапечатанныхъ рукописей и нѣсколькихъ научныхъ препаратовъ покойнаго. Если бы даже все это и было возможно объяснить естественнымъ путемъ, то все-таки уликой оставалась кровавая рука убійцы на страницахъ книги, на столѣ покойнаго. Къ довершенію несчастія, кто-то нашель связь въ рядѣ другихъ обстоятельствъ совершенно невиннаго свойства, молва стала распространяться объ этомъ событіи и, такъ какъ люди весьма охотно вѣрятъ во все необыкновенное, то въ короткое время весь городъ былъ убѣжденъ въ томъ, что старикъ ученый былъ убитъ и ограбленъ своимъ сыномъ. Подозрѣнія эти дѣйствовали угнетающимъ образомъ на общество, такъ какъ сынъ умершаго, по профессіи также ученый, пользовался общимъ уваженіемъ и отличался тихимъ характеромъ.

Слѣдствіемъ, произведеннымъ тщательно и мастерски во всѣхъ отношеніяхъ, было установлено съ несомнѣнностью слѣдующее: старикъ ученый, страдавшій сердцебіеніемъ, ночью подвергся припадкамъ этой болѣзни; отличаясь всегда большою деликатностью, онъ не захотѣлъ беспокоить никого изъ домашнихъ, всталъ съ постели и, выдвинувъ ящикъ письменнаго стола, началъ искать въ немъ лѣкарство. Въ это время съ нимъ случился новый припадокъ и столь сильный, что голова его закружилась, и онъ, падая на полъ, ударился вискомъ объ уголъ письменнаго стола,—какое обстоятельство и подтвердилось при измѣреніи раны и угла стола. Старикъ рукою прикоснулся къ ранѣ и, приподнимаясь, оперся своей запячканной рукою на лежавшую на столѣ книгу. Возвращаясь къ постели, онъ подвергся новому припадку головокруженія, упалъ и лбомъ ударился о край боковой доски кровати. Дѣйствительно, по сличеніи раны на лбу съ неровностями украшенной рѣзною работою доски этой кровати, пришлось убѣдиться, что рана по формѣ и размѣрамъ вполне соответствовала краю доски. Въ концѣ концовъ, несчастный опустился на коверъ у кровати и здѣсь скончался отъ паралича сердца.

... Не смотря на всю убѣдительность этихъ доказательствъ, добытыхъ гениально произведеннымъ слѣдствіемъ, прошло много времени, пока, наконецъ, общество отрѣшилось отъ тягостнаго подозрѣнія и засвидѣтельствовало о своемъ раскаяніи у ора тяжко заболѣвшаго сына. — Между тѣмъ, какъ легко и быстро могло бы это событіе выясниться въ надлежащемъ свѣтѣ, если бы въ то время знали о теоріи Дугласа Гальтона и сумѣли произвести сличеніе папиллярныхъ линій на пальцахъ умершаго съ отпечатками рукъ «убійцы».

Извлекая изъ этого поучительнаго дѣла полезный для насъ урокъ, мы, прежде всего, находимъ, что, при обнаруженіи кровавыхъ отпечатковъ пальцевъ, немедленно слѣдуетъ снимать съ пальцевъ убитаго оттиски, на предметъ возможныхъ в послѣдствіи сличеній. Если судебный врачъ установитъ съ опредѣленностью, какою частью тѣла произведены найденные кровавые отпечатки, то, само собою разумѣется, съ этой части трупа, прежде всего, и слѣдуетъ снять оттиски. Но было бы неосторожно этимъ ограничиваться, такъ какъ в послѣдствіи могутъ оказаться другіе слѣды отъ другихъ частей тѣла. Поэтому, не остается ничего иного, какъ снять оттиски со всѣхъ мѣстъ на рукахъ трупа (а если нога босая, то и съ подошвы), на которыхъ имѣются папиллярныя линіи, — на что не потребуется слишкомъ много времени.

Приемы, предлагаемые для этой цѣли Гальтономъ (оттиски на покрытыхъ копотью пластинкахъ или смазанныхъ чернилами) отнюдь не являются единственными и, кромѣ того, не всегда удобны. Такъ, можно пользоваться всякою масляной краской, покрывая ею или стеклянную, или металлическую пластинку, полученный на ней оттискъ любой части тѣла можно нѣсколько разъ накладывать на бумагу, пока не выйдетъ удачный снимокъ. Порядочные оттиски получатся въ томъ случаѣ, если палецъ, — сухой или слегка смазанный жирнымъ веществомъ, — нажать на очень гладкую плоскость, напр. на стекло, фарфоръ, металлъ и пр., и затѣмъ получившійся слѣдъ осторожно осыпать мукою, тонкимъ порошкомъ какой нибудь краски, пылью и под., послѣ чего поверхностный слой, не приставшій къ пластинкѣ, сдувается. Можно также пользоваться всякимъ красильнымъ веществомъ, которое легко растворяется въ водѣ, а также чернилами, чернымъ кофе и под., обмакивая въ жидкость палецъ и нажимая имъ на бумагу. Въ крайнемъ случаѣ можно обойтись и безъ красящаго вещества: стоитъ только прижимать пальцемъ къ горячей стеклянной пластинкѣ (такъ дѣлалъ мой

сынъ). Если, напр., крѣпко наложить большой и указательный пальцы на стекло зажженной лампы и быстро отнять ихъ прежде, чѣмъ почувствуется боль, то получается довольно хорошій оттискъ папиллярныхъ линій этихъ пальцевъ. Такъ какъ отпечатки эти получаютъ вслѣдствіе жира, покрывающаго нашу кожу, то они растапливаются и исчезаютъ подъ дѣйствіемъ жары. Поэтому, для сохранения отпечатка, слѣдуетъ потушить лампу и вызвать этимъ охлажденіе стекла. Точно также можно поступать, конечно, и съ согрѣтыми осколками оконныхъ стеколъ и пр.

Въ нѣкоторыхъ случаяхъ однако и всѣ указанные способы могутъ быть непримѣнны, именно, когда то лицо, папиллярныя линіи котораго подлежатъ снятію, не желаетъ или не можетъ дѣйствовать активно. Тогда можно пользоваться любымъ мягкимъ годнымъ для лѣпки веществомъ. Такъ, можно получать отличные оттиски на мучномъ тѣстѣ всякаго рода, размягченномъ воскѣ, мятомъ мякишѣ свѣжеиспеченаго хлѣба, мягкой глинѣ, гипсѣ (въ состояніи, предшествующемъ затвердѣнію), не лучше всего на мастичной массѣ, употребляемой граверами. Дѣлается это такимъ образомъ, что имѣющемуся матеріалу сначала придаютъ совершенно гладкую поверхность, этой стороной нажимаютъ на палецъ и затѣмъ, не двигая въ стороны, ровно снимаютъ его. Полученные оттиски подъ увеличительнымъ стекломъ представляютъ линіи съ полною ясностью. Не слѣдуетъ распространяться, что, при снятіи оттисковъ съ частей трупъ, необходимо соблюдать особенную тщательность.

Послѣ того, какъ съ найденныхъ на мѣстѣ преступленія отпечатковъ кровавыхъ пальцевъ будутъ сняты оттиски, слѣдуетъ при помощи свѣдущихъ лицъ (врача, или микроскописта) опредѣлять, не принадлежатъ ли отпечатки самому убитому, и въ случаѣ утвердительнаго заключенія, на основаніи отпечатковъ можно сдѣлать выводъ о тѣхъ или другихъ дѣйствіяхъ убитаго вслѣдъ за полученіемъ имъ ранъ. Если же отпечатки не будутъ соответствовать папиллярнымъ линіямъ убитаго, то будетъ правильнымъ заключить, что они принадлежатъ никому иному, какъ виновному. Конечно, такого рода изслѣдованія не могутъ повести къ *обнаруженію* еще неизвѣстнаго виновнаго, но если имѣется кто-либо заподозрѣнный или задержанный и вопросъ идетъ о достаточности уликъ, то отпечатки эти могутъ имѣть большую важность. Для того же, чтобы сличеніе произвести быстро и точно, рекомендуется снять фотографическій снимокъ съ найденнаго кровавнoго отпеча-

чатка и затѣмъ увеличить его фотографическимъ путемъ вдвое или вчетверо. Если сличеніе оттиска приходится произвести съ индивидуумомъ, палецъ котораго надо разсматривать въ лупу, то дѣло много облегчается, если вещественное доказательство увеличить въ соответственной степени, такъ чтобы лупа вовсе не потребовалась.

Положимъ, напр., на мѣстѣ преступленія найденъ отпечатокъ окровавленнаго лѣваго большого пальца, какъ это установлено свѣдущими лицами, и при этомъ удалось обнаружить, что отпечатокъ такого же пальца лѣвой руки заподозрѣннаго въ дѣйствительности обнаруживаетъ тѣ же линіи, которыя усматриваются и на найденномъ отпечаткѣ. Положимъ далѣе, что и другія улики собраны противъ обвиняемаго, который преданъ суду, и судебное слѣдствіе уже состоялось. Въ виду важности установленнаго тождества этихъ линій и вслѣдствіе неудобствъ, съ которыми сопряжено на судѣ предъявленіе вещественныхъ доказательствъ такого незначительнаго размѣра, слѣдуетъ найденный на мѣстѣ преступленія отпечатокъ фотографировать и снимокъ, насколько возможно, увеличить. Увеличеніе это впрочемъ не должно идти на столько далеко, чтобы линіи стали неясными, тѣмъ болѣе, что ретушировка ни подъ какимъ условіемъ въ этомъ случаѣ не допускается, такъ какъ ею можетъ быть вполне ослаблена достовѣрность экспертизы. Затѣмъ слѣдуетъ снять отпечатокъ съ пальца заподозрѣннаго лица и, если возможно, на такомъ же веществѣ, т. е. на бумагѣ, деревѣ, стеклѣ и под., и съ примѣсью нѣсколькихъ капель коровьей крови (для приданія соответствующаго окрашиванія отпечатку). Отпечатокъ долженъ быть также фотографированъ, и снимокъ увеличенъ во столько же разъ, какъ и подлинный. Если оставленный на мѣстѣ преступленія кровяной отпечатокъ дѣйствительно принадлежитъ этому лицу, то оба снимка будутъ настолько похожи одинъ на другой, что въ тождествѣ ихъ не можетъ сомнѣваться даже и тотъ, кто увидитъ ихъ впервые.

Лучше всего какъ для теоретическихъ и практическихъ занятій, такъ и для демонстрацій въ судебныхъ засѣданіяхъ пользоваться хорошимъ проэкціоннымъ аппаратомъ, при помощи котораго можно изучать и сличать въ значительно увеличенномъ видѣ какъ отпечатки, сдѣланные непосредственно на стеклянной пластинкѣ, — такъ и фотографическіе снимки папиллярныхъ линій; эти послѣдніе при помощи гвоздичнаго масла можно сдѣлать прозрачными на свѣтѣ.

Остается еще замѣтить, что отпечатки папиллярныхъ линий могутъ быть не только кровавые, но и отъ всякихъ иныхъ окрашивающихъ веществъ, въ которыхъ случайно замаралъ себя руки преступникъ. Мало того, такіе отпечатки могутъ иногда произойти и просто отъ пальцевъ вслѣдствіе жировыхъ частицъ, покрывающихъ ихъ кожу,—въ особенности же на очень гладкихъ предметахъ, напр., на стеклѣ. Всякій можетъ въ этомъ убѣдиться, прижавъ плотно пальцы къ оконному стеклу: отпечатки папиллярныхъ линий проявятся съ большою ясностью.

Такие оттиски пальцевъ нерѣдко замѣняются, напр., когда злоумышленники передъ совершеніемъ преступленія, черезъ окно всматривались въ помѣщеніе и при этомъ пальцемъ опирались на оконное стекло. Въ такомъ случаѣ всю плоскость (оконное стекло, пластинка и пр.), на которой можетъ оказаться отпечатокъ пальцевъ, опылить посредствомъ желѣзнаго порошка, тальки, порошкомъ марганцевокислаго калия, и тогда слѣдъ будетъ ясенъ.

При этомъ слѣдуетъ упомянуть о сообщенномъ въ газетахъ случаѣ кражи денежной посылки съ 50.000 долларовъ въ пути между Нью-Йоркомъ и Ново-Орлеаномъ. На одной изъ сургучныхъ печатей этой посылки нашли отпечатокъ большого пальца, тогда и сняли оттискъ большихъ пальцевъ у всѣхъ чиновниковъ, имѣвшихъ дѣло съ этой посылкой. Ихъ было всего 7 человѣкъ. При сличеніи ихъ отпечатковъ съ оттискомъ на печати съ очевидностью выяснилось, что этотъ оттискъ не могъ принадлежать 5-му изъ числа чиновниковъ и когда оттиски пальцевъ двухъ остальныхъ были увеличены по мѣрѣ возможности, то не оставалось сомнѣній въ томъ, что оттискъ на печати принадлежалъ пальцу одного изъ двухъ остальныхъ.

6. О сохраненіи кровавыхъ слѣдовъ.

Переходимъ къ вопросу о томъ, какъ обращаться съ найденными и приобщенными къ дѣлу слѣдами крови и какъ ихъ сохранять для того, чтобы они передавались на руки свѣдущимъ людямъ именно въ томъ видѣ, въ какомъ найдены. Всякому понятно, что работа свѣдущихъ лицъ значительно облегчается, если вещественныя доказательства предъявлены имъ въ неизмѣненномъ видѣ, и безъизвѣстно съ другой стороны, къ какимъ злополучнымъ послѣдствіямъ можетъ привести небрежное отношеніе къ таковымъ предметамъ.

Приведу одинъ примѣръ. У заподозрѣннаго въ убійствѣ нашли носовой платокъ съ пятнами, похожими на кровяныя; платокъ былъ цвѣтомъ синій, вслѣдствіе чего пятна были плохо видны. Заподозрѣнный объяснилъ, что платокъ ему не принадлежитъ, а подаренъ ему какимъ-то неизвѣстнымъ лицомъ (очевидно, убійцей) на улицѣ. С. С., выслушавъ это заявленіе, передалъ почему-то этотъ платокъ полицейскому чиновнику съ порученіемъ предъявить его окольнымъ жителямъ и разспросить ихъ о томъ, кому можетъ принадлежать этотъ платокъ. Исполняя это порученіе, полицейскій обошелъ въ теченіе нѣсколькихъ сутокъ всѣ дома и питейныя заведенія, предъявляя каждому встрѣчному платокъ, и затѣмъ возвратилъ его съ отвѣтомъ, который можно было предвидѣть заранее,—что никто не обозналъ платокъ. Но въ какомъ видѣ оказалось тогда кровяное пятно на этомъ платкѣ? вмѣсто прежней и глянцевиной корки осталось лишь незначительное пятно крови, всосавшееся въ ткань. И затѣмъ, гдѣ увѣренность въ томъ, что пятно дѣйствительно было кровянымъ? Не могли ли справедливо возражать, что предъявленное пятно могло вѣдь образоваться впоследствии или вслѣдствіе кровотечения изъ носа жандарма, или вслѣдствіе раны или царапины на его рукѣ, которыхъ онъ, быть можетъ, не замѣтилъ?

Другой примѣръ, насколько нужно быть щепетильно осторожнымъ съ подобными вещественными доказательствами, былъ въ практикѣ судебного химика Шауенштейна, который всегда приводилъ этотъ случай въ своихъ лекціяхъ.

На берегу рѣки, протекавшей черезъ одинъ городъ, прохожіе въ одно утро нашли довольно хорошо сохранившійся сюртукъ изъ грубаго сукна (похожаго на войлокъ и употребляемаго въ горныхъ мѣстностяхъ) и передали его городовому. Такъ какъ на сюртукѣ оказались значительныя пятна крови, то онъ былъ препровожденъ къ С. С., хотя еще не было извѣстно, что въ минувшую ночь недалеко отъ мѣста нахождения сюртука произошла драка. Сюртукъ былъ переданъ судебному химику собственно для того, чтобы на всякій случай ничего не было упущено. По истеченіи нѣсколькихъ часовъ, въ камеру С. С. явился судебный химикъ проф. Шауенштейнъ съ краткимъ заключеніемъ: «владѣльца сюртука уже нѣтъ въ живыхъ». Основаніемъ къ такому поражающему заключенію послужило то обстоятельство, что Шауенштейнъ въ полоскѣ полусохшей крови, протекшей отъ воротника къ правому боковому карману, нашелъ прилипшею одну изъ слуховыхъ косточекъ, т. наз. стремянную косточку. Шауенштейнъ редактировалъ свое

заключение такъ: «стремянная косточка была увлечена струей крови, слѣды которой имѣются на скюртукѣ; эта струя крови могла произойти только вслѣдствіе раны на головѣ, настолько глубокой, что эта косточка отдѣлилась, или отскочила при нанесеніи удара. Но разъ человѣку нанесена такого рода рана на головѣ, сопровождавшаяся такою потерей крови и выбившая съ мѣста стремянную косточку, то онъ могъ жить только непродолжительное время и сегодня онъ, несомнѣнно, скончался». Такимъ образомъ было установлено, что совершилось убійство и притомъ, съ нѣкоторою долей вѣроятности, убійство умышленное съ заранѣе обдуманпымъ намѣреніемъ. Дознаніемъ скоро было обнаружено, что скюртукъ принадлежалъ торговцу скотомъ, который былъ убитъ какъ разъ въ ночь передъ нахожденіемъ скюртука, но трупъ его былъ найденъ однако лишь на слѣдующую весну, когда стоялъ снѣгъ. Если бы С. С. поступилъ съ этимъ скюртукомъ менѣе осторожно, то стремянная косточка легко могла бы отпасть и затеряться, и С. С. пришелъ бы въ такомъ случаѣ къ заключенію, что скюртукъ значкавъ кровью вслѣдствіе какой-либо неважной драки. За отсутствіемъ же основаній и предварительное слѣдствіе не производилось бы, а когда весною нашли бы трупъ, то было бы поздно предпринимать многія дѣйствія, и такимъ образомъ убійство легко могло бы остаться нераскрытымъ.

Впрочемъ, уже Тайлоръ указалъ, по поводу извѣстнаго дѣла Гаррингтона, насколько важно было въ этомъ дѣлѣ внимательное обращеніе съ вещественнымъ доказательствомъ. На главный вопросъ въ этомъ дѣлѣ: было ли убійство совершено взятою къ дѣлу бритвою, Тайлоръ могъ съ полнымъ убѣжденіемъ дать утвердительный отвѣтъ, такъ какъ въ засохшей на бритвѣ крови сохранился небольшой кусочекъ хлопка, оказавшійся тождественнымъ съ матеріаломъ, изъ котораго былъ шить ночной колпакъ убитаго.

Относительно сохраненія отдѣльныхъ предметовъ съ слѣдами крови, главное правило состоитъ въ томъ, чтобы не было путаницы и чтобы всѣ предметы были тщательно упакованы. Устраненіе путаницы достигается при помощи отмѣтокъ, цифръ и буквъ какъ съ внутренней, такъ и съ наружной сторонъ предметовъ, и затѣмъ при помощи подробнаго описанія ихъ. Не слѣдуетъ экономничать относительно упаковочныхъ средствъ (бумаги, конвертовъ, коробокъ, ящичковъ и т. п.): всѣ эти средства должны быть приобретены *обязательно*, во что бы то ни стало. Тщательная упаковка достигается тѣмъ, что предметъ приводится въ такое положеніе, при

которомъ онъ не можетъ двигаться, и при томъ такъ, чтобы въ то же время слѣды крови на этомъ предметѣ не могли быть повреждены. Напр., окровавленную одежду слѣдуетъ уложить въ ящикъ и притомъ такъ, чтобы кровяные слѣды были обращены вверхъ. Для этого въ стѣнахъ ящика слѣдуетъ передъ упаковкой пробуровать отверстія, сквозь которыя протянуть шнурки и тѣмъ прикрѣпить одежду къ дну ящика, не касаясь руками слѣдовъ крови. Кровяные слѣды на бумагѣ, особенно если они не составляютъ толстой корки и хорошо высохли, не нуждаются въ особыхъ мѣрахъ огражденія и могутъ быть уложены въ бумагахъ, въ памятной книжкѣ, или, лучше всего, въ самомъ слѣдственномъ дѣлѣ. При разсмотрѣніи старыхъ уголовныхъ дѣлъ, часто можно встрѣтить такіе клочки бумаги съ хорошо сохранившимися кровяными слѣдами, хотя дѣло и прошло черезъ многія руки. Если слѣды крови обнаружены на небольшихъ кускахъ дерева, на щепкахъ, на небольшихъ кускахъ матеріи, однимъ словомъ, на предметахъ незначительныхъ и легкаго вѣса, то слѣдуетъ добыть соотвѣтствующей величины коробки, положить въ нихъ предметы и вышеуказаннымъ способомъ прикрѣпить ихъ шнурками къ дну коробки. Труднѣе всего упаковать предметы большого размѣра и большого вѣса, на которыхъ слѣды крови при каждомъ неблагопріятномъ толчкѣ могутъ отскочить, напр., на лопатахъ, киркахъ, топорахъ, молоткахъ, желѣзныхъ полосахъ, большихъ колахъ и пр.

Кто понимаетъ всю важность для дѣла обнаруженныхъ кровяныхъ слѣдовъ и знаетъ, отъ какого ничтожнаго толчка, тренія или прикосновенія они могутъ уничтожиться, не можетъ не ужаснуться, прочитавъ въ концѣ слѣдовательскаго протокола осмотра такого рода фразу: «затѣмъ названныя вещественныя доказательства, вслѣдствіе ихъ тяжелаго вѣса, были переданы волостному правленію для доставленія ихъ въ камеру С. С.». Волостной старшина передаетъ ихъ своему работнику, а этотъ любому извозчику, направляющемуся въ тотъ разъ въ городъ. Такимъ путемъ желѣзная полоса, или другой предметъ, неупакованная и неогражденная отъ разныхъ вліяній, быть можетъ, будетъ доставлена къ С. С. на одной повозкѣ съ битыми телятами или свиньями и затѣмъ предъявляется для осмотра свѣдущимъ лицамъ. Не насмѣшка ли, если послѣ этого свѣдущихъ людей обязываютъ произвести тщательнѣйшій осмотръ и изслѣдованіе и высказать заключеніе по долгу службы и присяги, съ примѣненіемъ всѣхъ пріемовъ и правилъ науки и искусства? Они измѣряютъ и изслѣдуютъ самымъ точнымъ обра-

зомъ тѣ кровавые слѣды, которые, быть можетъ, произошли отъ попавшаго вмѣстѣ на повозку битаго скота или инымъ какимъ-нибудь образомъ. Такого рода обращеніе съ вещественными доказательствами представляется не только небрежнымъ въ отношеніи къ труду свѣдущихъ лицъ, но и недобросовѣстнымъ по отношенію къ самому дѣлу, такъ какъ оно можетъ имѣть послѣдствіемъ даже неправильное обвиненіе въ преступленіи ни въ чемъ неповиннаго человѣка, или же можетъ повлечь за собой уничтоженіе существенныхъ уликъ противъ обвиняемаго.

Упаковка такихъ предметовъ требуетъ много времени, труда и даже расходовъ, но все это должно быть сдѣлано въ интересахъ правосудія. Приобрѣтеніе ящиковъ для упаковки—почти необходимо: въ этихъ ящикахъ предметы привязываются ко дну посредствомъ шнурковъ, протянутыхъ черезъ отверстия, сдѣланныя во днѣ, и настолько крѣпко, чтобы предметы не могли сдвинуться при движеніи вслѣдствіе толчковъ (какъ напр., изображено прикрѣпленіе топора къ дну ящика на рис. 79). Само собой разумѣется, шнурки должны привязываться такъ, чтобы они не касались кровавыхъ пятенъ. Если же

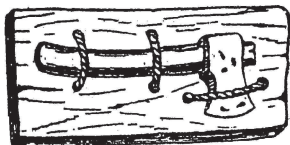


Рис. 79. Сохраненіе слѣдовъ крови на топорѣ.



Рис. 80. Сохраненіе кровавыхъ слѣдовъ на шестѣ.

слѣды эти имѣются на обѣихъ сторонахъ топора, такъ что укладывать топоръ на одну сторону неудобно, рекомендуется уложить его между скомканной бумагой и все-таки такъ, чтобы кровавые пятна оставались неприкосновенными. Лишь въ крайнемъ случаѣ, если предметъ слишкомъ великъ объемомъ, для того, чтобы уложить его въ ящикъ, допускается храненіе его въ неупакованномъ видѣ, но при этомъ слѣды крови все-таки должны быть ограждены отъ постороннихъ вліяній. Положимъ, на длинномъ шестѣ, который почему-либо неудобно распилить на нѣсколько частей, имѣются въ мѣстѣ *a* пятна крови; въ этомъ случаѣ сверху и снизу пятенъ слѣдуетъ привязать къ колу, какъ можно крѣпче, деревянные кольца и такъ обвязать ихъ досчечками и бумагой, чтобы кровавые слѣды были свободны отъ прикосновенія и всякаго вліянія (см. рис. 80). Предметы же ничтожныхъ размѣровъ: соскобленные частички, снятые со стѣны кусочки штукатурки съ

слѣдами крови и т. под. сохраняются, какъ уже было упомянуто, въ бумагѣ (самой гладкой, хорошей почтовой бумагѣ), сложенной такъ, какъ заворачиваютъ аптекари свои порошки. Но такъ какъ, при болѣе продолжительной ходьбѣ или ѣздѣ, частицы могутъ проникнуть и среди складокъ бумаги, то пакетики должны быть уложены въ другой бумагѣ болѣешихъ размѣровъ, сложенной такимъ же образомъ. Только въ такомъ видѣ вещественныя доказательства могутъ быть переданы свѣдущимъ людямъ для осмотра.

Весьма важно также и то, чтобы слѣды крови, гноя, сѣмени и под. передавались свѣдущимъ людямъ, по возможности, скоро, такъ какъ съ каждымъ пропущеннымъ днемъ уменьшается надежда на удачный исходъ экспертизы. Это правило особенно важно при обнаруженіи слѣдовъ крови на заржавѣвшемъ желѣзѣ. На настоятельную необходимость поспѣшности въ этихъ случаяхъ указываетъ между прочимъ Фр. Юліи Отто («Anleitung zur Ausmittlung der Gifte». Брауншвейгъ. 1892 г.), замѣчая при этомъ, что баварское министерство юстиціи особымъ циркуляромъ отъ 3 мая 1880 г. внушило подвѣдомственнымъ учрежденіямъ обратить вниманіе на соблюденіе этого правила.