

638.1
Б 93

А. М. БУТЛЕРОВЪ.

КАКЪ ВОДИТЬ ПЧЕЛЪ.

4-ое издание Ученымъ Комитетомъ Министерства Народнаго Просвѣщенія рекомендовано для низшихъ и среднихъ мужскихъ и женскихъ учебныхъ заведеній вѣдомства Министерства Народнаго Просвѣщенія.

Разсмотрѣно и одобрено пчеловодной комиссией Императорскаго Вольнаго Экономическаго Общества и отдѣленіемъ пчеловодства Императорскаго Русскаго Общества акклиматизаціи животныхъ и растений.



Цена 10 коп.

9-ое ИЗДАНИЕ
Съ 37-ю рисунками.

Проф. А. М. БУТЛЕРОВЪ
(умеръ въ 1886 году).

Б. К. 1264
и 16. изд. 1916

ПЕТРОГРАДЪ.

Издание Императорскаго Вольнаго Экономическаго Общества.
1916.

ТОВАРИЩЕСТВО

Лѣсопильного завода и деревообдѣлочныхъ мастерскихъ.

Отдѣленіе механической мастерской по изготовленію
рамочныхъ ульевъ

„УЛЕЙ“

ПЕТРОГРАДЪ, Петр. Стор., Большой пр., 33.

Тел. 572-77. \blacklozenge Адресъ для телеграммы: Петроградъ Улей.

Ульи Дадана-Блатта

Конструкціи М. А. Дернова.

Ульи во всѣхъ своихъ частяхъ машинной работы, отличаются чистотою исполненія, правильностью и точностью размѣровъ и изготовляются изъ специально высушенныхъ шпунтованныхъ досокъ, толщиною $\frac{3}{4}$ вершка или $\frac{1}{2}$ дюйма.

Типы ульевъ:

- а) одностѣннаго на фальцахъ и гвоздяхъ
- б) одностѣннаго, связаннаго на шипахъ
- в) двухстѣннаго на фальцахъ и гвоздяхъ
- г) двухстѣннаго, связаннаго на шипахъ

Условія продажи: половина стоимости задаткомъ при заказѣ, остальные по изготовленіи заказа франко-ст. Петроградъ, до отсылки заказа по мѣстоназначенію.

Образцы ульевъ, наложеннымъ платомъ высылаются по первому требованію.

Кромѣ указаннаго типа ульевъ, какъ наиболѣе распространеннаго, фабрика принимаетъ заказы на ульи возможныхъ конструкцій, по взаимному согласенію раздѣльному соглашенію.

Дополнительные магазины и рамки колоченныя несколькоцѣпныя.

При заказѣ свыше 100 ульевъ скидка

200

Отправка изъ Петрограда безъ задержки по льготному тарифу малой скорости по пудно по дифференціалу

Вѣсъ улья приблизительно около 2 $\frac{1}{2}$ пудовъ.

А. М. БУТЛЕРОВЪ.

КАКЪ ВОДИТЬ ПЧЕЛЪ.

4-ое изданіе Ученымъ Комитетомъ Министерства Народнаго Просвѣщенія рекомендовано для низшихъ и среднихъ мужскихъ и женскихъ учебныхъ заведеній вѣдомства Министерства Народнаго Просвѣщенія.

РАЗСМОТРѢНО И ОДОБРЕНО

пчеловодной комиссіей Императорскаго Вольнаго Экономическаго Общества и отдѣленіемъ пчеловодства Императорскаго Русскаго Общества акклиматизаціи животныхъ и растений.

9-е ИЗДАНИЕ

Императорскаго Вольнаго Экономическаго Общества.

Съ 37 рисунками.

Цѣна 10 коп.

29/12/49
ПЕТРОГРАДЪ.

Типографія Б. Брунера, Екатерининскій кан., 94.

1916.

Дозволено военною цензурою. Пгр., 23 Марта 1916 г.

КЪ ПЕРВОМУ ИЗДАНІЮ.

Уважаемымъ сочленамъ

и сотрудникамъ своимъ

по Пчеловодной Коммисіи Императорскаго Вольнаго Экономическаго Общества и по Отдѣленію пчеловодства Императорскаго Общества Акклиматизаціи животныхъ и растений

посвящаетъ

Авторъ.

Къ свѣдѣнію пчеловодовъ.

Изъ смысла нашихъ законовъ ясно видно, что Правительство неоднократно принимало мѣры къ охраненію и поощренію пчеловодства. Въ Сводѣ Законовъ (томъ X-й, часть 1-я, статьи 463 и 466 упоминается о правахъ на бортевыя ульжия, т. е. на одинъ изъ видовъ пчеловодства; тамъ же (томъ XII-й, часть 2-я, статьи 182 и 183) устанавливаются правила отвода земель желающимъ заниматься пчеловодствомъ и награжденія особенно въ немъ отличившихся.

Поэтому, право пчеловладѣнія, въ случаѣ спора, должно находить себѣ судебную защиту (Уставъ гражд. судопроизв., ст. 1-я).

Къ *обязанностямъ* пчеловодовъ относится (томъ X-й, часть 1-я, ст. 688 и т. XII-й, ч. 2-я, ст. 508) вознагражденіе за всякіи причиненный кому-либо (пчелами) вредъ въ здоровьи или ущербу въ имуществѣ, если будетъ доказано, что принятія (пчеловодомъ) *мѣры предосторожности были явно недостаточны*. Какія мѣры предосторожности считаются въ отношеніи тѣхъ или другихъ животныхъ *достаточными*—законъ не опредѣляетъ и въ спорныхъ случаяхъ судъ можетъ требовать (Уставъ гражд. судопроизводства, ст. 515) заключенія свѣдущихъ людей.

По мнѣнію опытныхъ пчеловодовъ, при пчеловодствѣ необходимы, между прочимъ, слѣдующія предосторожности: 1) ставить ульи отъ сосѣднихъ межей и дорогъ не ближе 5 сажень, если только пчельникъ не прилегаетъ въ такомъ мѣстѣ къ строеніямъ или сплошнымъ заборамъ вышиною не менѣе сажени; 2) разстояніе отъ пчельника до проѣзжихъ дорогъ и до настибщъ скота должно быть не менѣе 15 сажень; 3) при появленіи на пчельникѣ гнильца, хозяинъ этого пчельника долженъ дать знать объ этомъ сосѣднимъ пчеловодамъ и обязанъ немедленно истребить или убрать своихъ зараженныхъ пчелъ, ихъ ульи и гнѣзда въ такое мѣсто, куда не могутъ попасть другія пчелы.

(Заимствовано изъ «Пчеловодства» А. Ф. Зубарева).



КАКЪ ВОДИТЬ ПЧЕЛЪ.

1. Успѣшно и съ выгодой заниматься пчеловодствомъ тому только легко удастся, кто твердо знаетъ, какъ плодится пчела, какъ она живетъ и работаетъ въ ульѣ и въ полѣ. А узнать все это коротенько—можно, прочитавши эту книжку раза два-три. У незнающаго пчелыка пчелы дѣлаютъ, что хотятъ, а у знающаго то, что самъ онъ хочетъ.

2. Семей пчелъ называютъ всѣхъ пчелъ, которыя вмѣстѣ живутъ въ одномъ ульѣ. Въ такой семьѣ—если она благополучна, исправна—бываетъ, кромѣ нѣсколькихъ тысячъ рабочихъ пчелъ одна матка или царица, а лѣтомъ, сверхъ того, еще—и трутни.



Рис. 2. Трутень.



Рис. 3. Матка.



Рис. 4. Рабочая пчела.

(въ натуральную величину).

3. Матка—настоящая мать всей семьи. Въ благополучной семьѣ она одна несетъ яички и этимъ однимъ только и занимается. Изъ яичекъ матки выводятся пчелы, молодыя матки (когда это нужно) и трутни. Значитъ, матка—единственная настоящая самка въ ульѣ (рис. 3 и 6).

4. Рабочія пчелы — тоже самки, но не вполне выросшія (см. 20)*). Настоящее дѣло рабочихъ пчелъ — исполнять всѣ работы въ ульѣ и въ полѣ; онѣ производятъ воскъ и строятъ соты, воспитываютъ молодь или дѣтку, летаютъ за *взяткомъ*, за добычей въ полѣ и приносятъ ее въ улей (рис. 4 и 7).



Рис. 5. Трутень.

5. Трутни — это *самцы*. Они вовсе не работаютъ, а только летаютъ *на прогулку*, гулять въ хорошее время, среди дня. На лету они гоняются за молодыми матками и спариваются съ ними (рис. 2 и 5).

Для каждой матки нуженъ только одинъ трутень, а ихъ выводится довольно много, и на этотъ выводъ идетъ у пчелъ понапрасну много труда и меду, котораго и сами трутни съѣдаютъ не мало. Поэтому надо заботиться, чтобы трутней въ ульяхъ выводилось какъ можно меньше.



Рис. 6. Матка.



Рис. 7. Рабочая пчела.

Трутень (5), матка (6) и рабочая пчела (7) увеличены втрое противъ натурального размѣра.

Трутни выводятся весной, а къ осени пчелы ихъ всѣхъ выгоняютъ. На зиму *въ благополучныхъ* ульяхъ трутней не остается вовсе.

*) См. значить *смотри* въ той статьѣ, на которую указано и въ которой говорится что-нибудь о томъ же самомъ.

6. Гнѣздо или занось, на которомъ пчелы живутъ въ ульѣ, состоитъ изъ восковыхъ построекъ, сотовъ и пластовъ, сдѣланныхъ въ нѣсколько рядовъ. Въ ячейку сотовъ пчелы складываютъ свои запасы, и въ ячейки же матка кладетъ яйца, и въ нихъ выводятся молодъ, или дѣтка (рис. 8 и 9). Соты бываютъ двухъ родовъ: съ мелкими ячейками, *пчелиные*, и съ крупными ячейками, *трутневые*. Первые служатъ для вывода пчель, а вторые—для вывода трутней; часть же сбора, идущая въ запасъ, складывается, какъ въ однѣ, такъ и въ другія ячейки.

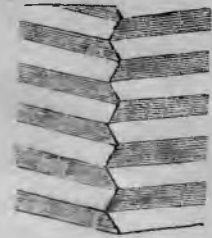
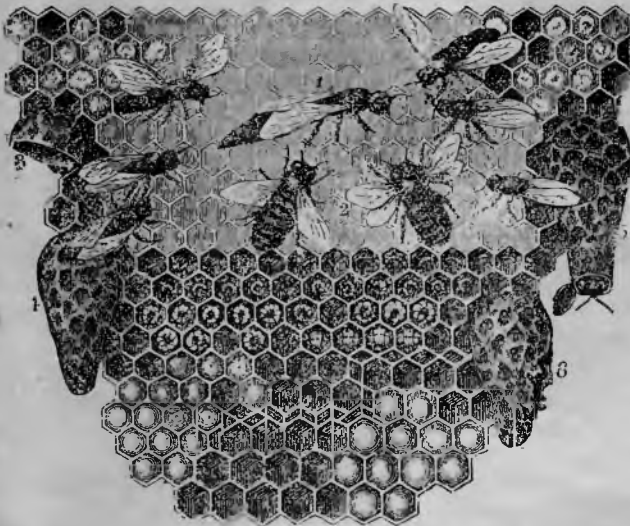


Рис. 9. Расположеніе ячеекъ сбоку.

Рис. 8. Сотъ съ различными ячейками. 1—матка, 2—трутни, остальные пчелы рабочія, 3—маточникъ, 4—запечатанный маточникъ, 5—открытый маточникъ, изъ котораго выходитъ матка, 6—разгрызенный пчелами маточникъ, изъ котораго выходятъ личинки и яйца пчелъ—рабочія ячейки, болѣе крупныя ячейки вверху справа—трутневья.

Пчелиные соты ставятся пчелами одинъ отъ другого на такомъ разстояніи, что отъ дна ячеекъ (срединой стѣнки) одного пчелинаго сота до дна ячеекъ (срединой стѣнки) сосѣднихъ сотовъ бываетъ всегда *три четверти вершка* или *чуть-чуть* побольше *).

*) Кто хочетъ видѣть на дѣлѣ то, о чемъ здѣсь говорится, тотъ пусть идетъ на пасѣку къ хорошему пчеловоду и попроситъ его все показать и объяснить.

7. Маточниками называются особия ячейки, въ которыхъ выводятся матки. На нижнихъ и боковыхъ ребрахъ пластовъ пчелы дѣлаютъ для этого вывода особия круглыя чашечки, обращенныя отверстиемъ книзу, *мисочки*, которыя матка заноситъ яичками. Во время вывода въ нихъ матокъ, пчелы удлиняютъ эти чашечки, и онѣ становятся тогда *маточниками*, *маточными ячейками*.

8. Воскъ, изъ котораго рабочія пчелы строятъ соты, не собирается ими въ полѣ, а выпотѣваетъ изъ собственнаго ихъ тѣла, преимущественно у молодыхъ пчелъ (рис. 10). Когда пчелы лѣтомъ, при хорошемъ взяткѣ, начинаютъ ѣсть больше, то у нихъ на нижней сторонѣ, между кольцами брюшка, появляются тонкіе бѣлые прозрачные листочки, похожіе на мелкую чешую. Это — чистый воскъ. Пчелы вынимаютъ эти листочки, лежащіе будто въ карманкѣ, и употребляютъ ихъ для постройки сотовъ. Выработка пчелами воска, однако, невыгодна, потому что на *одинъ фунтъ* воска пчелы расходуютъ *фунтовъ восемь* меда *).



Рис. 10. Нижняя поверхность брюшка рабочей пчелы съ выступившими на немъ бѣлыми чешуйками воска.

9. Соты старятся. Молодые, свѣже-построенные пчелами въ новомъ жильѣ соты бѣлы и при нагрѣваніи растапливаются безъ остатка; но, по мѣрѣ вывода въ нихъ молоди, они темнѣютъ и дѣлаются тверже, а стѣнки ячеекъ — толще. Происходить это оттого, что каждая выводящаяся пчела оставляетъ въ ячейкѣ особую оболочку. Если такіе соты плавить, то оболочки эти остаются въ видѣ бурыхъ пленокъ. Очень старые черные пласты становятся для пчелъ вовсе непригодными.

Если пчелы начинаютъ удлинять старые соты, то новый воскъ онѣ смѣшиваютъ со старымъ, и тогда новая постройка, *помовка*, бываетъ буроватая.

10. Яички, которыя матка кладетъ въ ячейки, хоть и не различаются по наружному виду, но бываютъ *двухъ* родовъ: *пчелиныя* (самочки) и *трутневья* (самцовья). Изъ первыхъ *выходятъ и рабочія пчелы, и матки*, а изъ вторыхъ — только трутни. Исправная матка кладетъ яйца, какія хочетъ, *по своему желанію*, по одному въ каждую ячейку **). Пчелиныя яйца она не-

*) Опыты Бердешпа, послужившіе основаніемъ къ настоящему выводу, нынѣ признаны сдѣланными при неправильныхъ условіяхъ.

***) Бываетъ изрѣдка при недостаткѣ порожнихъ ячеекъ, что даже исправная матка кладетъ болѣе одного яйца въ ячейку.

сеть въ пчелиныя ячейки и въ маточныя мисочки, а трутневыя яйца—только въ трутневыя, крупныя ячейки. Хорошія матки кладутъ яйца сплошь, не пропуская почти ни одной ячейки. Яички продолговатыя, бѣлесоватыя, маленькія — бываютъ прикрѣплены однимъ концомъ ко дну ячейки, а другой конецъ у нихъ приподнять. (Рис. 6).

11. Матка начинаетъ класть яйца рано весной, еще на зимовкѣ: сначала понемногу, а потомъ все больше и больше, такъ что въ серединѣ лѣта кладка бываетъ всего сильнѣе. Лучшія матки кладутъ въ это время до двухъ-трехъ тысячъ яицъ въ сутки. Для кладки яицъ, однако, нужно, чтобы ячейки были сначала приготовлены, вычищены пчелами, чтобы пчелы на нихъ сидѣли и чтобы былъ порядочный ваятокъ. Поэтому, *если пчелъ въ ульи мало, то никакая матка не можетъ нести много яицъ*, а если въ полѣ почти нечего взять, то кладка уменьшается, хотя бы семья и была сильна. Къ осени кладка яицъ слабѣетъ и потомъ прекращается вовсе до слѣдующаго года.

12. Съ весны матка несетъ только пчелиныя яйца, а въ началѣ лѣта, когда семья уже усилилась и пчелы строятъ трутневую поновку, она начинаетъ класть и трутневыя яйца. Потомъ, когда уже почти всѣ свободныя ячейки заняты, матка сноситъ по яичку и въ мисочки, для выхода молодыхъ матокъ.

13. Изъ каждаго яичка выклеивается *черезъ три дня* маленькій, бѣленькій червячокъ (*личинка*). Червячки эти или личинки вообще называются *червой, дѣтвой*, или *дѣткой*. Пчелы кормятъ ихъ особой бѣлою жижей, *молочкомъ*, извергаемымъ изо рта рабочими пчелами; а когда червячки нѣсколько вырастутъ, то имъ, за исключеніемъ маточныхъ личинокъ, пчелы даютъ также цвѣточную пыльцу (*хлѣбину*) и медъ. Червячки быстро растутъ: пчелиныя и трутневыя личинки достигаютъ полного роста въ *шесть дней*, а маточныя — еще скорѣе, въ *пять съ половиною сутокъ*. Когда черва вполнѣ выросла, то пчелы закрываютъ, *печатаютъ* ячейки, и это будетъ *крытая* или *печатная черва*. Крышки на пчелиной червѣ бываютъ плоскія, а на трутневой—выпуклыя.

Отъ снесенія яйца до запечатанія проходитъ, значить, у пчелы и трутня *девять сутокъ*, а у матки—*восемь съ половиною сутокъ*.

Въ закрытой ячейкѣ личинка превращается въ *куколку* — мягкую, бѣлую, точно спеленатую пчелку. Потомъ цвѣтъ куколки понемногу темнѣетъ, начиная съ глазъ, и когда наступитъ полная зрѣлость, то молодая пчелка, трутень или матка прогрызаютъ крышку ячейки и выходятъ изъ нея.

Въ печатномъ состояніи пчелиная черва остается *одиннадцать сутокъ*, трутневая — *пятнадцать сутокъ*, а маточная куколка—*восемь съ половиною сутокъ*. Значить, со времени кладки яйца до выхода изъ ячейки проходитъ всего у пчелы *двадцать*

сутокъ, у трутня — двадцать четыре, у матки — семнадцать сутокъ.

14. Яички, служащая для вывода матокъ и для вывода рабочихъ пчелъ, совершенно одинаковы по своей натурѣ, и все дѣло въ воспитаніи личинки: если червячокъ лежитъ въ узенькой, обыкновенной ячейкѣ и получаетъ отъ пчелъ корму немного и не все время чистое молочко, то выходитъ *недорослая самка*, рабочая пчела; если же червячка пчелы кормятъ много и однимъ молочкомъ, такъ что онъ плаваетъ въ немъ, и если червячокъ лежитъ въ просторномъ помѣщеніи, въ маточникѣ (см. 7), который, въ закрытомъ состояніи, формой и ростомъ походитъ на дубовый жолудь, то происходитъ *самка, вполне выросшая*, матка.

Одинаковость тѣхъ яичекъ, изъ которыхъ выводятся матки и рабочія пчелы, доказывается тѣмъ, что пчелы изъ каждаго молодого пчелинаго червячка могутъ вывести матку. Если матка у нихъ взята или умерла, а въ ульѣ нѣтъ ни одной мисочки съ яичкомъ, то были бы только *пчелиныя* (а не трутневья) яички или *молодая* пчелиная черва—и семья безъ матки не останется: пчелы выберутъ одну или нѣсколько подходящихъ пчелиныхъ личинокъ, перестроятъ въ маточники тѣ ячейки, въ которыхъ онѣ лежатъ (*заложатъ маточники*), начнутъ кормить червячковъ по другому и выведутъ себѣ матку. Значитъ, семья, не имѣющая матки, но имѣющая яички или дѣтку, годную для вывода матки, можетъ считаться благополучной, а *безматоченъ* только тотъ улей, въ которомъ нѣтъ ни матки, ни яичъ, ни молодой червы.

Такъ какъ матка можетъ быть выведена только изъ *открытой* и не старой червы, то самый ранній срокъ такого вывода, считая со дня потери или отъема старой матки, — 10-й день; обыкновенно же позже—13-й или 14-й день, а иногда и еще позже того (см. 13). Во всякомъ случаѣ, если хотятъ воспользоваться закрытыми зрѣлыми липними маточниками, то надо брать ихъ не позже 10-го дня, а иначе они могутъ быть разрушены (см. 16).

На этомъ выводѣ матокъ основывается также способъ удостовериться въ безматочности улья: стоитъ поставить пчеламъ кусочекъ сота съ молодой червой п, если матки нѣтъ, то на немъ сутокъ черезъ трое найдешь заложенные маточники.

15. Созрѣвшая матка выходитъ изъ маточника, быстро срѣзывая круглую крышечку на его вершинѣ, т. е. на концѣ, обращенномъ внизъ. Если же матка изъ маточника выброшена пчелами, какъ ненужная, лишняя, то маточникъ бываетъ прогрызенъ сбоку, а его конецъ обыкновенно остается цѣль. Поэтому, по наружному виду опроставшагося маточника легко можно узнать, вывелась ли матка сама или уничтожена и выброшена.

16. Матки другъ друга не терпятъ и, какъ только встрѣтятся, дерутся на смерть до тѣхъ поръ, пока одна будетъ зако-

лота жаломъ своей противницы. Жало свое матки только и употребляютъ противъ другихъ матокъ, а человекъ не жалятъ. Когда въ ульѣ было нѣсколько закрытыхъ маточниковъ, то первая молодая матка, какъ только выведется, хлопочетъ о томъ, если пчелы ее до этого допустятъ, чтобы уничтожить другихъ матокъ, которыя еще не вышли изъ маточниковъ. Также и старыя матки только потому не убиваютъ своихъ дочерей въ закрытыхъ маточникахъ, что имъ препятствуютъ пчелы. Пчелы же тогда не даютъ маткамъ убивать другъ друга, когда хотятъ роиться.

17. Молодая народившаяся матка, оставшись въ ульѣ безъ другихъ матокъ-соперницъ, вылетаетъ ненадолго изъ улья *на проигру* въ тихое, теплое время, около полудня, и, при этомъ вылетѣ, на воздухѣ спаривается съ трутнемъ. Такой *брачный вылетъ* бываетъ не ранѣе трехъ сутокъ послѣ рожденія матки, обыкновенно же—черезъ недѣлю. Если маткѣ, при первомъ вылетѣ, не удалось спариться (*оплодотвориться*, сдѣлаться *плодною*), то вылетъ повторяется и въ слѣдующіе дни. Если увидишь матку, возвращающуюся съ проигры, то легко узнать, оплодотворилась ли она: спарившаяся матка приноситъ въ себѣ—въ заднемъ кончикѣ брюшка, который представляется тогда открытымъ—оторванныя части трутня; трутень же, оплодотворившій матку, немедленно умираетъ.

18. Разъ спарившаяся, оплодотворенная матка, больше не нуждается въ трутнѣ и остается плодною уже *на всю свою жизнь*, которая можетъ продолжаться до пяти лѣтъ.

Послѣ спариванія, брюшко у матки замѣтно увеличивается, и на третьи сутки она начинаетъ нести яйца.

19. Когда молодой маткѣ не удастся спариться съ трутнемъ въ теченіе нѣсколькихъ недѣль послѣ рожденія, то она перестаетъ вылетать на проигру и начинаетъ, не оплодотворившись, нести яйца; но только изъ всѣхъ этихъ яицъ выводятся одни трутни. Изъ этого видно, что яички трутневые, самцовые, бываютъ неоплодотворенныя, а самочки—это тѣ, которыя оплодотворены.

Злучается иногда, что и плодная матка, бывшая прежде исправною, теряетъ способность класть оплодотворенныя яйца и начинаетъ производить однихъ трутней. Матки, несущія одни трутневые яйца, называются *трутневыми*. Такъ какъ подобныя матки кладутъ свои яйца не только въ крупныя (трутневые), но и въ мелкія (пчелиныя) ячейки, то и въ ульяхъ съ трутневыми матками, кромѣ обыкновенныхъ большихъ трутней, появляются еще маленькіе трутни. Трутневая печатная черва, помѣщенная въ пчелиныхъ ячейкахъ, называется, по большой выпуклости крышекъ на ячейкахъ, *горбатою червою*.

Значитъ *мелкіе трутни и горбатая черва* въ ульѣ *показываютъ, что матка—трутневая*.

20. Рабочія пчелы иногда несутъ яйца (см. 4), изъ которыхъ тоже выходятъ только одни трутни. Такихъ пчелъ называютъ *трутовками*. Онѣ появляются иногда въ тѣхъ семьяхъ, которыя долгое время остаются безматочными. Трутневая дѣтва (лежащая въ крупныхъ ячейкахъ) бываетъ въ такихъ ульяхъ въ небольшомъ количествѣ и разбросана неправильно, кое-гдѣ. Яйца, снесенныя трутовками, тоже обыкновенно положены неправильно кое-какъ, по нѣскольку штукъ въ одной ячейкѣ.

Иногда семья такъ осваивается съ трутовками, что не заводитъ маточниковъ, хотя бы ей и дали подходящую дѣтку, и даже иногда не принимаетъ готовыхъ, подсаживаемыхъ ей матокъ.

21. Молодыя пчелы, по выходѣ изъ ячейки, бываютъ слабыми и сначала остаются обыкновенно сидѣть на томъ самомъ соту, на которомъ родились. По виду онѣ пушистѣе и сѣрѣе старыхъ пчелъ. Вскорѣ потомъ онѣ принимаются за домашнія работы: вылетаютъ же въ первый разъ ненадолго, если погода хороша, дней черезъ 7—8. Вылетъ этотъ бываетъ скорѣе послѣ полудня; полетавши передъ леткомъ улья, пчелы опять уходятъ домой. Это называется *облетомъ*, *игрою* или *проигрою* пчелъ. Старыя пчелы тоже проигрываютъ, если имъ передъ этимъ пришлось долго просидѣть безъ вылета. Послѣ облета молодыхъ пчелъ проходитъ, однако, еще съ недѣлю, прежде чѣмъ онѣ начнутъ вылетать за взяткомъ.

Значить, со времени кладки яичка до вылета за взяткомъ той пчелы, которая изъ него нарождается, проходитъ *недѣлю яять* (см. 13).

22. Пчелы замѣчаютъ при проигрѣ мѣсто и видъ своего улья и потомъ уже безошибочно умѣютъ его находить, когда возвращаются домой. Молодыхъ, еще не облетавшихся, пчелъ можно подсаживать въ другіе ульи и онѣ домой не воротятся, а летныя пчелы возвращаются на свое мѣсто. Поэтому, если улей съ мѣста снять, а на мѣсто его поставить другой, то вся летная пчела прилетитъ въ новый улей, поставленный на старое знакомое пчелѣ мѣсто. Нужно только, чтобы новый улей походилъ на прежній и, главное, чтобы летокъ, входъ новаго улья, приходился какъ разъ на томъ самомъ мѣстѣ, гдѣ былъ прежній.

23. Пчелы летаютъ за добычей обыкновенно не дальше 2—3 верстъ. Поэтому, увезенныя со своего мѣста на такое разстояніе, онѣ почти всѣ назадъ не возвращаются и остаются на новомъ мѣстѣ. А на близкія разстоянія пчелъ облетавшихся, узнавшихъ свое мѣсто, разумѣется, перевозить нельзя, потому что онѣ возвратятся туда, гдѣ были.

24. Пчелы узнаютъ чужихъ пчелъ изъ другихъ ульевъ и не пускаютъ ихъ къ себѣ или даже убиваютъ, если онѣ ничего не принесли съ собой; но если чужая пчела прилетитъ съ добычей, то ее принимаютъ въ улей безпринятственно. Поэтому

ульи можно обмѣнивать мѣстами другъ съ другомъ, когда они сходны, и все обойдется мирно, *если это дѣлается во время хорошаго взятка*, когда пчелы возвращаются домой съ поля съ добычей. При такомъ обмѣнѣ ульевъ мѣстами, летная пчела того и другого улья попадаетъ на новое мѣсто (см. 52).

25. Взятокъ пчелъ составляетъ цвѣточная пыльца и сладкій сокъ цвѣтовъ (нектаръ), перерабатываемый пчелами въ медъ. То и другое служитъ пчеламъ пищею. Пыльцу, называемую *цвѣтнею*, *пергой* или *хлѣбной*, пчелы приносятъ на заднихъ ножкахъ, въ видѣ прилѣпленныхъ къ нимъ кусочковъ разнаго цвѣта (рис. 11). Поэтому говорится, что пчелы несутъ *обножку*. Перга складывается пчелами въ пчелиныя ячейки около того мѣста, гдѣ выводится молодь, и особенно нужна пчеламъ во время выкормки червы. Сладкій цвѣточный сокъ (матеріалъ для меда) пчелы приносятъ внутри себя, въ особомъ своемъ зобикѣ.

Когда пчелы находятъ много меду и начинаютъ имъ наливать много сотовъ въ запасъ, то говорится, что наступилъ *главный взятокъ*. У насъ въ средней Россіи онъ бываетъ, главнымъ образомъ, съ липы и гречи и начинается въ концѣ іюня, а оканчивается около начала августа.

Кромѣ меда и цвѣтна, пчелы приносятъ еще воду и *пчелиный клей*—смолистое вещество, собираемое съ нѣкоторыхъ растений. Воду, какъ и медъ, онѣ носятъ въ зобикѣ и употребляютъ ее въ особенности при выкормкѣ червы, но въ соты никогда воды не наливаютъ. Клей, называемый также *узой*, пчелы, подобно пыльцѣ, приносятъ въ видѣ обножки, которую легко отличить отъ перги уже по виду. Клей также въ запасъ не складывается, а употребляется тотчасъ въ дѣло, для замазыванія лишнихъ отверстій и щелей въ ульѣ.

26. Роење пчелъ, т. е. образованіе новыхъ семействъ, происходитъ слѣдующимъ образомъ. Когда матка занесла яйцами почти все свободное мѣсто, то она, отыскивая каждую ячейку

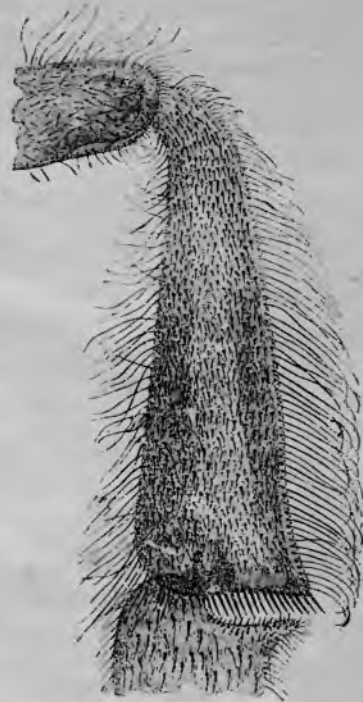


Рис. 11. Нижнее бедро правой задней ноги рабочей пчелы съ корзинкой для пыльцы или перги.

для кладки, сноситъ, наконецъ, по яичку и въ мисочки. Пчелы начинаютъ выкармливать эту маточную черву, и когда маточки запечатаны, то старая матка, не допускаемая пчелами къ истребленію своихъ дочерей, покидаетъ улей съ частью пчелъ. Это будетъ первый рой, *первакъ*, въ которомъ, стало быть, матка бываетъ плодная, старая.

Когда, по выходѣ первака, вывелась, вышла изъ ячейки старшая изъ молодыхъ матокъ и пчелы ее тоже не допускаютъ убить сестеръ въ маточникахъ, то она начинаетъ *тюкать*, пѣть—*тлю-ю-тлю-тлю-тлю*. Другія молодыя матки, созрѣвши, слышатъ это пѣніе и не выходятъ, а остаются сидѣть въ маточникахъ и поютъ въ нихъ. Голосъ ихъ кажется отъ этого глуше,—онѣ *квакаютъ*—*ква-ква-ква*. Такое пѣніе, перекликаніе матокъ, служитъ вѣрнымъ признакомъ, что будетъ рой. Пчелы сидящихъ взаперти матокъ кормятъ, и, наконецъ, старшая матка—та, которая тюкала, находясь въ ульѣ на волѣ, выходитъ съ роемъ *вторакомъ*. Это бываетъ обыкновенно около *девятаго* дня послѣ выхода первака. Далѣе, на другой же день или позже, тѣмъ же порядкомъ старшая изъ остальныхъ матокъ, выйдя изъ ячейки и потюкавши нѣкоторое время, можетъ вылетѣть съ *третьякомъ* и т. д. Всѣ эти рои, выходящіе послѣ первака, съ молодыми неплодными матками называются вообще *пороями*. Ихъ матки оплодотворяются уже тогда, когда рой начнетъ заводить свое хозяйство въ новомъ ульѣ. Случается, что, во время роевой суматохи, нѣкоторыя изъ квакавшихъ матокъ успѣваютъ выйти изъ маточниковъ и присоединяются къ рою. Поэтому въ порояхъ бываетъ иногда по нѣскольку матокъ, изъ которыхъ лишнія вскорѣ потомъ бываютъ уничтожены пчелами.

Когда семья хочетъ перестать роиться, то лишнія матки бьются и выброшены изъ улья.

Бываетъ, что дурная погода мѣшаетъ перваку выйти и молодая матка, выведясь, убиваетъ старую. Тогда первакъ выйдетъ съ молодой, неплодной маткой, и, передъ его выходомъ, матка обыкновенно поетъ. Такой рой называется *пѣвчимъ первакомъ*. Пѣвчіе перваки выходятъ иногда также, когда старая матка въ сильномъ ульѣ умираетъ и, взявши ее, пчелы выводятъ болѣе одной молодой матки.

27. Какъ идетъ жизнь пчелиной семьи—это уже видно изъ всего сказаннаго. Съ весны, по мѣрѣ того, какъ увеличивается взятокъ, матка кладетъ все больше и больше яицъ и семья усиливается, начинается выводъ трутней, а потомъ, если семья хочетъ роиться,—то и выводъ молодыхъ матокъ. Сначала вся вносимая въ улей добыча идетъ на прокормъ червы, а, при наступленіи главнаго взятка, въ богатой летною пчелою семьѣ, начинается складыванье меду въ запасъ, наливанье имъ ячеекъ, по мѣрѣ того какъ онѣ опрастываются отъ червы. *Червленье*—кладка маткою яицъ—начинаетъ отъ этого уменьшаться, а по-

томъ, къ осени, и убыль взятка, и недостатокъ тепла уже вовсе останавливаютъ червленье, и въ семьѣ наступаетъ покой.

Значить, сначала выкормка червы мѣшаетъ меду накапливаться въ запасъ, а потомъ, въ свою очередь, накопление медовыхъ запасовъ мѣшаетъ червленью; медъ и черва борются другъ съ другомъ и если пересилить червленье, то медовой запасъ накапливается плохо, потому что почти все, что вносится, уходитъ на кормъ червѣ и въ ульѣ къ осени оказывается много пчелы, а мало меду; если же накопленіе меду заберетъ силу, то матка, поневолѣ, червитъ меньше, и къ осени въ ульѣ будетъ меду много, а сила семьи—средняя, потому что много пчелы растерялось на вылетѣ. Понятно, что много меду можетъ вноситься въ улей тогда только, когда уже при началѣ главнаго взятка семья сильная. Семья, сильная въ началѣ лѣта и не роившаяся, сдѣлается къ осени медистой и средней, а семья, слабая къ началу главнаго взятка, обыкновенно къ осени, успѣваетъ усилиться пчелой, но меду скопляетъ мало.

28. Роевые тоже имѣютъ большое вліяніе на сборъ меду. Съ роями уходитъ рабочая сила; и хотя отъ этого внось меду въ роившіяся улей сначала и убываетъ, но зато въ немъ прекращается на время и червленье, потому что плодная матка ушла съ первакомъ. Вносимый медъ, такимъ образомъ, тратится меньше, и улей, отпущившій одинъ рой, дѣлается обыкновенно довольно медистымъ. Напротивъ, въ ульѣ, давшемъ нѣсколько роевъ и потерявшемъ, значить, очень много летной пчелы, меду бываетъ сравнительно мало. Притомъ семья, пока роится, не бываетъ прилежна къ работѣ.

29. Какъ долженъ поступать пчеловодъ для полученія возможно большаго количества меду—это будетъ понятно каждому, кто со вниманіемъ прочиталъ и понялъ то, что здѣсь было сказано. Меду тогда будетъ много, когда пчелы соберутъ его какъ можно больше, а растратятъ понапрасну какъ можно меньше. *Надо, стало быть, чтобы семьи къ началу главнаго взятка были въ полной, хорошей силѣ, а роенье чтобы было окончено.* Кромѣ того, *надо, чтобы не разводилось много трутней, бесполезныхъ докозовъ меду, и чтобы не выводилось лишней пчелы.*

О томъ, какъ все это сдѣлать, будемъ говорить дальше.

30. Надо умѣть обращаться съ пчелами для того, чтобы съ ними свободно работать. Выучиться этому, конечно, всего легче на дѣлѣ, на пчельникѣ у хорошаго пчеловода. А кто не имѣетъ этой возможности, тотъ пусть помнитъ, что около пчелъ надо все дѣлать плавно, не дергая и безъ стуку; напимѣръ, открывать улей надо не быстро, не открывая закрышки. Быстрыя, порывистыя движенія и стукъ сердятъ пчелъ. Для того, чтобы усмирить ихъ, надо употреблять подкуриваніе дымомъ гнилушекъ или трута. Очень много дыма не нужно, но онъ долженъ быть пущенъ во-время, при самомъ началѣ работы съ ульемъ,

прежде чѣмъ пчелы успѣли разсердиться. Надобно помнить, что не дать пчеламъ разсердиться—легко, но усмирить пчелъ, когда онѣ уже раздражены и начали сильно жалить—довольно трудно.

31. Устройство ульевъ имѣетъ тоже большую важность. Правда, во всякомъ *употребительномъ* ульѣ можно водить пчелъ съ успѣхомъ, и главное дѣло, конечно, заключается въ знаніи (хитрый улей для незнающаго даже хуже простого), но все-таки въ хорошо устроенномъ, удобномъ ульѣ все дѣлается легко, тогда какъ въ дурномъ и опытному мастеру подчасъ трудно работать съ пчелами.

Простые разные ульи, употребляемые у насъ въ разныхъ мѣстностяхъ, вообще таковы, что пчелиную семью и ея гнѣздо въ нихъ трудно осматривать. Ульи эти можно измѣнять, *улучшать*, дѣлать болѣе доступными. Улучшеніе состоитъ, главнымъ

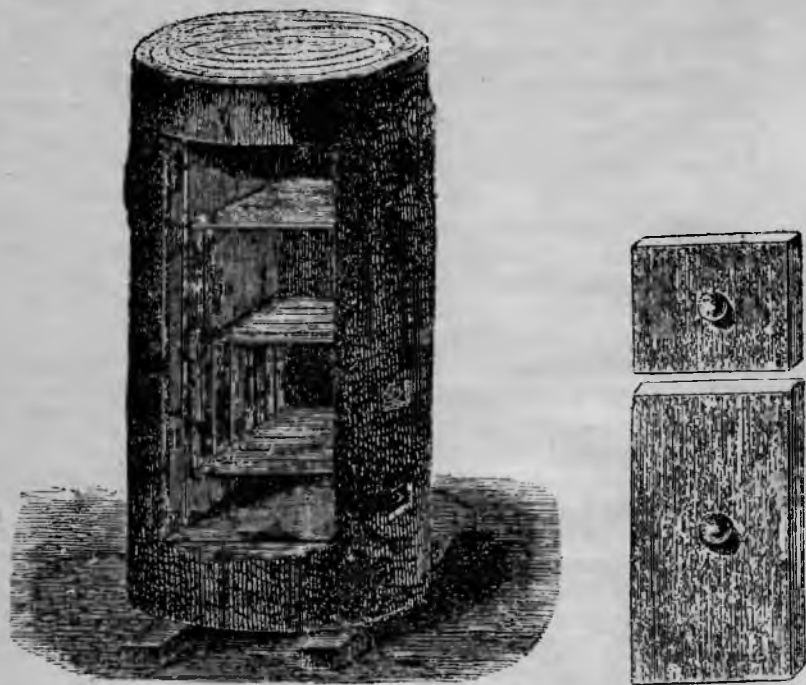


Рис. 12. Улей—колодка съ рамками (разборная).

образомъ, въ томъ, что улей дѣлается открывающимся сверху, и притомъ—такъ, чтобы это открываніе не повредило сотамъ. Подъ верхней крышкою вдѣлываются для этого, въ надлежащемъ разстояніи одна отъ другой, палочки, или узкія дощечки, къ которымъ соты и прикрѣпляются (рис. 12). Всего же удобнѣе

такъ называемые *разборные* ульи, изъ которыхъ можно вынимать каждый сотъ особо, т. е. разбирать гнѣздо совершенно и опять собирать его.

32. Разборность ульевъ достигается тѣмъ, что въ нихъ каждый сотъ прикрѣпленъ къ особой узкой длинненькой дощечкѣ — *линейкѣ* (это — *линеечные* ульи), или находится въ от-

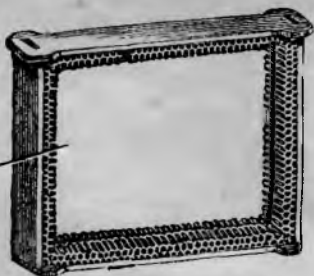


Рис. 13. Старая рамка съ остатками вошины.

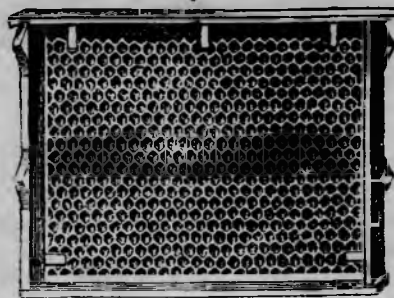


Рис. 14. Рамка съ искусственной вошиной, прикрѣпленной зажимами.

дѣльной *рамкѣ* (*рамочные* ульи), и можетъ быть вынуть вмѣстѣ съ линейкой или рамкой. Линейка отъ линейки или рамка отъ рамки помѣщены въ ульѣ такъ, что между ними есть для пчелъ проходъ, а отъ срединной линіи каждой линейки до срединной линіи сосѣднихъ линеекъ находится разстояніе въ *три четверти вершка*, т. е. именно такое, какое бываетъ между пчелиными сотами (см. 6). Такое же разстояніе сохраняется и между рамками. Для того, чтобы пчелы строили соты по направленію линеекъ или рамокъ, ихъ *наващиваютъ*, т. е. заранее указываютъ пчеламъ направленіе сотовъ, наклеивая на линейку или рамку растопленнымъ воскомъ узкую полоску не старой *суши*, т. е. сухого безмеднаго сота (рис. 13, 14 и 15).

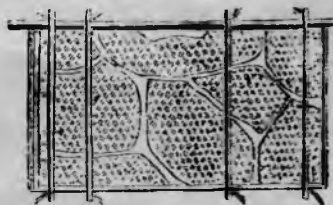


Рис. 15. Рамка съ сушию, прикрѣпленной ленточками.

Разборные ульи бываютъ очень разнообразнаго устройства. Лучшими между ними надо считать тѣ, въ которыхъ сразу, безъ разборки, можно видѣть состояніе гнѣзда и семьи, а при разборкѣ можно вынимать любой сотъ, не трогая съ мѣста остальныхъ сотовъ (рис. 16, 17, 18).

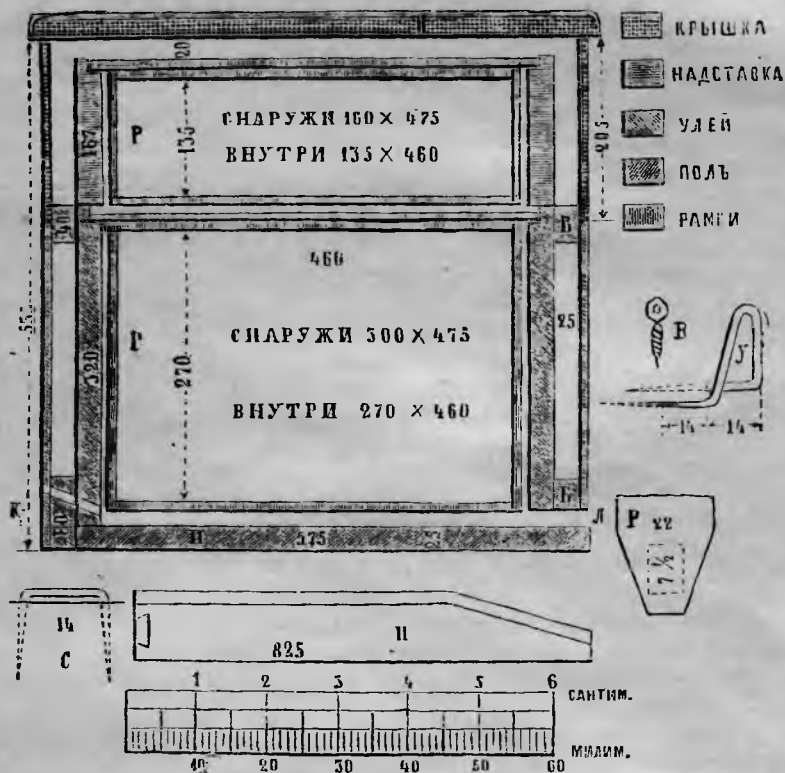


Рис. 16. Чертежъ американскаго улья Дадана (улей Дадана см. рис. 17 и 18)—Цифры показывают количество миллиметровъ въ частяхъ улья. Подъ буквою II означенъ подставной полъ съ прилетною доскою. Подъ буквою P конецъ рамки, U—угольникъ, C—скобочки, служащія раздѣлителями между рамками.

33. Кто хочетъ познакомиться съ разборными ульями или ихъ завести, тотъ пусть лучше всего идетъ ихъ смотрѣть туда, гдѣ они есть; описаніе же ихъ можно найти въ другихъ, болѣе подробныхъ пчеловодныхъ книгахъ.

Заводить все одни разборные ульи трудно посоветовать простому пчеляку, а новичку, начинающему, неопытному пчеловоду, если у него нѣтъ хорошаго руководителя, опытнаго пчеловода, и подавно не слѣдуетъ начинать съ такихъ ульевъ, въ которыхъ обращенія съ пчелами ему никто не можетъ показать. Пусть новичокъ сначала ознакомится съ пчелами въ тѣхъ ульяхъ, которые употребительны въ его мѣстности и которые онъ, стало быть, можетъ всегда увидѣть въ дѣлѣ на сосѣднихъ насѣкахъ. Однако-же каждому простому пчеляку, освоившемуся съ пче-



Рис. 17. Улей Дадана открытъ, а—передняя стѣнка улья, б—прилетная доска, с—клинь для уменьшенія летка, d—крышка, е—соломенный матъ, f—клеенка, gg—рамки съ сотами.

лами, очень полезно имѣть, вмѣстѣ съ простыми (улучшенными) ульями, хоть немного, напр., десятую часть разборныхъ ульевъ. Этими ульями онъ всегда можетъ пользоваться для исправленія неблагополучныхъ семействъ въ простыхъ ульяхъ,—для вывода запасныхъ матокъ,—для искусственныхъ роевъ и т. п. (рис. 19, 20 п 21).

34. Для того, чтобы завести пчелъ, когда нѣтъ подходящаго случая купить ихъ на надежномъ пчельникѣ въ хорошихъ ульяхъ, всего лучше покупать рои и сажать ихъ въ свои ульи. Покупать пчелъ надобно на такихъ пчельникахъ, про которые известно, что пчела на нихъ хорошая, работающая, хорошо ведется и даетъ доходъ хозяину. Если приходится покупать пчелъ въ ульяхъ, то лучшее время для покупки—весна, когда впереди цѣлое лѣто, въ которое уже самъ будешь ухаживать за ними; а главное—въ это время пчелъ легко перевозить, потому что въ ульяхъ меда немного. При перевозкѣ или переноскѣ пчелъ, ульи



Рис. 18. Улей Дадана, поставленный прямо на дно.



Рис. 19. Улей Дадана-Блатта.

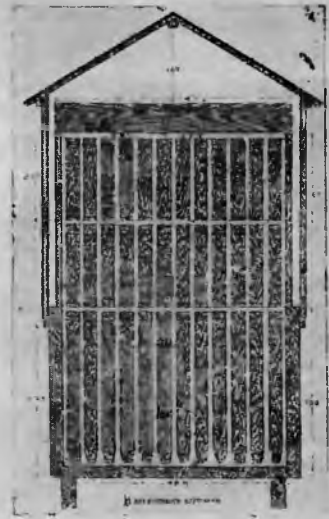


Рис. 20. Поперечный разрез улья Дадана-Блатта.

всегда надобно класть или держать такъ, чтобы соты приходились къ землѣ ребромъ—иначе они легко могутъ отломиться.

При покупке надо смотрѣть, чтобы улей былъ не безматочный, чтобы было въ немъ достаточно пчелы и меда, чтобы гнѣздо было не мало и не черное, не очень старое (см. 9). Какъ разсмотрѣть все это—будетъ знать тотъ, кто пойметъ и запомнитъ все, сказанное въ этой книжкѣ.

35. Выбрать мѣсто для пчельника надобно тоже съ умѣньемъ. Всего лучше—полянки въ не очень высокомъ и не очень густомъ лѣсу, вблизи мочезинъ. Если мѣсто не ровное, а скатомъ, то оно должно быть обращено на югъ или на юго-востокъ, но нехорошо, если пчельникъ помѣщенъ на самомъ солнечномъ припекѣ, безъ всякаго отѣненія деревьями. Мѣсто пчельника должно быть защищено отъ холодныхъ вѣтровъ; особенно нехороши такія мѣста, на которыхъ есть постоянная, прохладная тяга воздуха. Если мѣсто окружено очень густымъ лѣсомъ и высокими кустарниками между деревьями, то это нехорошо потому, что пчеламъ неудобно летать за добычей, да и пѣтвовъ въ такомъ лѣсу меньше; высокія же деревья на самомъ пчельникѣ опять неудобны тѣмъ, что на нихъ будутъ садиться, прививаться рои, и ихъ трудно будетъ снимать, *огребать*. Мочезины вблизи пчельника хороши тѣмъ, что пчеламъ удобно и близко брать воду; но большая вода—рѣка, озеро или прудъ—приноситъ вредъ,

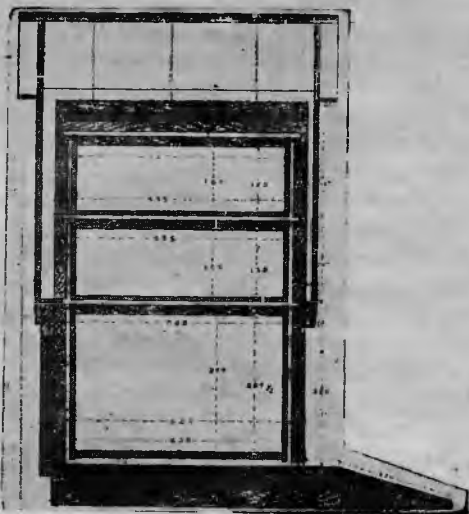


Рис. 21. Продольный разрѣз улья Дадана-Блатта. (1/15 натуральной величины).

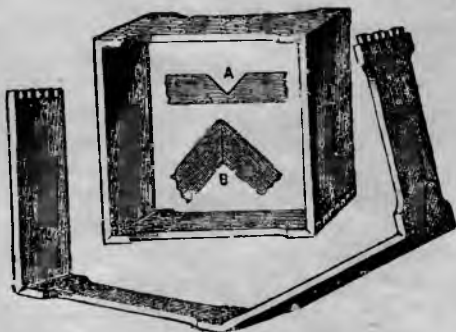


Рис. 22. Рамочка изъ медоваго магазина (секція); сверху собранная, снизу разогнутая. А и В—мѣста изгиба секціи.

неудобны тѣмъ, что на нихъ будутъ садиться, прививаться рои, и ихъ трудно будетъ снимать, *огребать*. Мочезины вблизи пчельника хороши тѣмъ, что пчеламъ удобно и близко брать воду; но большая вода—рѣка, озеро или прудъ—приноситъ вредъ,

потому что въ ней тонетъ много пчелъ, падая на полетѣ. Особенно дурно, если за большой водою есть хорошіи взятокъ и пчелы будутъ летать за нимъ черезъ воду.

Впрочемъ, пчелы не особенно прихотливы на мѣсто и могутъ вестись всюду.

36. Ранней весной пчелиныя семьи облетываются, проигрываютъ при первой возможности выйти изъ улья. Этотъ весенній облетъ служитъ пчеламъ для того, чтобы опознать свое мѣсто, и для того, чтобы *очиститься* отъ накопившихся въ кишкахъ нечистотъ. Послѣ облета, если есть взятокъ, пчелы тотчасъ же принимаются за работу.

Если ульи зимуютъ на открытомъ воздухѣ, то нужно, чтобы по крайней мѣрѣ къ веснѣ, если уже не во всю зиму, пчелы имѣли возможность выйти изъ улья, какъ скоро пожелають. При соблюденіи этого условія, сильныя семьи, какъ скоро наступитъ тепло, сами выйдутъ для проигры, а пчелякъ долженъ только побудить къ облету въ это время и остальные, болѣе слабыя семьи, если онѣ не выходятъ сами. Для этого достаточно пустить въ улей, приоткрывши его, свѣжаго воздуха.

Пролетѣвшишь, пчелы опять на долгое время безвредно могутъ засѣсть въ ульѣ безъ вылета.

Если пчелы зимуютъ въ особомъ помѣщеніи въ *омшаникѣ*, то онѣ, разумѣется, начнутъ облетываться тогда, когда ульи будутъ выставлены.

37. Выставка пчелъ изъ омшаника производится у насъ обыкновенно въ концѣ марта или въ началѣ апрѣля, смотря по погодѣ. Если пчелы въ омшаникѣ сидятъ спокойно, не шумятъ, то выставкой торопиться не слѣдуетъ, а ждать, пока расцвѣтутъ ивы (верба, лоза, тальникъ); тѣ же ульи, которые въ омшаникѣ беспокоятся и, значитъ, чувствуютъ нужду въ облетѣ, надобно выставлять въ первое теплое утро. Послѣ проигры ихъ можно, пожалуй, опять внести въ омшаникъ, и они будутъ сидѣть покойно.

Если сразу облетываются пчелы многихъ ульевъ, стоящихъ близко, и, особенно, если на пчельникѣ дуетъ порядочный вѣтеръ, то много пчелъ можетъ попасть въ чужіе ульи и однѣ семьи слишкомъ усилятся, другія ослабѣютъ. Поэтому, выносить ульи надо какъ можно осторожно, чтобы не расстроить пчелъ, и сначала слѣдуетъ выставлять ульи, которые стануть не очень близко одинъ отъ другого, а потомъ уже, когда эти почти кончили облетываться, ставить и другіе ульи въ промежуткахъ. Можно также выносить ульи предъ вечеромъ, а легки открыть на ночь, поздно вечеромъ, въ томъ расчетѣ, что семьи облетаются исподволь на другой день. Какъ скоро облетъ окончился, то надо замазать у ульевъ всѣ щели и у cadaго оставить одинъ небольшой дѣтокъ, у сильныхъ—побольше, а у слабыхъ—такой, чтобы сразу въ него проходили 2—3 пчелы (см. 47).

38. Наблюдая за пчелами тотчасъ послѣ облета и, въ особенности, къ вечеру этого дня, пчеловодъ узнаетъ многое, еще не открывши ульевъ. По силѣ облета и по силѣ пчелинаго гула въ ульѣ можно судить о силѣ семействъ. Если пчелы, вслѣдъ за облетомъ, пошли за взяткомъ и, особенно, если онѣ несутъ хорошую толстую обножку, то семья почти навѣрно благополучна. Если, вмѣсто правильнаго лета въ поле, пчелы начинаютъ бѣгать около летка и по улью, точно разыскивая что-нибудь, то улей, вѣроятно, безъ матки. Если семья въ ульѣ гудитъ ровно или молчитъ, а когда стукнешь въ улей, то отзовется разомъ и тотчасъ опять загудитъ попрежнему или замолкнетъ, то это указываетъ на благополучіе ея; если же въ ульѣ слышенъ разноголосый вой и на стукъ семья отзывается воемъ, нескоро умолкая, то надо подозрѣвать безматочность. Если пчелы отзываются на стукъ шелестомъ, вродѣ шелеста сухихъ листьевъ, то онѣ безъ меда оголодали, и надо поспѣшить немедленно накормить такую.

Признаки эти и въ другое время года имѣютъ то же самое значеніе.

39. Первый общій весенній осмотръ ульевъ должно сдѣлать, какъ только позволитъ погода. Для этого, въ теплый день (когда есть градусовъ *десять* тепла по Реомюру и довольно тихо) улей открывается *вполнѣ*, вынимаются всѣ затворы и все разсматривается подробно: каково гнѣздо, какова сила и матка, достаточно ли меду, нѣтъ ли въ ульѣ гнильца или клочья (см. 44). Если найдено что-нибудь, требующее особой заботы и исправленія, то это слѣдуетъ тутъ же отмѣтить на ульѣ или записать себѣ на память. Въ то же время улей должно подмести на чисто (рис. 23), а сора не бросать, потому что въ немъ есть воскъ, и, кромѣ того, разсмотрѣвши соръ, можно судить о состояніи семьи (см. 42 и 45).



Рис. 23. Скребокъ для чистки улья.

40. Гнѣздо, т. е. соты, должны быть не очень стары (черны); они должны быть сухи, не заплѣсневѣлые и не опачканные пчелиными изверженіями; трутневой вошины чѣмъ меньше въ гнѣздѣ, тѣмъ лучше, а еще лучше, если ея нѣтъ вовсе. Сильно заплѣсневѣлые или опачканные соты надо вырѣзать тотчасъ, а вырѣзка черныхъ устарѣвшихъ сотовъ производится тогда, когда пчелы начнутъ сильно строиться, *тянутъ* поновку. Если гнѣздо испачкано все и очень сильно, то лучше перегнать семью въ другой улей, на *запасный медокъ*, если онъ есть (см. 59 и 67). Въ разборныхъ ульяхъ все дѣлается очень легко: негод-

ные пласти просто вынимаются и замѣняются, если нужно, новыми.

Нехорошо, если гнѣздо слишкомъ обширно для пчелъ, т. е. сотовъ много, а семья слаба и пчелы занимаютъ только небольшую (напр., третью, четвертую) часть гнѣзда. Семья тогда холодно и червление идетъ плохо, а иногда оно становится отъ холода даже вовсе невозможнымъ, такъ что семья бросаетъ улей и слетаетъ, хотя у ней и медъ есть. Въ разборномъ ульѣ помочь легко: лишніе пласти вынимаютъ и гнѣздо уменьшаютъ; а въ неразборномъ ульѣ ничего не остается дѣлать, какъ только, по возможности, усилить улей, чтобы въ немъ было теплѣе.

41. Силу семьи весной можно считать хорошею, если на сотахъ, длиной вершковъ въ 8, пчелы занимаютъ не меньше трехъ *улочекъ* (промежутковъ между пластиами) почти до самаго нижняго края сотовъ. Больше силы—еще лучше, а если меньше, то—семья слабовата, и ее хорошо *подсилить*, если къ этому представится случай (см. 42).

42. Матка въ ульѣ есть и хороша, если виденъ сплошной засѣвъ пчелиной червы (см. 10, 11 и 12). Если матки нѣтъ, а семья сильна, то ей дается запасная матка или молодая черва для выплаживанія матки (см. 14); если же безматочная семья слаба, а запасной матки нѣтъ, то выгоднѣе употребить пчелъ для подсилки другой семьи, слабой, но имѣющей исправную матку (см. 41). Пчелъ для этого выгоняютъ (см. 59) и подсаживаютъ въ другой улей, куда надобно; большая часть ихъ тамъ и останется, и увеличеніе силы въ этомъ ульѣ тотчасъ усилить закладъ червы. Если матка трутневая (см. 19), то ее надо поймать (см. 59) и уничтожить, а съ семьей поступить, какъ съ безматочной. Если въ безматочномъ ульѣ—пчела трутовка (см. 20), а семья сильна и стоитъ заботы, но маточниковъ на подставленной червѣ закладывать не хочетъ, то ее можно поправить, только имѣя запасную матку. Всѣхъ пчелъ изъ улья выгоняютъ въ роевню (см. 59) и въ улей ставятъ матку, запертую въ клѣточкѣ, а роевню съ пчелами относятъ въ сторону и оставляютъ пчелъ отлетать домой понемногу, когда же ихъ осталось съ сотню, то оставшихся уничтожаютъ. Въ числѣ ихъ бываетъ обыкновенно и трутовка. Матку выпускаютъ дня черезъ два-три (см. 60 и 62). Можно, и не видя засѣва червы, судить о томъ, что она есть въ ульѣ, а слѣдовательно, есть и матки, если въ сору найдется нѣсколько умершихъ, выброшенныхъ пчелиныхъ куколокъ.

43. Медъ въ ульѣ есть, если онъ виденъ въ *головѣ* улья, т. е. въ верхней части гнѣзда. Если меду не видать, то можно проткнуть соты тоненькимъ прутикомъ и смотрѣть, будетъ ли онъ запачканъ въ меду. При недостаткѣ меда пчелы начинаютъ осыпаться, безсилѣть и застывать, хотя бы на дворѣ было и

тепло. Если медъ есть, но его мало, то надо это замѣтить для пристража за семьей, чтобы она не оголодала послѣ; если же меду нѣтъ, то дать его тотчасъ, и не жиденькой сыты, а густого некрупитчатого меда, и сразу не меньше фунтовъ 4—5,



Рис. 24. Бабочка пчелиной моли. Рис. 25. Личинка пчелиной моли.



Рис. 26. Коконъ и испражненія пчелиной моли.

чтобы достало на всю весну. Всего лучше давать медъ въ готовыхъ прошлогоднихъ *забрущеныхъ* (запечатанныхъ) сотахъ. Если въ запасѣ у пчеляка есть свой, но крупитчатый медъ, то надо къ нему прибавить немножко воды, примѣрно 2 ложки на фунтъ меда, и разогрѣть; крупка разойдется, а когда медъ бу-

детъ теплый, какъ парное молоко, тогда и давать его въ улей. Покупной медъ, чтобы онъ не принесъ вреда, надо, прежде чѣмъ давать пчеламъ, хорошенько прокипятить, снимая пѣну. Если меда нѣтъ, то можно кормить и сахаромъ: на 3 фунта сахарнаго песка положить 1 фунтъ воды и также прокипятить. Къ сахару хорошо прибавлять немножечко меду для запаха, чтобы скорѣе приманить пчелъ.

Крупитчатый медъ для пчелъ мало пригоденъ, и если въ сору улья много медовой крупки, то хорошо дать семьѣ жидкой сыты.

44. Ключень и гнилецъ составляютъ *неблагополучіе* пчелиной семьи. *Очень опасенъ и страшенъ гнилецъ*, а ключень дѣлаетъ вредъ только у плохихъ пасѣчниковъ. Ключемъ, *шашеломъ*, называютъ червяковъ, которые питаются восковымъ соромъ и вощиной и дѣлаютъ ходы изъ паутины; изъ нихъ потомъ выходятъ сѣренькія бабочки, *мотылица* (рис. 24, 25). На *пятъ*, на полу улья ихъ почти всегда можно найти. Надобно, чтобы на пятъ не было щелей и неровностей, въ которыхъ ключню удобно укрываться. Если это наблюдать и улей подметать какъ слѣдуетъ, почаще, то вреда отъ ключня нѣтъ; безъ присмотра же червяки забираются у слабыхъ семей въ гнѣздо и протачиваютъ ходы въ вошинѣ, засновывая ихъ паутиной, и такъ портятъ гнѣздо, что семья, наконецъ, слетаетъ съ него (рис. 26).

Гнилецъ—это главный истребитель пасѣкъ; разъ онъ завелся, то у незнающаго всѣ пчелы переведутся, да и сосѣдніе пчелъ-

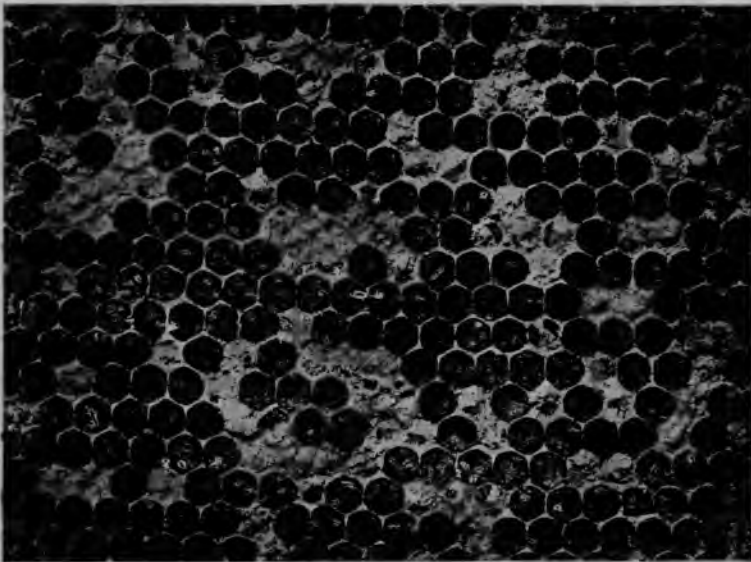


Рис. 27. Часть сота изъ улья, сильно пораженнаго гнѣдцемъ.

ники, пожалуй, заразятся. Отъ него зачастую вымираютъ пасѣки, а незнающіе хозяева и не понимаютъ, отъ чего пчелы переводятся. Отъ гнильца легче предохраниться, чѣмъ избавиться, когда онъ уже есть; поэтому каждый честный пчелякъ долженъ тотчасъ объявить пчелякамъ-сосѣдямъ, если у него покажется гнилецъ. Болѣзнь эта заключается въ томъ, что умираетъ и гниетъ черва, сначала—открытая, а когда гнилецъ усилится, то—и печатная (рис. 27).

Если семья слабѣетъ и начинаетъ плохо ходить за взяткомъ безъ всякой другой видимой причины, то слѣдуетъ тотчасъ осмотрѣть улей, нѣтъ ли въ немъ гнильца.

45. Узнавать гнилецъ не трудно тому, кто заботливъ относительно своихъ пчелъ. Первый признакъ гнильца тотъ, что и при хорошей маткѣ дѣтва не сплошная, а перемѣшаны въ сотахъ неправильно яички и червячки всѣхъ возрастовъ. Посмотрѣвши хорошенько, увидишь, что нѣкоторые изъ червячковъ умерли и сдѣлались желтоватыми или буроватыми, а другіе сгнили, превратились въ буроватую тягучую и вонючую жижу, которая пристала къ нижнему боку ячейки. Когда эта дрянь засохнетъ, то пчелы ее выбрасываютъ въ видѣ чернубурой крупинки, похожей на маленькую толстую чешуйку. Если въ сору есть такія крупинки, то въ ульѣ—надо думать—гнилецъ. У печатныхъ гнильцовыхъ ячеекъ крышечка бываетъ впалая и на ней обыкновенно есть дырочка, а вскрывши ячейку, найдешь въ ней тоже вонючую гниль. При сильномъ гнильцѣ запахъ слышенъ не только изъ открытаго улья, но и изъ летка. Запахъ этотъ похожъ на запахъ дурного столярнаго клея.

Если гнильцовый улей оставить какъ есть, то семья слабѣетъ все больше и, наконецъ, черезъ годъ или два, изводится, а отъ нея заражаются и другія. Поэтому, необходимо стараться вылѣчить гнилецъ, какъ скоро замѣтишь. Если въ гнѣздѣ есть хотя немного настоящаго гнильца, *то ужъ нечего надѣяться, что онъ пройдетъ самъ собою.* Работая съ гнильцовыми ульями, надо соблюдать величайшую осторожность и чистоту, чтобы не занести гнильца въ другіе здоровые ульи. Переходя отъ больныхъ ульевъ къ здоровымъ, надо вымыть руки и всѣ инструменты и перемѣнить плаги.

46. Лѣчение больныхъ гнильцомъ семействъ надо начинать безотлагательно и строго наблюдать за остальными ульями,—не появится ли гдѣ гнилецъ. Необходимо увести большія семьи подальше, за нѣсколько верстъ, въ уединенное отъ всѣхъ пчельниковъ мѣсто, а тѣ мѣста, гдѣ эти ульи стояли, посыпать известкой. Если увести большія семьи некуда, да и вообще нельзя почему-нибудь заняться лѣченіемъ, то семьи эти надо уморить, закуривши пчелъ сѣрой, потомъ гнѣздо выломать и вошину немедленно перетопить на воскъ, а медъ прокипятить. Опростанные ульи надо немедленно вымыть: сначала — крѣпкимъ щело-

комъ, сдѣланнымъ изъ золы съ известкой, потомъ водой, а потомъ еще прокурить раза три горячею сѣрой, зажигая для этого положенную въ черепокъ тряпицу, пропитанную сѣрой, и наглухо затыкая улей на цѣлыя сутки. Провѣтривши такой улей, можно опять сажать въ него пчелъ, но еще лучше оставить его на годъ пустымъ. При лѣченіи, отъ увезенныхъ больныхъ сѣмей прежде всего отбираются матки, которыхъ можно употребить въ дѣло (напр., для искусственныхъ роевъ), такъ какъ матка обыкновенно болѣзни съ собою не заноситъ, но пчелъ изъ больныхъ ульевъ не брать. Когда закладки дѣтки не будетъ, то болѣзнь поневолѣ ослабѣетъ. Между тѣмъ, зараженные ульи окуриваютъ и подкармливаютъ *салициловой кислотой*. Она недорога и на видъ представляетъ бѣлый порошокъ; ее можно найти въ аптекахъ и лавкахъ съ аптекарскими товарами. Для подкуриванія можно накалить кусокъ кирпича, величиной съ кулакъ, такъ, чтобы онъ только не былъ краснымъ, положить его на пятую улья на другой холодный кусокъ кирпича и посыпать на горячій кирпичъ салициловой кислоты — шестую часть золотника. Сверху надо, однако, прикрыть все это желѣзной или другой сѣткой — такъ, чтобы пчелы не могли попасть на горячее мѣсто.

Улей при этомъ тотчасъ нужно закрыть плотнѣе, оставивши, однако, открытыми летки. Обкуривать такимъ способомъ надо, сначала, дня черезъ два, а потомъ разъ въ недѣлю и, наконецъ, недѣли черезъ двѣ. Это надо дѣлать цѣлое лѣто и повторить опять весною. Если на пасѣкѣ гнилецъ былъ, то не лишнее окуривать салициловой кислотой всѣ ульи раза два въ лѣто, разъ весною и разъ осенью.

Вмѣстѣ съ окуриваніемъ, необходимо давать пчеламъ еще кормъ, сдѣланный изъ 1 ф. меду или сахара, $1\frac{1}{2}$ ф. воды и четверти золотника салициловой кислоты, которую нужно хорошенько съ кормомъ перемѣшать. Подкармливать ихъ надо такъ же часто, какъ и окуривать. Подкармливать пчелъ съ весны, разъ въ недѣлю, салициловой кислотой вообще хорошо и на здоровыхъ пчелыникахъ. Это не вредитъ, а предохраняетъ отъ гнильца.

Хвалить также, какъ средство отъ гнильца (а также и отъ клочня), подкладываніе въ ульи *камфоры*. Въ каждый улей кладется камфоры съ лѣсной орѣхъ, и она тамъ оставляется дня на три, а потомъ дня на три вынимается. Такимъ образомъ продолжаютъ камфору подкладывать и вынимать въ теченіе цѣлаго мѣсяца.

47. Пчелиное воровство или нападь — тоже одно изъ неблагополучій. Оно легко можетъ произойти весною, а также осенью, когда взяткъ прекратился, а погода хороша. Нападаютъ обыкновенно сильныя семьи на слабыя и неисправныя, базмагочныхъ и т. п., и нападаютъ тогда, когда оплодять, не домотрѣвъ что-нибудь хозяинъ этихъ неисправныхъ семей. Слѣдуетъ

считать за правило, что при пчелиномъ воровствѣ (если пчелы одной пасѣнки нападаютъ на пчелъ другой), виновать не тотъ хозяинъ, чьи пчелы воруютъ, а тотъ, чьи пчелы подвергаются нападку.

Для того, чтобы воровства не было, надобно, при осмотрѣ ульевъ, отнюдь не пачкать медомъ ульи или землю и траву около нихъ, а по окончаніи осмотра, тотчасъ затыкать всѣ щелки, въ которыя могла бы пройти пчела, и летки сѣзывать, закрыть или подмазать такъ, чтобы въ нихъ могли проходить сразу только 2—3 пчелки (см. 37). Не надо также оставлять на пасѣнкѣ медъ или посуду, имъ выпачканную; если же медъ гдѣ-либо прольется, то затереть землю; главное же, нужно, чтобы на пчельникѣ не было подолгу неблагополучныхъ или очень слабыхъ семействъ. Вести дѣло такъ, чтобы воровство не начиналось,—легко, а прекратить его, если оно уже началось и усилилось,—очень трудно. Если нападъ разыграется, то воровство исподтишка превратится въ грабежъ открытой силой и пасѣнка можетъ погибнуть.

Весной, послѣ осмотра, и потому еще необходимо не только затыкать, но и замазывать всѣ щели въ ульѣ, чтобы пчеламъ было теплѣе и матка могла червить побольше (см. 40).

48. Узнать пчелъ враговъ — не трудно: онѣ сначала вертятся, шныряютъ около улья, ищутъ щелей, чтобы попасть въ него окольнымъ путемъ, а у летка въ это время пчелы обыкновенно одна другую осматриваютъ, обнюхиваютъ, обдергиваютъ. Если воровство усилилось, то воры уже силой лѣзутъ въ летокъ, и около ворующаго улья такъ же, какъ и около обворываемаго, бываетъ до поздняго вечера такой сильный летъ, какъ будто во время лучшаго взятка. Узнать, которая семья воруетъ, можно такъ: *зарѣшетить* (закрыть сѣткой) на время летокъ грабимаго улья и собравшихся у него воровъ посыпать мукой или мѣломъ, а потомъ смотрѣть по другимъ ульямъ, къ которымъ онѣ притетятъ.

При началѣ воровства помогаетъ постановка передъ леткомъ стекла или налѣпливаніе глины на летокъ у того улья, который обворовываютъ. Для этого втыкаютъ подъ леткомъ въ улей пару гвоздей и на нихъ кладутъ дощечку въ вершокъ шириной, а на нее ставятъ ребромъ, наискось, кусокъ стекла величиной съ квадратную четверть такъ, чтобы его нижній край былъ отъ улья почти на вершокъ, а верхній прислонялся къ улью. Глину налѣпливаютъ на летокъ кускомъ въ кулакъ величиной, вставивши сначала въ летокъ палочку, такъ что когда палочку вынуть, то ходъ въ летокъ будетъ только сквозь глину. Вѣрнѣе—зарѣшечивать поочередно, на одинъ день, вора, а на другой—обворываемаго: еще вѣрнѣе—обмѣнить ульи мѣстами, подкуривши ихъ при этомъ, чтобы не вышло большой драки. Это послѣднее средство годится, впрочемъ, только тогда,

когда оба улья съ маткой; если же ограбленный безъ матки, го отъ перестановки не выйдетъ толку, и налетающія пчелы-воры въ этомъ ульѣ не останутся. Наконецъ, вѣрнѣе всего спрятать обворовываемый улей на время въ омпанникъ или увезти версты за двѣ.

49. Кормить пчелъ мукой въ равную весну полезно тамъ, гдѣ имъ не съ чего взять достаточно перги. Для такого корма набиваютъ несѣяную муку въ трутневую сушь (пустую вощину) и кладутъ на пасѣкѣ, поставивши тутъ же медовой сыты. Когда пчелъ налетитъ къ сытѣ, то сыту убираютъ, и пчелы начинаютъ дѣлать изъ муки обножку, если нуждаются въ пыльцѣ; если же онѣ находятъ достаточно пыльцы на растеніяхъ, то муку вовсе брать не станутъ. Мука всего лучше овсяная и гороховая, но годится также и всякая другая.

Если вблизи пчельника пѣть мочежины, то надо ставить на немъ также воду, въ неглубокой посудинѣ, наложивши въ нее моху, или, еще лучше, положивши на воду плавучую дощечку съ дырочками, чтобы пчеламъ удобно было присаживаться.

50. Выводъ молодежи, червленье весной и въ началѣ лѣта требуетъ неусыпнаго попеченія пчеловода. Червленье не только не должно останавливаться, но не должно и уменьшаться, а напротивъ, должно постоянно увеличиваться съ весны до главнаго взятка, для того, чтобы во время его всѣ ульи были въ полной силѣ и могли собрать больше меда (см. 29). Въ маѣ и іюнѣ пчеловодъ долженъ зорко смотрѣть, чтобы нѣкоторыя семьи не оголодали; пчелъ тогда въ ульяхъ много и на пропитаніе имъ постоянно нуженъ медъ. Семья, имѣющая съ весны запасы небольшие, можетъ тутъ, при малѣйшемъ недо-смотрѣ, осыпаться съ голода въ однѣ сутки. Такая пора бываетъ у насъ *) обыкновенно около времени цвѣтенія калины. Но и этого пристража мало: для того, чтобы матка несла много яицъ, требуется также достаточная теплота въ ульѣ (см. 11 и 40), и сверхъ того еще нужно, чтобы пчелы постоянно находили и приносили въ ульи медовую добычу. А ее весной часто не достаетъ. Обыкновенно у насъ съ весны, пока цвѣтутъ клеиъ, плодовые деревья, кустарники и разные весенніе цвѣты, бываетъ довольно хорошій медовый взяткъ, а потомъ онъ почти прекращается. Особенно чувствительно бываетъ это прекращеніе во время нѣсколькихъ холодныхъ дней, которые обыкновенно бывають въ маѣ и повторяются еще въ іюнѣ. До тѣхъ поръ, пока не пройдутъ эти маѣскіе и іюнскіе холода, пчеловодъ долженъ постоянно держать свои ульи защищенными, замазывая всѣ щели, и если нѣтъ постоянного взятка, то онъ долженъ кормить пчелъ сытою *на черву*.

*) «У насъ», значить въ средней Россіи.

51. Кормленіе на черву, т. е. для поддержки и увеличенія заклада червы, нужно для всѣхъ семействъ безъ различія, не разбирая есть или нѣтъ у нихъ медовый запасъ въ ульѣ. Надо заставить пчелъ думать, что въ полѣ есть взятокъ. Поэтому, надо кормить, если не ежедневно, то хотя черезъ день, пропуская впрочемъ, тѣ дни, когда видно, что пчелы, на самомъ дѣлѣ, находятъ хорошіи медовыи взятокъ на цвѣтахъ. Если пчелы бросаются на кормъ жадно, то это признакъ, что въ полѣ меду нѣтъ и кормить нужно. Сыта для этого кормленія дѣлается изъ 1 фунта меду и 2 фунтовъ отварной воды. Къ ней не мѣшаетъ прибавлять иногда четверть золотника салициловой кислоты (см. 46) фунта на три сыты. Сыту даютъ, наливая ее въ плоскую посуду и насыпая сверху рубленой соломой (рис. 28). Если нѣтъ близко чужихъ пчелъ, то сыту лучше

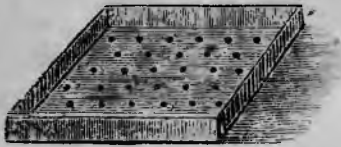


Рис. 28. Кормушка съ пластинкомъ.

давать всѣмъ семьямъ вмѣстѣ, выставляя ее передъ вечеромъ гдѣ-нибудь поодаль на пчельникѣ, и только очень слабымъ семьямъ слѣдуетъ ставить кормъ въ улей, поближе къ концамъ пластовъ. Если же чужія пчелы близко, то приходится кормить всѣхъ по ульямъ, ставя кормъ

на ночь въ улей. Рано утромъ опростанную медовую посуду надо убирать. Начинать кормить пчелъ жидкой сытой *на черву* должно за *ялт медель* до начала главнаго взятка; у насъ, значитъ, приблизительно съ 10—15-го мая. Этотъ срокъ отвѣчаетъ такому расчету, что пчелы, наролившіяся изъ яицъ, снесенныхъ за 5 недѣль до взятка, будутъ, при его наступленіи, какъ разъ годны въ работу (см. 21).

Для кормленія *жидкой сытой* необходимо, однако, чтобы погода нѣсколько установилась. Кормъ этотъ, заставляя пчелъ думать, что насталъ взятокъ, побуждаетъ ихъ къ вылету въ поле, а тамъ при дурной погодѣ ихъ много теряется. Вотъ почему тотъ, кто даетъ пчеламъ ранней весной, когда еще холодно, жидкую сыту, а не густой медъ, дѣлаетъ имъ не пользу, а вредъ. Такимъ неразумнымъ кормленіемъ спозаранку можно со всѣмъ ослабить пасѣку.

52. Уравнивать пасѣку силой, т. е. подсиливать слабыя семьи на счетъ сильныхъ, тоже очень полезно. Дѣлается это, примѣрно, въ началѣ іюня, когда уже не мало есть хорошихъ сильныхъ семей. Въ разборныхъ ульяхъ для подсилки берутъ крытую, по возможности, близкую къ зрѣлости черву, обметаютъ съ нея пчелъ и вставляютъ пласты съ нею малосильнымъ семьямъ. При этомъ надо только давать червы сразу не больше того, сколько пчелы могутъ хорошо обѣсть, покрыть. Въ простыхъ неразбор-

ныхъ ульяхъ тотъ хозяинъ, у котораго есть двѣ пасѣки не меньше 2-хъ герствъ разстояніемъ одна отъ другой (см. 23), можетъ брать пчелъ на одной пасѣкѣ и подсаживать на другой. А при одномъ пчельникѣ подсилку въ простыхъ ульяхъ можно дѣлать только перестановкой, т. е. обмѣнивать мѣстомъ слабыя семьи съ сильными, дѣлая это въ хорошее лѣтнее время и соблюдая другія необходимыя условія перестановки (см. 22 и 24).

53. Чтобы пчелы меньше выводили трутней — на это одно только средство: надо, чтобы въ ульѣ было какъ можно меньше трутневой вощины. Если въ ульѣ матка молодая, тоголѣтняя (еще не зимовавшая), то трутневой вощины пчелы почти не строятъ; при старой же маткѣ, усилившись, семья принимается тянуть трутневую поновку, и если ее вырѣзать, то на мѣсто нея опять будетъ построено то же самое. Поэтому, недостаточно просто вырѣзывать трутневую вощину у семей со старой маткой, а надо, вмѣсто вырѣзанной, подклеивать пчелиной суши или *искусственной вощины* (рис. 29), т. е. особыхъ, нарочно сдѣланныхъ такихъ восковыхъ пластинокъ, на которыхъ отпечатаны начала пчелиныхъ ячеекъ, и на которыхъ поэтому пчелы уже не могутъ сдѣлать трутневыхъ ячей (рис. 8).

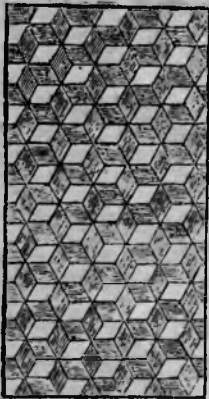


Рис. 29. Искусственная вощина.

Впрочемъ, нужно, чтобы пчеламъ приходилось сколько нибудь строить, а не все давалась имъ готовая вощина. Когда онѣ строятъ соты, то бываютъ вообще прилежнѣе.

54. Обновлять устарѣвшія гнѣзда въ простыхъ ульяхъ надобно также въ то время, когда пчелы, усилившись, начали строиться (см. 9 и 10). Для этого обыкновенно вырѣзываютъ въ одномъ году половину устарѣвшаго гнѣзда, а на другое лѣто—другую половину, и вмѣсто вырѣзанныхъ, пчелы дѣлаютъ свѣжіе соты, если хозяинъ не вклеитъ готовой суши. При тоголѣтней маткѣ (напр., послѣ выхода *первака*) такое обновленіе гнѣзда хорошо удается, а при старой маткѣ, вмѣсто черныхъ вырѣзанныхъ пластовъ, лучше подклетить готовой *пчелиной* суши, потому что иначе пчелы легко могутъ выстроить немало сотовъ трутневыхъ. Вырѣзанные старые пласты, если въ нихъ есть дѣтка, ставятся или прикрѣпляются на время въ ульѣ, подъ гнѣздомъ, чтобы убрать ихъ, когда дѣтка выведется.

55. Натуральное роеніе. *Роевая пора* настаетъ у насъ обыкновенно въ концѣ мая, а прекращается въ началѣ іюля.

Всего лучше, если оно совѣтъ закончигся къ началу главнаго взятка (см. 26 и 29). Если же это не удастся устроить,

то, по крайней мѣрѣ, оно должно быть закончено въ первые дни главнаго взятка.

Когда много пчелъ, цѣпляясь одна за другую, веревочками висятъ подъ заносомъ, то можно думать, что улей готовится къ роикѣ. Вѣрный признакъ подготовляющагося настоящаго (*чистаго*) первака — только одинъ: маточки съ *червячками*. Если есть маточникъ закрытый, то рой будетъ скоро, на дняхъ. Вѣрнымъ признакомъ подготовки поросевъ или пѣвчаго первака служить пѣніе матокъ.

Рои первой половины іюня могутъ считаться ранними, рои іюльскіе—поздними. Ранній рой фунта четыре вѣсомъ—достаточенъ, а въ пять фунтовъ—хорошъ, сильнѣе еще лучше; поздній же рой долженъ быть не менѣе фунтовъ *семи*. Первакъ чистый (съ плодной маткой) можетъ быть сравнительно поменьше пороя, потому что въ немъ тотчасъ начнется кладка яицъ и пчелы скоро прибудетъ.

56. При посадкѣ росевъ и неразборные ульи полезно наващивать (см. 31), чтобы дать сотамъ болѣе правильное, однообразное направленіе—такое, при которомъ ихъ удобнѣе осматривать, напр., ребромъ къ *должесъ, твори* (дверкѣ) улья. Матку при посадкѣ—особливо, если она молодая, неплодная—обыкновенно ловятъ и запираютъ дна на два въ клѣточку (рис. 30); но хорошо также для того, чтобы рой сидѣлъ покойнѣе, подставлять или подклеивать ему вверху улья кусокъ сота съ молодой червой. Особенно важно это по отношенію къ пороямъ, у которыхъ молодая матка можетъ затеряться на брачномъ вылетѣ, и рой безъ червы, не имѣя изъ чего вывести матку, долженъ разлетѣться.



Рис. 30. Маточная клѣточка.

Въ старыхъ ульяхъ *сидѣлыхъ*, въ которыхъ пчелы уже жили, хорошо сожигать предъ посадкой горсть соломы, чтобы истребить яйца *мотыльицы*, которыя въ нихъ легко могутъ быть, и для того, чтобы улей облился расплавленнымъ воскомъ. Восковой, пріятный для пчелъ запахъ будетъ отъ этого сильнѣе. Изъ поросевъ, если они недостаточно сильны, составляютъ одну семью изъ нѣсколькихъ, причемъ лишніе матокъ отбираютъ. Смѣшиваніе росевъ, напр., подсаживаніе одного къ другому, уже сидящему въ ульѣ и принявшемуся за дѣло, производится вечеромъ, причемъ пчелъ порядочно подкуриваютъ, наблюдая, чтобы онѣ смѣшивались тотчасъ же. Хорошо также, для избѣжанія драки, окроплять подсаживаемыхъ пчелъ сытою.

Если рой можно посадить на готовое, хотя бы и небольшое гнѣздо (*воцанку*), то онъ можетъ быть и менѣе силенъ (см. 67).

Въ случаѣ наступленія, вслѣдъ за посадкою роя, продолжительной дурной погоды, рой необходимо подкармливать.

Извѣстно, что рой съ маткой, усѣвшись, сидитъ въ роевнѣ (рис. 31) или въ ульѣ тихо, а потерявшій матку постоянно шумитъ; но случается также иногда, что порой бунтуетъ въ роевнѣ или въ ульѣ, въ который посаженъ, отъ того, что у него больше одной матки. Если его продержатъ въ роевнѣ подольше, цѣлыя сутки, то лишнія матки будутъ убиты, и рой успокоится.



Рис. 31. Роевня.

57. Ставить улей съ посаженнымъ роємъ на новое, особое мѣсто слѣдуетъ только тогда, когда рой *вполнѣ достаточно силенъ*. А если рой слабовать, то выгодно поступать вотъ какъ:

Новый улей съ роємъ (назовемъ его *третьимъ*) ставится на мѣсто того самаго улья, изъ котораго онъ вышелъ, а этотъ роившійся улей (его назовемъ *первымъ*), въ свою очередь, ставится на мѣсто какого-нибудь *сильнаго* улья, въ которомъ не замѣтно признаковъ подготовки къ роенію (пусть этотъ улей назовется *вторымъ*). Послѣдній, т. е. *второй* улей, будетъ отнесенъ на свободное новое мѣсто. При перестановкѣ, разумѣется, нужно соблюдать извѣстныя правила (см. 22). При такомъ порядкѣ вся летная пчела *перваго* улья попадаетъ въ *третій*, т. е. въ рой, и его усилить — слѣдуетъ отличнымъ; а летная пчела *второго* улья, придетъ въ *первый*. Имѣя молодыхъ матокъ и получивши много летной пчелы, *первый* улей обыкновенно даетъ, дней черезъ девять, хорошаго сильнаго вторака, а семья *второго* улья хотя и перестанетъ сначала ходить нѣ поле за отсутствіемъ летной пчелы, но вскорѣ опять зарабатываетъ попрежнему, такъ какъ у нея, при плодной маткѣ, пчела постоянно выводится, прибываетъ.

Больше двухъ роевъ отъ одного улья допускать никогда не слѣдуетъ. А когда семья все не заканчиваетъ ройбы, то надо выломать у него всѣ лишніе маточники, а рой, если онъ выйдетъ, посадить обратно, отобравши у него сначала матку.

58. Искусственные рои—дѣло чрезвычайно выгодное и важное для пчеловода; но только для этого нужно твердо знать жизнь и обычаи пчелъ, а не то, пожалуй, выйдетъ вредъ вмѣсто пользы. За искусственными роями не приходится лазить по деревьямъ, какъ это бываетъ съ натуральными; притомъ, искусственные рои не слетаютъ изъ улья, въ который посажены. Дѣлая искусственные рои, можно всегда окончить роеніе къ началу или въ началѣ главнаго взятка. Тутъ нѣтъ надобности ждать и караулить, а прямо, не откладывая, брать

рой отъ всѣхъ тѣхъ семействъ, которыя пришли въ достаточную силу, а вѣрныхъ признаковъ подготавливающагося натуральнаго роенія не показываютъ.

Достаточно сильной для роенія можно считать ту семью, въ которой много пчелъ виситъ подъ гнѣздомъ и въ которой есть печатная трутневая дѣтва.

Способовъ дѣлать искусственные рои можетъ быть очень много. Здѣсь будутъ описаны только два изъ нихъ, болѣе простые и вѣрные. Искусственные рои, получаемые этими способами, можно назвать «налетами» (налетными роями) и «остатками» (остаточными роями). Какъ для тѣхъ, такъ и для другихъ, если ульи не разборные, надо умѣть брать пчелъ и матку изъ улья, *выгонять* ихъ.

59. Выгонка пчелиной семьи дѣлается снизу вверхъ. Лучшее время для этого—утро. Для выгонки, подкуривши семью, снимаютъ улей съ мѣста и относятъ въ сторону; а на его мѣсто ставятъ похожій порожній улей—для того, чтобы пчелы, идущія съ поля, не разлетались по сосѣднимъ ульямъ. Если улей выгоняемой семьи открывается сверху (какъ напр., неразборный *улучшенный*), то его открываютъ; если же онъ сверху же открывается, то его перевертываютъ, подрѣзавши сначала концы сотовъ, если они доходятъ до самаго низа (см. 34), и давши пчеламъ обсушить медъ, если онъ потечетъ. Затѣмъ семью сильно-сильно подкуриваютъ и, подождавши минутъ пять для того, чтобы пчелы успѣли напиться меду (онѣ всегда это дѣлаютъ, т. е. бросаются забирать свои запасы, когда ихъ обезпокоятъ), начинаютъ стучать по улью двумя палками, въ родѣ того, какъ барабаныть, останавливаясь по временамъ ненадолго. Сначала стучатъ около земли, а потомъ, когда пчелы тронутся и побѣгутъ вверхъ, переходятъ немного повыше. По временамъ при этомъ пускаютъ въ улей дыму (рис. 32). Оробѣвшія при выгонкѣ пчелы совсѣмъ перестаютъ жалить и всѣ, съ маткою, выбѣгаютъ вверхъ и собираются вмѣстѣ, подобно рою. Если пчелы, при выгонкѣ, идутъ послушно, то подкуривать надо очень мало, если же онѣ не выходятъ, то можно курить сильнѣе. Иногда, поглядывая во время выгонки на бѣгущихъ вверхъ пчелъ, удастся прямо поймать матку, а не то собравшихся пчелъ вычерпываютъ въ роевню, и, перепуская изъ нея обратно въ улей или въ другую роевню, отыскиваютъ матку.

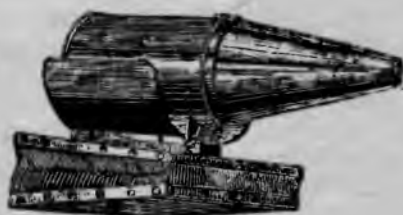


Рис. 32. Дымарь Бингама.

Въ разборныхъ ульяхъ все это дѣлается очень просто: гнѣздо разбирается, матку отыскиваютъ на сотѣ, и пчелъ, если нужно, сметаютъ съ сотовъ.

50. Чтобы сдѣлать налетъ, пойманную матку запираютъ въ клѣтку и входятъ у нея залѣпляютъ тоненькимъ листочкомъ воска, оставивши только небольшую дырочку. Клѣточка съ маткой ставится вверхъ, въ *голову* того улья, въ который хотятъ посадить рой; туда же прикрѣпляется кусокъ сота съ червой. Улей этотъ ставится на мѣсто того, изъ котораго матка взята, а этотъ улей—на мѣсто какого-нибудь другого сильного улья, который сносится въ сторону на новое мѣсто (какъ это сказано про посадку натуральныхъ роевъ). Пчелы, налетѣвшія къ своей маткѣ, разгрызаютъ воскъ, освобождаютъ ее и заводятъ новое гнѣздо, а семья, давшая рой, выводитъ себѣ новую матку, а такъ какъ она обыкновенно закладываетъ сразу нѣсколько маточниковъ, а пчелъ на улей налетѣло много, то, по большей части, на *пятнадцатый или шестнадцатый день*, изъ отогнаннаго улья добровольно выходитъ сильный вторакъ.

Само собою разумѣется, что при постановкѣ ульевъ—одного на мѣсто другого—надо не забывать необходимыхъ условий (см. 22).

Искусственный рой, сдѣланный какъ сказано, будетъ *налетъ на собственную старую матку*; но можно дѣлать точно также налеты на *чужихъ* или *запасныхъ*, плодныхъ или неплодныхъ матокъ и даже просто на *молодую* черву, но только такіе налеты труднѣе удаются. Чужую матку надо давать совей, енно запертую и *подклеить* входъ клѣточки воскомъ уже спустя дня 2—3, когда налетѣвшія пчелы успокоятся и примутся нѣсколько за работу. При налетахъ на чужихъ матокъ и на черву еще важнѣе соблюдать, чтобы новый улей походилъ на старый и летокъ его приходился тамъ же, гдѣ былъ летокъ стараго улья.

Тотъ, у кого есть на пчельникѣ хотя нѣсколько разборныхъ ульевъ, разумѣется, гораздо удобнѣе можетъ дѣлать искусственные рои: изъ этихъ ульевъ ему удобно брать матокъ и дѣтку; пользуясь ими, онъ можетъ также выводить съ весны запасныхъ матокъ (см. 63).

61. Остаточный искусственный рой получается*), если всѣхъ выгнанныхъ пчелъ, вмѣстѣ съ ихъ маткой, посадить въ новый новоощенный улей, а улей, изъ котораго пчелы выгнаны, оставить на прежнемъ мѣстѣ. Все это должно быть сдѣлано въ хорошее лѣтнее время, и тогда на пустое, оставшееся безъ пчелъ, гнѣздо отогнаннаго улья тотчасъ налетятъ пчелы, возвращающіяся съ поля; туда же отлетитъ и часть тѣхъ старыхъ пчелъ, которыя выгнаны съ маткой, и всѣ онѣ вмѣстѣ стануть закла-

*) Рои эти, при разборныхъ ульяхъ, можно называть *сметенными*, такъ какъ для нихъ сметаются съ сотовъ всѣ пчелы съ маткой.

дывать маточники въ своемъ старомъ гнѣздѣ; а «остатокъ» со старой маткой заведетъ въ новомъ ульѣ свѣжее гнѣздо и хозяйство. Не мѣшаетъ, спустя 2—3 дня, подкормить его хорошенько.

Такіе остатки, конечно, сначала почти не летаютъ на поле, но потомъ дѣлаются отличными семьями.

Остаточнымъ роямъ отнюдь не слѣдуетъ давать готоваго гнѣзда, потому что много старыхъ пчелъ, сложивши въ него забранный при выгонѣ медъ, возвратятся на старое мѣсто. Если же имъ забранный медъ сложить некуда, то онѣ, будучи отажелѣвшими, остаются большею частью въ новомъ ульѣ, куда посажены

62. Подсадку матокъ, при искусственномъ роеніи, приходится нерѣдко дѣлать для того, чтобы улей, который отогнанъ, если отъ него вторака не желаютъ, не оставался долго безъ матки. *Подсадка матки* вообще дѣлается такъ, что ее сначала подставляютъ запертою въ клѣточкѣ (рис. 33), а потомъ спустя дня два, когда пчелы съ ней освоились, клѣточку открываютъ и отверстие *подклеиваютъ*, т. е. залѣпляютъ восковой пластинкой съ дырочкой, чтобы пчелы матку выпустили сами. Если пчелы къ маткѣ расположены хорошо, *принимаютъ ее*, то онѣ сидятъ на клѣточкѣ не очень тѣсно и не очень плотно, распутивши немного крылышки; если же пчелы хотятъ на матку напасть, то онѣ къ клѣточкѣ **прижимаются**, прицѣпляются вплотную. Замѣтить надо, что семья иногда не приметъ матки, если подсадкой опоздать, такъ что заложенные маточники будутъ уже запечатаны. Вообще подсаживать новую матку всего лучше на 3-й и 4-й день по отъемѣ старой.

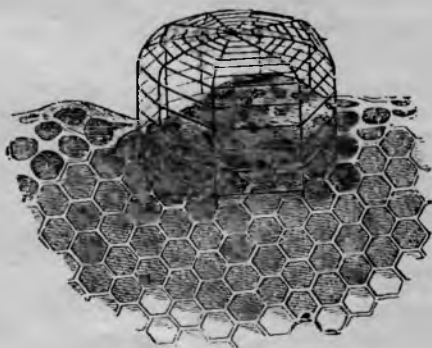


Рис. 33. Коллачекъ для накрыванія матки.

Замѣнять одну матку другою, напр. дряхлую, ненадежную—молодую, можно еще такимъ способомъ: старую матку запираютъ въ клѣточку и ставятъ въ улей въ такое мѣсто, гдѣ сидитъ много пчелъ, а потомъ спустя полсутки на мѣсто ея въ ту же клѣточку сажаютъ новую и ставятъ въ улей на то же мѣсто, а черезъ сутки клѣточку подклеиваютъ воскомъ. Когда матка уже вышла изъ клѣточки, то не мѣшаетъ удостовѣриться, что она принята и не упала на пятю, охваченная клубочкомъ пчелъ

Отогнаннымъ, при искусственномъ роеніи, ульямъ можно также давать, вмѣсто готовыхъ матокъ, зрѣлые печатные ма

точники. Въ этомъ случаѣ, какъ и при посадкѣ готовой матки, вторака обыкновенно не бываетъ.

33. Запасныя матки могутъ быть зимовалыя, оставленныя съ осени въ запасъ съ маленькой семейкой, и тоголѣтнія, выведенныя весною. Выводъ матокъ требуетъ хоть 3—4 разборныхъ ульевъ и производится въ особыхъ улейкахъ-ящичкахъ, въ которые можно вставлять рамки по четыре съ сотами изъ разборныхъ ульевъ. Въ такой улеекъ вставляется сотъ съ медомъ, сотъ съ молодой дѣтвой или пластикъ суши, въ которую врѣзанъ кусокъ сота съ молодой червой, и еще пласта два суши. Затѣмъ, въ улеекъ тотчасъ сажаютъ хорошия пригоршни пчель, преимущественно молодыхъ (см. 21).

Летокъ улейка зарѣшечивается и улеекъ ставятъ дня на четыре въ темное мѣсто, напр., въ затворенный омшаникъ, а потомъ выставляютъ гдѣ-нибудь на пчельникѣ, поодаль отъ большихъ ульевъ. Какъ скоро летокъ улейка откроютъ, то старыя попавшия въ него пчелы уходятъ на свое мѣсто, а молодыя остаются, образуютъ семейку и выводятъ себѣ матку (см. 14 и 17). Когда выведенная матка оплодотворится и начнетъ кладку яицъ, то ее и можно употребить по желанію.

64. Во время главнаго взятка, если ульи уравниены силой и роеніе окончено, пчеловодъ долженъ наблюдать, чтобы у пчелъ постоянно было достаточно мѣста для складыванія добычи и въ случаѣ, если погода стоитъ жаркая, чтобы въ ульяхъ не было душно: всѣ отверстія должны быть открыты, всѣ щели—не замазаны.

Въ разборныхъ ульяхъ гнѣзда увеличиваютъ по возможности и открываютъ медовые магазины, если они есть; въ улучшенныхъ неразборныхъ ульяхъ открываютъ верхъ и наставляютъ на него навощенные ящички; простымъ неразборнымъ ульямъ, открытымъ снизу, даются, если нужно, подставки; а въ неразборныхъ ульяхъ, закрытыхъ снизу и сверху, ничего не остается дѣлать, какъ только вырѣзывать внизу медъ, если улей совершенно наполненъ.

Такъ какъ постройка пчелами воцины менѣе выгодна, чѣмъ собираніе меда (см. 8), то надо какъ можно менѣе уничтожать воцины; всю сушь надо всегда сохранять и во время сильнаго медоваго взятка ставить или подклеивать въ ульи,—пчелы нальютъ ее медомъ. Въ это время, когда каждая ячейка заливается скорѣе медомъ, чѣмъ заносится яичками, годится и трутневая воцина, особенно, для ульевъ съ молодыми тоголѣтними матками, которыя въ первый годъ трутней не заводятъ.

Для того, чтобы не ломать и той воцины, которая палита медомъ, придуманы особыя машинки, *центробъежки* (рис. 34 и 35), посредствомъ которыхъ изъ сота медъ выбрасывается такъ, что сама восковая постройка остается почти цѣлою и снова

можетъ быть поставлена въ улей. Центробѣжку, впрочемъ, удобно употреблять только при рамочныхъ ульяхъ. Отъ центробѣжекъ есть еще и другая выгода: ими можно брать медъ изъ ульевъ, опрастывать соты отъ меда, не дожидаясь совершеннаго наполненія улья; это дѣлаетъ пчелъ гораздо болѣе привлежными, и онѣ собираютъ значительно больше меда.



Рис. 34. Медоголка американская



Рис. 35. Центробѣжка Генкеля.

Понятно также, что пчелы тѣмъ легче и скорѣе могутъ наполнять медомъ ульи, чѣмъ ближе у нихъ взятокъ. Поэтому, въ нѣкоторыхъ мѣстностяхъ пчелъ вывозятъ на взятокъ, акар., на гречу, когда она зацвѣтетъ (см. 34).

65. Чтобы собираемый пчелами медъ не тратился поназрасну, надо не только имѣть въ ульяхъ какъ можно меньше трутней, но также не надо и лишней бесполезной пчелы. Тѣ пчелы, которыя рождаются изъ ячеекъ, положенныхъ *меньше, чѣмъ за пять недѣль* до конца взятка (см. 21 и 51) въ этотъ годъ уже ничего не соберутъ и нужны только для домашнихъ работъ и для зимовки, а потому ихъ не надо имѣть въ излишествѣ. Поэтому, если семья была къ началу главнаго взятка среднею и въ первое время взятка замѣтно, что въ ней червленые пересиливаетъ сборъ меда (см. 27), то будетъ очень выгодно отнять у нея матку. Матка эта можетъ годиться для искусственнаго

роя, а пока въ семьѣ новая матка выведется и начнетъ кладку, меда накопится не мало, потому что останется въ цѣлоси все то, что пошло бы за это время на воспитаніе молодежи, а червленіе новой молодой матки уже будетъ ограничено накопившимся медомъ.

Въ томъ случаѣ, когда семья осенью должна быть уничтожена—*отборъ матки* нуженъ непременно. Тутъ уже будетъ большой недостатокъ расчетливости со стороны хозяина и прямой ему убытокъ, если онъ позволитъ народиться тѣмъ пчеламъ, которыя ему ни для чего не нужны. Отборъ матки *въ этомъ случаѣ* надо дѣлать за *три* или за *три съ половиной* недѣли до конца взятка. При такомъ срокѣ, вся молодая пчела успѣетъ вывести, а вновь выложенная матка еще не успѣетъ наплодить дѣтвы, и гнѣздо въ ульѣ будетъ свободно отъ червы къ тому времени, когда его возьмутъ на медъ.

Когда пасѣку не хотятъ увеличивать, а ульи на ней употребляются открытые снизу и открывающіеся сверху, то для увеличенія меда можно поступать еще такъ: недѣли за четыре до начала главнаго взятка половина сильныхъ ульевъ выгоняется и ихъ семьи сажаются въ новые ульи, которые ставятся на прежнемъ мѣстѣ, а каждый отогнанный улей со всѣмъ гнѣздомъ ставится на другой неотогнанный улей съ сильной семьей, у котораго верхъ открывается. Удвоенная силою семья у этихъ соединенныхъ ульевъ, быстро нанесетъ много меда въ свое большое удвоенное гнѣздо, если не станетъ роиться.

66. Медосборность мѣстности, въ которой находится пчельникъ, имѣетъ первостепенное значеніе. Медосборностью называютъ общее количество медоваго взятка въ мѣстности. Такъ какъ пчелы матеріаль для меда собираютъ въ природѣ, то понятно, что если нѣтъ меда въ полѣ, то не будетъ его и въ ульяхъ, и если въ какой-нибудь мѣстности разведется пчелиныхъ семействъ больше того, сколько ихъ нужно, чтобы собрать *все то, что съ этой мѣстности могутъ дать растенія*, то каждой семьѣ достанется меньше. Поэтому неправильно думать, что всегда и непременно: чѣмъ больше ульевъ съ пчелами у хозяина, тѣмъ больше меда; можетъ выйти и такъ, что будетъ излишекъ пчелъ, и эти лишнія пчелы будутъ въ убытокъ, потому что на ихъ пропитаніе потратится медъ, а сами онѣ медоваго сбора не прибавятъ. Для увеличенія медосборности и въ особенности для выполненія перерывовъ взятка можно сѣять и садить близъ пасѣки деревья, кустарники и травы, дающіе медъ

67. Общій отборъ (ломка, подрѣзка) меда можетъ начинаться тотчасъ по окончаніи взятка. Во всякомъ случаѣ, его не должно откладывать до холоднаго времени, потому что пчелы могутъ тогда не успѣть устроиться, какъ слѣдуетъ, на зиму и станутъ зимовать плохо. У нашихъ простыхъ пчеляковъ, для полученія

меда или подрѣзываютъ соты снизу до половины улья, или семью убиваютъ совершенно, подкуривая сѣрой, и все гнѣздо съ медомъ, мертвыми пчелами и дѣтвой валяютъ въ кадку. Подрѣзка не очень хороша, но она далеко умнѣе *убоя* или *выбивки*, которую въ томъ видѣ, какъ она обыкновенно дѣлается, нельзя не считать *большою глупостью* и *убыткомъ* для хозяина (рис. 36).

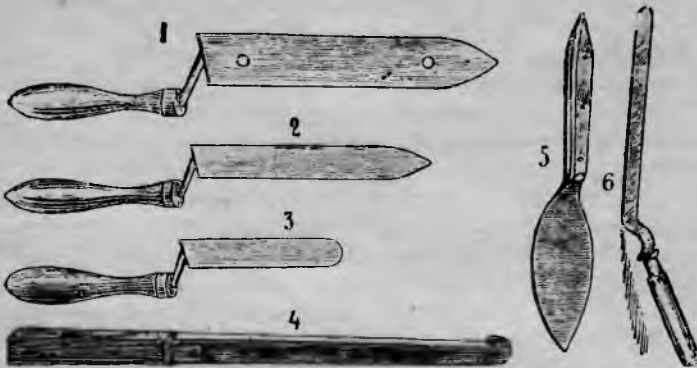


Рис. 36. 1, 2, 3, ножи для распечатыванія медовыхъ ячеекъ,—4 ножъ-стамеска Шольца,—5 ножъ Фюзз,—6 ножъ Руга.

Подрѣзка неудобна тѣмъ, что лучшіе свои запасы пчелы складываютъ сверху, въ головѣ улья, а хозяинъ, подрѣзывая низъ, получаетъ много сотовъ перечервленныхъ, темныхъ, налитыхъ медомъ лишь на половину, и принужденъ еще волеи-неволей *вырѣзывать* много суши. Другое дѣло—если улей улучшенный, открывающійся сверху; тогда изъ наставки наверху хозяину достанется хорошей медъ. Зато, если подрѣзываете только снизу, то можно быть увѣреннымъ, что пчелъ не обидишь; если же берешь еще медъ и сверху, то надо зорко смотрѣть, чтобы у пчелъ осталось еще довольно меда для зимовки.

Вывивка неразумна и убыточна не только потому, что убиваются пчелы и черва, на выкормку которыхъ пошелъ медъ напрасну (см. 65) и которымъ лучше бы не давать нарождаться, но также и потому, что медъ, смѣшанный съ этой убитой пчелой и червой, становится испорченнымъ и теряетъ свою цѣну. Очевидно, выгоднѣе у семей, назначенныхъ къ уничтоженію на медъ, во-время отнять матокъ, а потомъ, по окончаніи взятка, пчелъ изъ гнѣзда выгнать и получить черезъ это меда больше, и притомъ чистаго, безъ червы и пчелъ. По отъемкѣ матки, къ концу взятка пчелъ останется въ ульѣ не очень много, и на пасѣкѣ обыкновенно найдутся слабватые семьи, которымъ можно будетъ съ пользою подсадить ихъ. Но если бы и некуда

было дѣвать этихъ пчелъ, то все-таки выгоднѣе меда ими не портить.

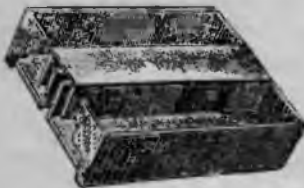
Уничтожая тѣ семьи, которыя для зимовки не надежны, потому ли, что онѣ слабы, или потому, что не сдѣлали достаточнаго заноса и не запаслись, — выгоднѣе всего оставлять ихъ гнѣзда, съ медомъ-ли (*запасные медки*), или безъ меда (*вощанки*), до слѣдующаго лѣта (см. 56).

Отъемъ меда въ разборныхъ ульяхъ, разумѣется, гораздо болѣе удобенъ: берутся пласты на выборъ, какіе нужно и сколько нужно.

Для того, чтобы можно было по вѣсу улья судить о томъ, сколько въ немъ меда, полезно знать вѣсъ порожняго улья. Для этого надо взвѣсить его передъ посадкой въ него пчелъ. Взвѣшивание ульевъ должно дѣлаться въ сухую погоду, когда ульи не сыры.

68. При окончаніи **взятка** должно немедленно позаботиться о томъ, чтобы не было пчелинаго воровства, а еще нужнѣе эта забота при отъемѣ меда, на который пчелы жадно тогда бросаются. Нужно закрыть въ ульяхъ всѣ лишнія отверстія, а у болѣе слабыхъ семей сдузить и летки. Отбирая медъ, слѣдуетъ быть какъ можно осторожнѣе (см. 47).

69. **Подготовка къ зимовкѣ** дѣлается заодно съ отъемомъ меда, т. е., отбирая медъ, обращаютъ вниманіе на состояніе семьи и ея запасовъ; а послѣ отъема улей устраивается по зимнему. Для хорошей зимовки семья не должна быть слабой;



1



2

Рис. 37. 1) Кормушка Миллера для подкармливанія пчелъ на зимовку. 2) Поперечный разрѣзъ той же кормушки: А—крышки, В—боковая стѣнка крышки, X—дво кормушки, S—боковыя стороны кормушки, Е—мѣсто входа въ кормушку пчелъ.

если пчелы сплошь покрываютъ нижнюю половину шести семи пластовъ, верхковъ 8 — 9 длиною каждый, и еще немного висятъ подъ гнѣздомъ, хотя погода уже и не жаркая, то сила семьи хороша. Большой излишекъ пчелы нежелателенъ; нехорошо, если и при наступившемъ холодномъ времени все еще много пчелы виситъ подъ гнѣздомъ. Въ семьѣ должна быть хорошая, по возможности, молодая матка (см. 5, 33 и 42). Меду должно быть достаточно, т. е. не менѣе двадцати пяти фун-

товъ, и большей частью онъ долженъ быть забрушенный, печатный. Привычному пчеловоду не трудно судить объ его количествѣ на глазъ: если въ кругломъ ульѣ находится 7—8 пластовъ и улей не очень узокъ, а средніе 2—3 пласта полны медомъ вершка на 4, на 5 отъ верха, то меду достаточно, такъ какъ боковые пласты обыкновенно будутъ тогда полны медомъ до самаго низа.

Медовой запасъ долженъ находиться значительной частью въ тѣхъ самыхъ пластахъ, на которыхъ пчелы сидятъ, — надъ пчелами или сбоку ихъ; если же медъ будетъ гдѣ-нибудь въ ульѣ въ другихъ пластахъ, то пчелы могутъ умереть зимою съ голоду и съ медомъ, потому что, при холодѣ, не въ состояніи до него добраться. Если ульи взвѣшиваются, то по вѣсу ихъ осенью можно судить о томъ, достаточно ли меду (рис. 37).

70. Зимовать вообще пчелы могутъ у насъ какъ на открытомъ воздухѣ, такъ и въ особыхъ постройкахъ, зимовникахъ, омшаникахъ. При этомъ, кромѣ указанныхъ уже условій благополучной зимовки, очень важны еще два: пчелы должны быть хорошо защищены отъ холода, но въ то же время онѣ должны имѣть достаточно свѣжаго воздуха. Поэтому, пчелы лучше зимуютъ въ ульяхъ, построенныхъ изъ матеріала теплаго, но допускающаго медленное проникновеніе воздуха; таковы, напр., гниловатое дерево, солома и т. и. При употребленіи ульевъ изъ здороваго дерева, нужно позаботиться, чтобы достаточно воздуха могло проникать и въ нихъ: для этого, если летокъ помѣщенъ низко, то должны оставаться вверху открытыми маленькія дырочки, или напр., вмѣсто дерева, съ одной стороны гнѣзда можетъ быть помѣщена толстая соломенная мата (соломенный щитъ), самое же гнѣздо не должно быть очень тѣснымъ. Вообще, при нашей долгой зимѣ, нехорошо имѣть летокъ въ ульяхъ очень низко, такъ какъ главная часть воздуха проходитъ черезъ него; онъ долженъ находиться не больше какъ въ 4—5 вершкахъ отъ потолка улья, а при зимовкѣ въ омшаникѣ летокъ можетъ быть даже въ самомъ верху улья. Однако, не годится, если чрезъ улей можетъ проходить сквозной вѣтеръ, попадающій на пчелъ. Вся сила въ томъ, чтобы и тепло въ ульѣ сохранить, по возможности, и воздуха пчеламъ дать достаточно; и само собою разумѣется, что то устройство, которое годится при зимовкѣ на открытомъ воздухѣ, можетъ и не годиться для зимовки въ омшаникѣ.

Пчелы зимою не находятся въ оцѣпенѣніи, а тихо сидятъ на сухомъ мѣстѣ сотовъ близъ меда, поѣдая понемногу свои запасы и подвигаясь по соту, по мѣрѣ его опрастыванія. Онѣ вовсе не шумятъ при этомъ или производятъ только тихій, едва слышимый *журчащій* шумъ; когда же стукнуть въ улей, то пчелы отзываются (см. 38). Если въ ульѣ нѣтъ отзыва и при постукиваніи, то семья погибла; если же пчелы постоянно и довольно

сильно шумять, то вмѣхъ нехорошо: или семья неблагополучна, или ей слишкомъ холодно, или недостаетъ воздуха. При духотѣ или при нездоровомъ кормѣ съ пчелами обыкновенно дѣлается къ веснѣ поносъ; онѣ опачкиваютъ улей и гнѣздо и мрутъ въ значительномъ количествѣ. Облетъ (см. 36)—единственное вѣдное средство противъ этой болѣзни.

Если весной въ ульѣ не сыро, гнѣздо не заплѣсневѣло и не опачкано изверженіями пчелъ, а *подмору* (мертвыхъ пчелъ) немного, то улей зимоваль хорошо.

71. При зимовкѣ на открытомъ воздухѣ стѣнки улья, разумеется, должны быть толще, теплѣе, или на время большихъ морозовъ улей долженъ быть защищенъ какъ-нибудь отъ холода. Можно, напримѣръ, всѣ ульи поставить вмѣстѣ, вплотную, и обложить ихъ сѣномъ, прижавши его досками и обвязавши веревками. Противъ летковъ въ такой закрышкѣ должны быть прoderганы отверстия, а къ самому летку приставлена дощечка, которая бы не позволяла ни вѣтру дуть прямо въ летокъ, ни весеннему солнцу выманивать пчелъ наружу слишкомъ рано. Дощечка эта не должна, однако, препятствовать пчеламъ выходить изъ улья. При такомъ скучиваніи ульевъ на зиму, надобно весной пораньше разставить ульи по мѣстамъ—для того, чтобы главный облетъ семей произошелъ уже на настоящихъ мѣстахъ. Кромѣ летка и тѣхъ воздушныхъ отверстій, которыя могутъ быть нужны при низкомъ положеніи летка (см. 70), всѣ щели въ ульѣ, при зимовкѣ наружи, тщательно замазываются хорошо промятой глиной, смѣшанной съ золой и древесными опилками, или смѣсью глины и золы со свѣжимъ коровьимъ пометомъ.

Зимовка на открытомъ воздухѣ хороша тѣмъ, что не требуется постройки омшаника и удобно позволяетъ облетъ, какъ скоро позволитъ погода и пожелаютъ пчелы. Но она невыгодна тѣмъ, что меду у пчелъ тратится больше: чѣмъ холоднѣе сидѣтъ пчеламъ, тѣмъ больше онѣ должны съѣдать меду для поддержки въ своемъ клубкѣ той теплоты, какая имъ необходима.

72 Зимовка въ омшаникѣ, наоборотъ, сохраняетъ медовый запасъ. Омшаники устраиваются различно и способъ постройки не представляетъ тутъ большой важности. Нужно только во всякомъ случаѣ, чтобы омшаникъ былъ всегда вполне сухъ и чтобы въ немъ сохранилась по возможности одинаковая теплота,—зимою около *трехъ градусовъ тепла* по термометру (градуснику) Реомюра, или, по крайней мѣрѣ, около точки замерзанія. Теплѣе *пяти-шести* градусовъ по Реомюру въ омшаникѣ зимою никогда быть не должно.

Далѣе нужно, чтобы омшаникъ можно было хорошо провѣтривать, и при этомъ—а равно и тогда, когда въ него входишь,—не пускать къ нему дневного свѣта, для чего дѣлается

или входъ съ поворотомъ, или двойныя двери, и, наконецъ, надо, чтобы въ немъ водилось какъ можно меньше мышей.

Ульи изъ здороваго дерева, открытыя снизу (*дулляки*, *бездопки*) кладутся въ омшаникахъ бокомъ, другіе ульи обыкновенно ставятся такъ, какъ были въ пасѣкѣ, причемъ щели ульевъ, особенно у сильныхъ семействъ, должны быть не замазаны, а летки — оставаться открытыми: ихъ зарѣшечиваютъ только на время переноски въ омшаникъ, а потомъ, какъ только пчелы успокоятся, открываютъ опять для того, чтобы дать свободный выходъ беспокойнымъ большимъ пчеламъ, которыя могутъ бунтить другихъ. Соломенные ульи должны ставиться въ омшаникахъ на полкахъ или скамейкахъ, сдѣланныхъ и поставленныхъ такъ, чтобы мыши не могли влѣзть въ нихъ.

Осенью, передъ постановкой пчель, не мѣшаетъ развести въ омшаникѣ огонь на землѣ, чтобы просушить стѣны, которыя потомъ крѣпко вытереть соломой, а затѣмъ омшаникъ хорошенько провѣтрить. По постановкѣ пчель въ омшаникъ, остается наблюдать, чтобы въ немъ не было ни слишкомъ тепло, ни слишкомъ холодно. Для этого, смотря по надобности, омшаникъ провѣтривается. Особенно къ веснѣ нужно смотрѣть, чтобы въ омшаникѣ не стало тепло; теплота вызываетъ закладъ червы, и хотя червленіе вообще начинается еще на зимовкѣ, но чѣмъ позже оно начнется, тѣмъ лучше, потому что, имѣя на попеченіи черву, пчелы болѣе желаютъ вылета, приходятъ въ беспокойство и зимуютъ отъ этого хуже.

СОДЕРЖАНИЕ.

СТАТЬИ:	СТРАН.
1. Кто можетъ успѣшно водить пчель	5
2. Что такое семья пчель	—
3. Что такое матка или царица?	—
4. Что такое рабочія пчелы?	6
5. Что такое трутни?	—
6. Изъ чего состоитъ гнездо или заносъ?	7
7. Что такое маточники и мисочки?	8
8. Откуда берется воскъ?	—
9. Отчего соты старятся?	—
10. Какія яички кладетъ матка?	—
11. Когда начинается кладка яичекъ?	9
12. Когда какія яички несетъ матка?	—
13. Какой срокъ вывода пчель, матокъ и трутней?	—
14. Изъ какихъ яичекъ выводятся матки, чѣмъ отличаются онѣ отъ пчель и что такое <i>безматочность</i> ?	10
15. Какъ выходитъ матка изъ маточника?	—
16. Какъ поступаютъ матки при взаимной встрѣчѣ?	—
17. Какъ становится матка <i>плодною</i> ?	11
18. Долго ли живетъ матка?	—
19. Что такое <i>трутневая матка</i> ?	—
20. Что такое <i>пчела-трутовка</i> ?	12
21. Что дѣлаютъ молодыя пчелы?	—
22. Для чего служить <i>процвѣра</i> пчель?	—
23. Далеко-ли летаютъ пчелы?	—
24. Какъ поступаютъ пчелы съ чужими пчелами?	—
25. Что такое <i>влятокъ</i> , изъ чего онъ состоитъ?	13
26. Какъ происходитъ роеніе пчель?	—
27. Какъ идетъ вообще жизнь пчелиной семьи въ теченіе лѣта?	14
28. Какъ вліетъ роеніе на сборъ меду?	15
29. Какъ должно поступать, чтобы получить больше меду?	—
30. Какъ обращаться съ пчелами?	—
31. Какіе бываютъ ульи?	16
32. Что такое ульи <i>разборны</i> ?	17

СТАТЬИ:	СТРАН.
33. Какъ заводить разборные ульи?	18
34. Какъ заводить пчелъ?	19
35. Какое мѣсто выбирать для пчельника?	21
36. Что такое весенній <i>облетъ</i> пчелъ?	22
37. Какъ выставлять пчелъ съ зимовки?	—
38. Что и какъ можно узнать, наблюдая пчелъ послѣ весенняго облета?	23
39. Какъ производится общій осмотръ пчелъ весною?	—
40. Какое должно быть весною гнѣздо?	—
41. Какова должна быть весною сила семействъ?	24
42. Какъ судить весною о маткѣ?	—
43. Какъ заботиться весною о медовомъ запасѣ?	—
44. Что такое <i>кочевъ</i> и <i>гнилецъ</i> ?	26
45. Какъ узнать гнилецъ?	27
46. Какъ лѣчить гнилецъ?	—
47. Что такое <i>пчелиное воровство</i> или <i>нападъ</i> и какъ отъ него остерегаться?	28
48. Какъ узнать нападъ и какъ отъ него избавляться?	29
49. Какъ кормить пчелъ мукою?	30
50. Какъ наблюдать за <i>червяснѣемъ</i> ?	—
51. Какъ и когда кормить «на черву»?	31
52. Какъ уравнивать пасѣку силой?	—
53. Какъ уменьшать выводъ трутней?	32
54. Когда и какъ обновить устарѣвшія гнѣзда?	—
55. Какъ наблюдать за роеніемъ?	—
56. Какъ сажать рои?	33
57. Какъ ставить улей съ роємъ?	34
58. Что значитъ искусственные рои?	—
59. Какъ выгонять пчелъ?	35
60. Какъ дѣлать рои-налеты?	36
61. Какъ дѣлать рои-остатки?	—
62. Какъ подсаживать матку?	37
63. Какъ выводить запасныхъ матокъ?	38
64. Какъ наблюдать за пасѣкой во время главнаго взятка?	—
65. Какъ сдѣлать, чтобы медъ не тратился понапрасну?	39
66. Какое значеніе имѣетъ <i>медосборность</i> мѣтности?	40
67. Какъ отбирать медъ?	—
68. О чемъ заботиться при окончаніи взятка?	42
69. Какъ подготовить пчелъ къ зимовкѣ?	—
70. Какія условія и способы зимовки?	43
71. Какъ зимуютъ пчелы на открытомъ воздухѣ?	44
72. Какъ зимуютъ пчелы въ <i>омшаникахъ</i> ?	—

ИЗДАТЕЛЬСТВО И КНИЖНЫЙ МАГАЗИНЪ

Т-ВА О. Н. ПОПОВОЙ

ПЕТРОГРАДЪ, ГОРОХОВАЯ, 51.

- * С. М. Новосельскій. Азбука для обученія письму и чтенію, русскому и церковно-славянскому 20 к.
Ученымъ Комитетомъ М. П. П. допущена къ классному употребленію въ низшихъ училищахъ.
- * С. Т. Аксановъ. Избранныя сочиненія. Подъ ред. Ч. Вѣтринскаго. 1 р. 50 к.
- *** В. Анучинъ. По горамъ и лѣсамъ. Повѣсть изъ жизни маленькихъ искателей приключеній въ Сибири. Съ рисунками. 2-е изданіе. Въ переплетѣ 1 р. — к.
- * В. Бѣлинскій. Избранныя сочиненія. Въ 2-хъ томахъ. Съ портретомъ Бѣлинскаго и его факсимиле, съ приложеніемъ указателей, предметнаго и личнаго, съ предисловіемъ и вступительной статьей Н. Котляревскаго. Изданіе 2-е. За два тома 2 р. 40 к.
- * Добролюбовъ для школы. (1861—1911). Подъ ред. и со вступительной статьей Н. А. Котляревскаго . 2 р. — к.
- ** А. Красновъ, проф. Индія и Цейлонъ. Очеркъ съ 19 рис. 40 к.
- * Фр. Нансенъ. На крайнемъ сѣверѣ. Жизнь эскимосовъ. Пер. О. Поповой. Съ 17 рисунк. 30 к.
- * Э. Пименова. Австралія и ея обитатели. Очеркъ. Съ 16 рис. 30 к.
- * О. Попова. Герой полярной ночи и вѣчныхъ льдовъ—Фритіофъ Нансенъ. Очеркъ путешествія. Съ 38 рисунк. Изд. 4-е. Въ папкѣ 60 к.
- ** О. Попова. Годъ на материкѣ южнаго полюса. Съ 18 рисунками и картой. 30 к.
- *** М. Сабинина. Жизнь растенія 20 к.
Ея-же. Доисторическій человѣкъ. Съ рис. 15 к.
- * *Ея-же.* Изъ жизни земли. Съ 64 рис. 25 к.
- *** Д. Пескеръ. Міръ микробовъ. Съ рис. 5 к.
- ** Н. Фридрихъ. Бухара. Этнографическ. очер. съ 16 рис. 25 к.
- ** Е. Гравицъ. Гигіена обыденной жизни. Пер. съ нѣм. подъ ред. пр. А. Догеля 75 к.

ИМѢЕТСЯ НА СКЛАДѢ:

В. Владенко. Хрестоматія по сельскому хозяйству. I. Полеводство.—II. Луговоеводство.—III. Животноводство.—IV. Коневодство. Стр. 400 Ц. 1 р. 50 к.

Книги, отмѣченныя одной звѣздочкой, допущены въ бібліотеки среднихъ учебныхъ заведеній, двумя—въ бібліотеки низшихъ и тремя—въ бесплатныя народныя бібліотеки и читальни.

Изданія высылаются съ наложеннымъ платежемъ.

Книжный магазинъ Т-ва О. Н. Поповой исполняетъ заказы на всѣ книги, имѣющіяся въ продажѣ.

Каталогъ изданій т-ва высылается по требованію бесплатно.

ИЗДАТЕЛЬСТВО М. А. ДЕРНОВА.

Петроградъ, Матвѣевская, 11.

Общедоступный иллюстрированный журнал
практическаго пчеловодства

„ПЧЕЛОВОДЪ“

12 №№ въ годъ. Цѣна 1 руб.

Атласъ естественной исторіи пчелы. 12 большихъ таблицъ. Сост. *В. Г. Лукинъ*,
подъ редакціей *М. А. Дернава*. Цѣна съ пересылкой 3 руб.

Другъ пчеловода. Необход. записн. книжка для каждой пасѣнки. Сост. *М. А. Дернава*.
Изд. 5-е. Въ книжкѣ въ панѣхъ. Цѣна на 12 сем. 50 к., на 25 сем. 60 к., на 50
сем. 80 к., на 100 сем. 1 р., на 150 сем. 1 р. 20 к., на 200 сем. 1 р. 40 к.

Пчелы и ихъ жизнь. Соч. *М. А. Дернава*. Съ 3 табл., изъ нихъ 2 въ краскахъ
и 55 рис. въ текстѣ. Изд. 3-е. Цѣна 40 коп.

Устройство улья Дадана. Соч. *М. А. Дернава*. Съ 4 таблицъ въ краскахъ и 33 рис.
въ текстѣ. Изд. 4-е. Цѣна 35 коп.

Выводъ матокъ. Соч. *М. А. Дернава*. Съ 51 рисунк. Изданіе 2-е. Цѣна 20 коп.

Устройство пчельника. Соч. *М. А. Дернава*. Изданіе 2-е. Цѣна 15 коп.

Пчеловодный справочникъ. Сост. *М. А. Дернава*. Цѣна 30 коп.

Враги пчелъ. Краткое описаніе враговъ пчелъ среди животнаго и растит. царства и
способовъ борьбы съ ними. Сост. *А. Г. Бляевскій*. Цѣна 20 коп.

Заразный поносъ пчелъ. Болѣзнь пчелъ носема. Соч. проф. *Цандера*. Переводъ
Яновлевоу-Плохово. Съ 5 рис. Изд. 2-ое. Цѣна 20 коп.

Гнилецъ и борьба съ нимъ. Соч. проф. д-ра *Э. Цандера*. Перев. *Н. И. Невнаго*,
подъ ред. *М. А. Дернава* съ исправленіями и дополненіями автора для русскаго изданія.
Съ 13 рис. и IV табл. Цѣна 25 коп.

Конструкторскій чертѣжъ телѣжки для перевозки пчелъ. (Въ краскахъ). Сост.
И. Ивановъ. Цѣна 25 коп.

Цѣлебныя свойства меда. Соч. д-ра *И. Любарскаго*. Изд. 8-е. Цѣна: 1 коп., 10
экз. 9 коп. 100 экз. 85 коп., 500 экз. 4 руб., 1000 экз. 7 руб.

Медъ, его употребленіе и цѣлебныя свойства. Соч. *Ф. М. Нзрянова*. Цѣна:
1 экз.—3 коп., 10 экз.—25 коп., 100 экз.—2 руб., 500 экз.—8 руб. 1000 экз.—15 руб.

Болѣзни и враги взрослыхъ пчелъ. Соч. проф. *Э. Цандера*, переводъ инстр. пчелов.
Н. В. Яновлевоу-Плохово. Съ 8 табл. и 13 рис. Цѣна 50 коп.

Улей Данценбенера для сотоваго и сенціоннаго меда. Соч. *Ф. Данценбенера*.
Переводъ съ француз. *А. Ч.* Съ 11 рис. Цѣна 25 коп.

**Сильно-колюція медоносныхъ живыхъ изгородей для пасѣнкъ и другихъ уго-
дй въ сѣверной, средней, и южной полосахъ Россіи.** Соч. *В. І. Гоми-
левскаго*. Цѣна 25 коп.

**50 пчеловодныхъ бесѣдъ о томъ, чего нѣтъ въ большинствѣ пчело-
водныхъ руководствъ.** Соч. *М. А. Дернава*. Съ 11 рис. Цѣна 80 коп.

На пересылку слѣдуетъ добавлять 10% стоимости заказа и 10 коп.
за заказное отправленіе.

Проспектъ издательства съ пробнымъ № журнала высы-
ляется бесплатно.